



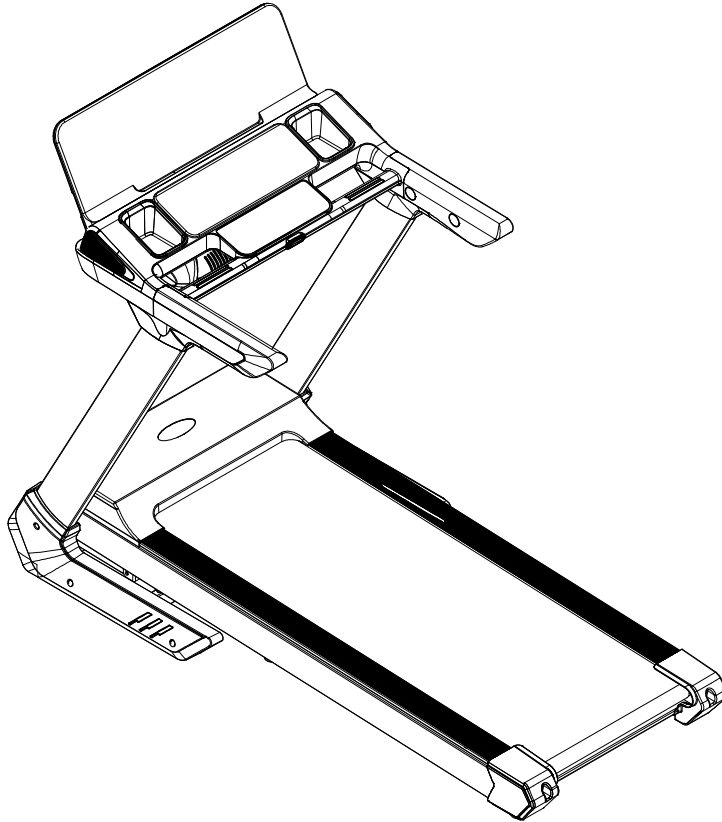
USER's MANUAL

دليل المستخدم

TREADMILL

جهاز الجري

EM-1205



IMPORTANT!

مهم!

PLEASE READ THIS MANUAL CAREFULLY
BEFORE USING THIS DEVICE.
RETAIN THIS MANUAL FOR FUTURE
REFERENCE.

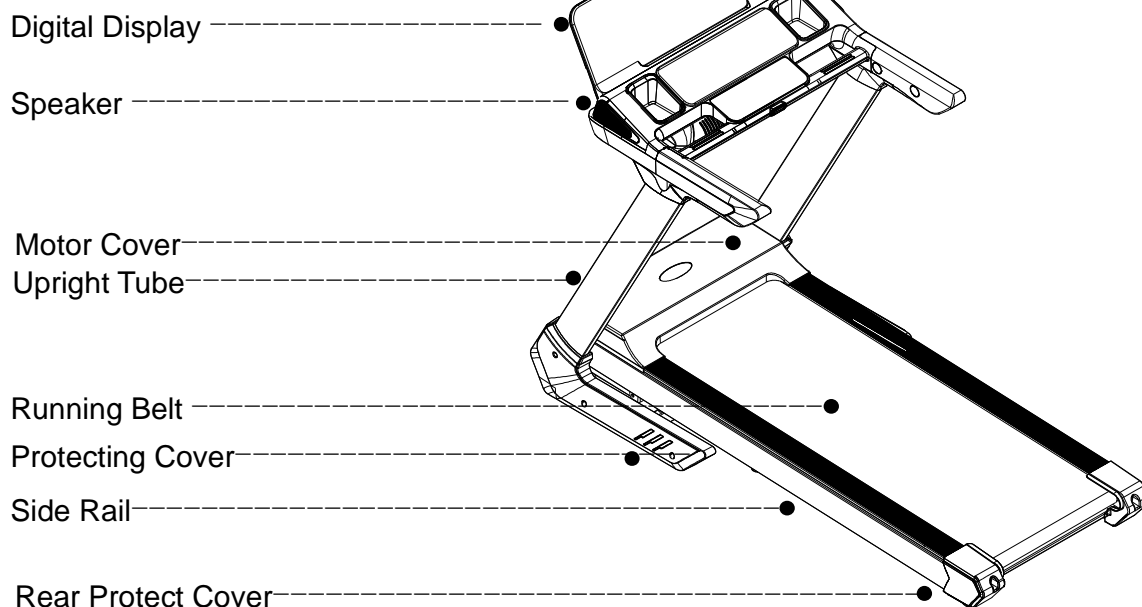
يرجى قراءة هذا الدليل بعناية قبل استخدام هذا الجهاز.
احتفظ بهذا الدليل للرجوع إليه في المستقبل.

Table Of Content

Introduction	3
Safety Precautions and Warnings	4
Assembly Instructions	6
Exercise Guidelines (Ergonomics)	9
Product Function Description	10
Operation Instructions	11
Product Maintenance	19

Introduction

A. Single functional electric treadmill



Main Parameters and Configuration List

No.	Parameter name	Description
1	Rated Voltage	220-240V~
2	Rated Frequency	50-60Hz
3	Rated Power	1000W
4	Rated Peak	5200W(5.0HP)
5	Speed Setting	1.0-20km/h
6	Running Area	530*1430mm
7	Max Load Capacity	130kg
8	Expand Size	1840*920*1420MM

Packing List

No.	Name	Unit	Qty	No.	Name	Unit	Qty
1	Running Table Assembly	Set	1	1	Left, Right Upper Protect Cover	Set	1,1
2	Dial Assembly	Set	1	2	Left, Right Side Protect Cover	Set	1,1
3	Digital Display Assembly	Set	1	3	Accessory	Set	1
4	Left, Right Upright Tube	Piece	1,1	4			

Accessories

No.	Name	Unit	Qty
1	Half Round Head Hex Screws M10*70	Piece	2
2	Half Round Head Hex Screws M10*20	Piece	6
3	Half Round Head Hex Screws M8*16	Piece	7
4	Cross recessed pan head self-tapping screws ST4*16	Piece	10
5	M10 Gasket	Piece	10
6	M10 Nut	Piece	2

No.	Name	Unit	Qty
7	M8 Gasket	Piece	7
8	Allen wrench 6 mm	Piece	1
9	Open wrench 13-17	Piece	1
10	Safety lock	Piece	1
11	Instruction	Piece	1
12	Cross screwdriver	Piece	1

Safety Precautions and Warnings

To ensure your safety and avoid accidents, please read the instructions carefully before use and pay attention to the following safety precautions.

- ❖ Safety Instructions: This product is designed and manufactured with many safety concerns in mind, but please follow these instructions as a precaution. We are not liable for any consequences caused by abnormal operations.
- ❖ Movement interference may be users of any control device should not deviate from the design; The equipment shall be installed on the stable base (surface) and the corresponding flatness; The treadmill must be placed on a level surface; The treadmill should be placed indoors to avoid moisture, water splashing on the treadmill should not be allowed, any foreign body should not be placed on the treadmill, the two sides and the front end of the treadmill should be 1 meter (1000mm) and the back end should be 2 meters x 1 meters (2000mm*1000mm) safe use space, easy to jump out of emergency. (Emergency jump: While holding the handrail and lifting yourself up, step on the side bar and jump off the treadmill from the side.)
- ❖ The power plug must be reliably grounded, and the socket should have a dedicated circuit to avoid sharing with other electrical equipment;
- ❖ If the power cord is damaged, it must be replaced by professionals from the manufacturer, its maintenance department or similar departments to avoid danger;
- ❖ Keep safety locks out of reach of children when not using treadmills; If you do not use it for a long time, remove the power cable;
- ❖ lubricating oil bottle accessories packages on the children's reach, if swallow or eyes, rinse and timely diagnosis;

- ❖ This product is not suitable for disabled persons and children; Unless under the supervision or guidance of a person responsible for their safety, don't use them if they are physically unwell or mentally handicapped and lack common sense. There may be a risk of injury if you don't comply.
- ❖ Don't use the treadmill, dust in a bigger space and keep the interior has certain humidity, avoid to produce strong electrostatic, otherwise may interfere with the electronic watch, the normal work of the controller; Please use the original parts, no private replacement.
- ❖ Hands to avoid all the moving parts, it is forbidden to the hands and feet on the run with the following space.
- ❖ Don't close to the power cord to a hot or movement of the object; Do not use this product outdoors, in high humidity, or in the sun.
- ❖ Mobile must pull the plug before running machine. Non-professional personnel shall not disassemble the machine without authorization, otherwise serious consequences may occur.
- ❖ When exercising, please clip the safety lock cable on the clothing to prevent safe shutdown in case of emergency.
- ❖ Use the treadmill before please check whether the clothes button or pull on the zipper, or clothes too loose.
- ❖ if you're using the body, feel not adapt to the abnormal situation, such as please stop moving, and consult a physician.
- ❖ this product should not be used for a long time, long time use easy to cause the treadmill appliances overheating caused by electrical failure.
- ❖ Use qualified socket, avoid dangerous. If the plug and socket are not compatible, please leave the plug intact and call an electrician to deal with it.
- ❖ this product is suitable for family use, not suitable for professional training and testing, also cannot be used for medical purposes.
- ❖ don't split in the shell, break off the state (internal structure to show) or weld cracking conditions used.
- ❖ don't jump on the machine in the process of movement or jump down. ---- Injury may result from a fall.
- ❖ after diet, tiredness, or poor physical condition, do not use. ---- may cause damage to health.
- ❖ power plug shall not be attached on the needle, garbage, or water. ---- may cause electric shock or short circuit, fire. Never use with wet hands!
- ❖ during outage, please pull out the power plug from the socket. ----- Dust and moisture will age the insulation, leading to a leakage fire.
- ❖ the product must be grounded. In the event of a malfunction, grounding will provide a path of least resistance for the current to reduce the risk of electric shock.
- ❖ This is HC level in the product. If you are in doubt about whether the product is properly grounded, please entrust a professional electrician to check.

Scale Chart: When assembling the treadmill, you can measure the screw length by the following scale for easy installation.



Assembly Instructions

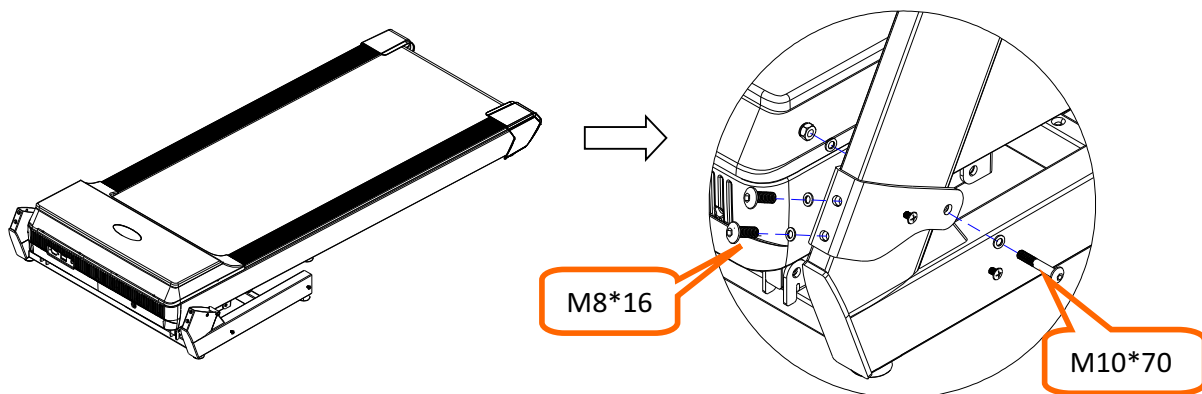
During installation, all screws are fixed briefly and finally tightened after the rack is completely installed.

STEP 1:

Cut off the tape, open the carton, take out the foam and gently place it in the carton. Lift the machine out of the carton, lay it flat on the ground, and cut off the packing tape on the main frame and base.

According to the method shown in the figure, lock the left and right columns in two places respectively with the hex wrench, the half round head hex M10*70 screws, the M10 flat washer and the M10 nut. Lock the left and right columns in a total of 4 places with half round head hexagon socket M8*16 screws and M8 gaskets respectively.

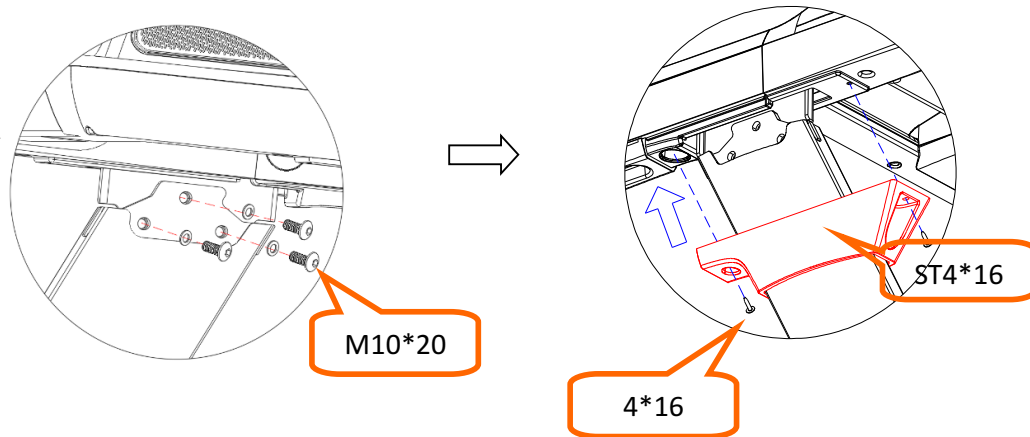
Warning: The machine is heavy and must be installed by more than 2 people



STEP 2:

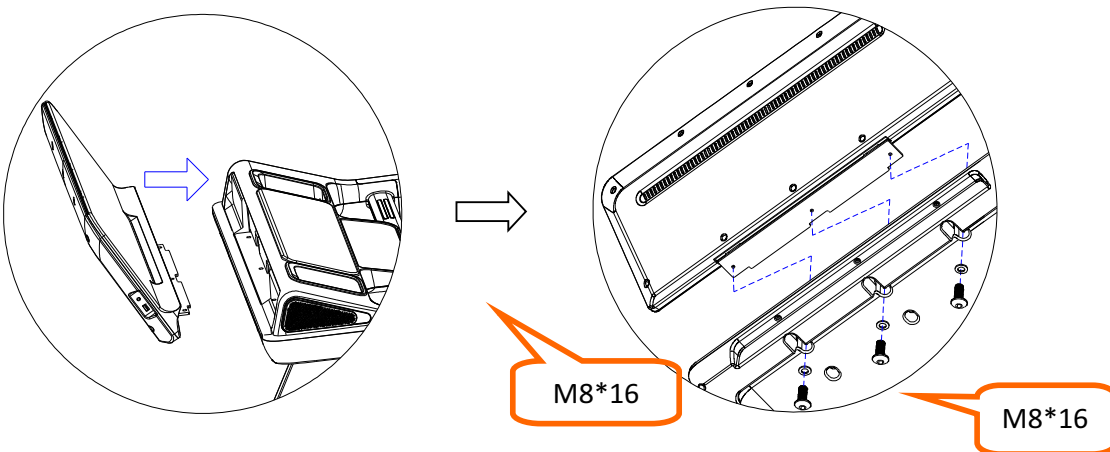
The electronic watch is installed on the column, with hexagonal wrench, 13 open wrench, semi-round head hexagonal M10*20 screws, M10 flat gasket will be locked on the left and right columns, a total of 6; Use the cross-pan head self-tapping ST4*16 screws to lock the cover table on the two columns respectively on the left and right columns in a total of 4 places.

Note: The upper cover is divided into left and right, please distinguish according to the mark when installing.



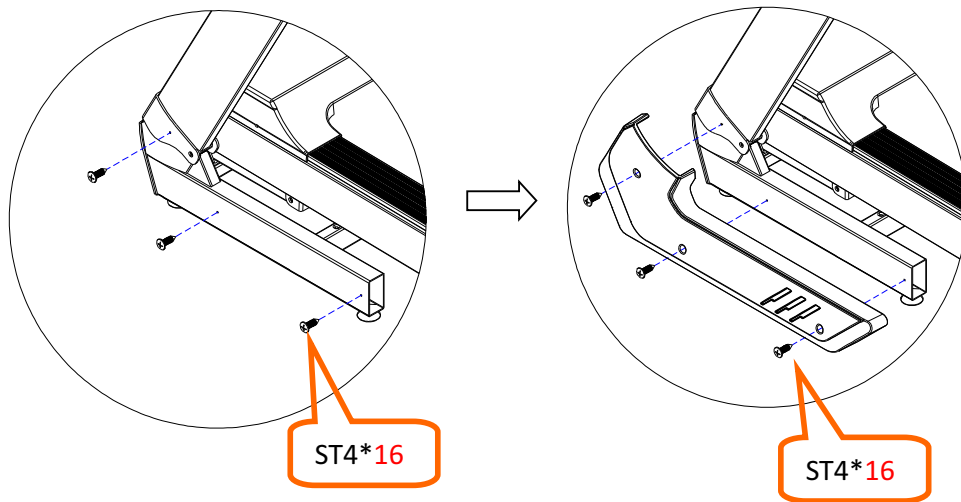
STEP 3:

Sort out the connecting lines of the digital display, and lock the fixed plate of the display board on the digital display with the hex wrench, the semi-round head hex M8*16 screws and the M8 flat gasket. There are three places in total.



STEP 4:

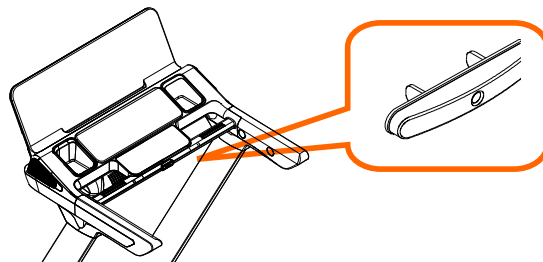
Fix the left and right guard covers on the post in 6 places with the cross-screw knife and the cross-washer head screw ST4*16.



STEP 5:

Put the safety lock in the position as shown in the picture and press the Start button before the machine can run!

Tip: The treadmill can only start normally if the safety lock is placed on the yellow label below the meter.



Note: Be sure to confirm that everything is installed according to the above requirements, then tighten all the screws uniformly, and check that there are no omissions before turning on the power.

Exercise Guidelines (Ergonomics)

Warm-up and relaxation exercises

A successful exercise program consists of three parts: warm-up, cardio and relaxation. Warm-up exercises are a very important part of exercise and must be performed before every workout. Warm-up exercises warm up your body, stretch your muscles, and prepare your body for more intense exercise.

Repeat warm-up exercises at the end of your workout to help relieve muscle soreness. We recommend that you do the corresponding warm-up and relaxation exercises as shown below:

Head Exercise

Head first to the right shoulder stretch, left neck straighten, clockwise backward turn a circle; Stretch your head to the left shoulder and turn it back counterclockwise. And so on.



Shoulder Exercise

Lift left shoulder and turn back one time, repeat 5 times; Then lift your right shoulder back and repeat five times, And so on.



Stretching Exercise

Raise your hands straight above your head, then grab your right wrist with your left hand and stretch it upward until it feels right Completely straighten hamstring for 5 seconds. Switch right hand.



Quadriceps Stretch

Support the wall with your right hand and balance yourself. With your left hand, lift your left foot back so that the heel of your left foot is as close to your hip as possible. Hold for 15 seconds and switch to the other foot.



Medial Thigh Stretch

Sit on the ground with your feet and feet together. Hold your feet with both hands and pull them as close to your body as possible Slowly press down on both heels and hold for 15 seconds.



Hamstring Exercise

Sit down with your right leg straight and your left leg bent. Hold your ankle in your left hand and push it in, bringing your left foot as close to your body as possible and the soles of your feet are close to the inside of your right thigh, and then you press down, you stretch forward and left and right and touch the top of your feet, and you press down the greater the degree, the better. Hold this position for 15 seconds. Switch left leg.



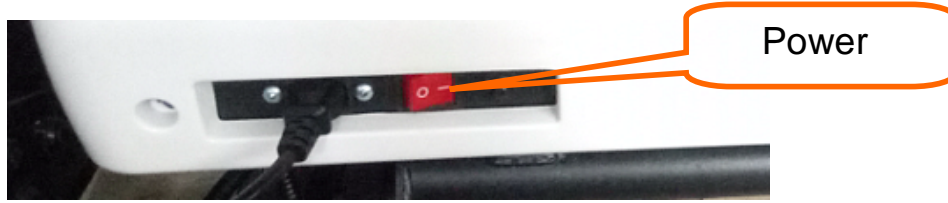
Calf Stretch

Support the wall with both hands, body and ground at 45 degrees, left and right feet alternately straight back to do walking.



Product Function Description

1. Plug in the power supply, turn on the switch (the switch is red) (1), and it will light up. At this time, you will hear a "drip", and then the screen will light up (the color screen system needs to wait patiently for a while to enter the start interface)



2. When the treadmill is not used, please store the safety lock in a place out of the reach of children; The lubricating oil bottle in the accessory package should be kept out of the reach of children. If it is accidentally ingested or enters the eyes, please wash it with clean water and see a doctor in time.

3. Safety key introduction:

Put the safety lock completely on the yellow label of the instrument, and the treadmill can run; Clamp the clip of the safety lock on the clothes. In case of an accident, pull off the safety lock immediately to stop the motor immediately; If you want to continue using the treadmill, please put the safety lock back;



4. Collapse Description

- Folding treadmill:

The treadmill can save space when folded; Before folding, turn off the power switch of the treadmill and unplug the power plug. Lift the running platform by hand until it is jammed.

- Put down the running platform:

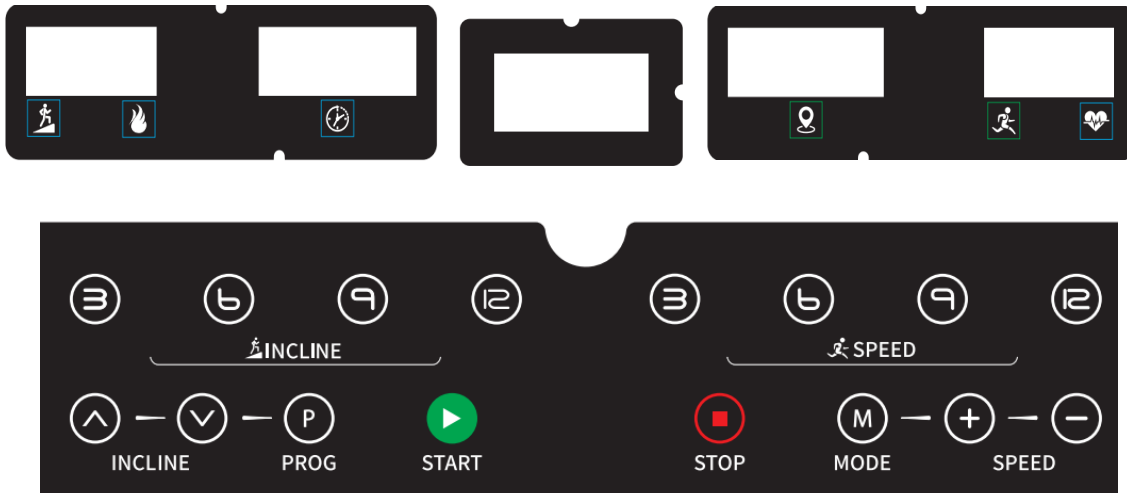
Kick the air bar with your foot, pull the running table with your hand, and then release your hand. The running table will automatically and slowly fall to the ground. Please refer to the following figure:



We recommend adding lubricating oil to the electric treadmill according to the following schedule:

- Lightweight users (less than 3 hours per week), once every month.
- Heavy users (more than 7 hours per week), once every half a month.

Operation Instructions



1、 Window display:

1. "INCL/CALORIES" window:

When the slope value is displayed, the slope display range: 0-20 section0. When displaying the heat consumption value of the sportsman, the forward counting will start from 20-990, the overflow will be cleared and the forward counting will start from 0, and the reverse counting will start from the set value to 0. When the countdown reaches 0, the treadmill will smoothly slow down and stop running and display "End", and enter the standby state 5 seconds after the complete stop.

2. "TIME" window:

Display in setting state "P01...-P04-...P12-FAT", When the movement time is displayed, the forward timing is from 0:00-18 hours, and the time is reset to the maximum value, and the treadmill does not stop; The countdown will decrease to zero from the set time (the maximum setting is 99: 59 minutes, and the display mode of minutes and seconds is set, for example, "99:59"). When the countdown reaches 0:00, the treadmill will slow down and stop running smoothly and display "End", and enter the standby state 5 seconds after the complete stop.

3. "DISTANCE" window:

When the distance is displayed, the forward count will be from 1-99.9, the overflow will be cleared and the forward count will start from 0, and the reverse count will decrease from the set value to zero. When the countdown reaches 0, the treadmill will slow down and stop running smoothly and enter the standby state 5 seconds after the display of "End" completely stops

4. "SPEED/ PULSE" window:

Display the current speed value in the running state, Speed display range: 1.0-20.0KM/H. The system can automatically detect the heartbeat rate of the exerciser and display it in this window when the exerciser holds the heartbeat sensing handle with both hands. The display range of heartbeat value is 50-200 times/minute. (This data is for reference only and cannot be regarded as medical data.) "Dot matrix" window: P program graphics are displayed in program status, and 400m lap is displayed in normal operation.

2、 Key function:

1、 "Prog" is a program key:

When in standby mode, pressing this key can cycle through the selection of "P01...-P04-...P12-FAT" Different running programs; The manual mode is the default operation mode of the system, and the default speed of the manual mode is 1.0KM/H. (P01-P12 is a built-in program and FAT is a physical fitness test function)

2、 "MODE" is the mode selection key;

Press this key to select "0.0", "10:00", "1.00" and "50" ("0.0" is the default operation mode of the system, "10:00" is the time countdown mode, "1.00" is the distance countdown mode, and "50.0" is the calorie countdown mode.) When selecting the countdown mode, you can use the speed plus and minus keys to set the relevant countdown values. After setting, press the "START" key to start the treadmill.

3、 "Speed+" and "speed -" are speed plus and minus keys:

used to adjust the set value in the setting state; It is used to adjust the speed after startup, The adjustment range is 0.1 km/time. It will automatically increase or decrease continuously when it is held for more than 0.5 seconds.

4、 "Incline+" and "incline -" are the slope plus and minus keys:

used to adjust the set value in the setting state; After starting, it is used to adjust the slope. Its adjustment amplitude value is 1 segment/time. When it is continuously pressed for more than 0.5 seconds, it will automatically continue to increase or decrease.

5、 "Incline: 3, 6, 9, 12" is the slope shortcut key:

you can quickly set the slope.

6、 "Speed: 3, 6, 9, 12" is the speed shortcut key:

speed can be set quickly.

3、 Quick start:

1. Turn on the power switch and the safety lock is in effective state.

2. Press the "start" start key, the system will enter the three-second countdown, the buzzer will sound, and the window will display the countdown. After the three-second countdown, the treadmill will start running at a speed of 1.0KM/H.

3. After starting, you can adjust the speed of the treadmill by using the speed plus or minus keys or speed shortcut keys as needed; Use the slope plus or minus keys or the slope shortcut keys to adjust the slope of the treadmill.

4、 Operation during movement:

1. Press the slope decrease key to decrease the slope of the treadmill.

2. Press the slope plus key to increase the slope of the treadmill.

3. Press the speed shortcut key to directly adjust the speed of the treadmill to the corresponding speed.

4. Pressing the slope shortcut key will directly adjust the treadmill to the corresponding slope.

5. Press the stop button to slow down the running machine to stop running.

6. The heartbeat data will be displayed for about 5 seconds when the exerciser holds the heartbeat handle with both hands.

5、 Manual mode:

1. In standby mode, press the "start" button directly, and the treadmill will start running at a speed of 1.0 km/h and a INCLINE of 0. "The other windows start counting forward from 0, press "incline+" "or" "incline -" "to change the slope, and press the "speed+" "or" "speed -" "keys to change the speed."
2. In standby mode, press the "mode" key to enter the time countdown mode. The "time" window displays "15:00" and flashes. Press the "incline+", "incline -", "speed+", "speed -" keys to set the movement time. The setting range is 5:00-99:59.
3. In the time countdown mode, press the "mode" key to enter the distance countdown mode. The "dist" window displays "1.00" and flashes. Press the "incline+", "incline -", "speed+", "speed -" keys to set the movement distance. The distance setting range is 1.0-99.9.
4. In the distance countdown mode, press the "mode" key to enter the calorie countdown mode. The "cal" window displays "50.0" and flashes. Press the "incline+", "incline -", "speed+", "speed -" keys to set calories. The calorie setting range is 20.0-990.
5. Select one of the three countdown modes and press the start button after setting. The treadmill will start running after a delay of 3 seconds. You can change the current running slope or speed through the control button, or stop the treadmill.

6、 Built-in program:

This system has a total of 12 built-in programs P01-P12. In standby mode, press the "program" key to display "P01-P12" in the calorie window. After selecting a favorite program, the "time" window will flash at the same time; The default time of 15:00 is displayed.

Press "incline+", "incline -", "speed+", "speed -" to set the required exercise time, and then press the "start" key to start the built-in program. The built-in program is divided into 20 segments, with each segment of exercise time=the set time/20. When entering the next section, the system will give a three-tone prompt of "Bi-Bi - Bi -".

The speed and slope of the system will change with the change of the program section. During this time, you can press "incline+", "incline -" to change the slope, and press "speed+", "speed -" to change the speed. But when the program enters the next section, it will restore to the speed and slope of the section.

After running a program, the system will give a three-tone prompt of "B i-B i - B i", The treadmill slows down smoothly and stops running and displays "End", and enters the standby state 5 seconds after it stops completely

7. Program description:

SPEED represents speed and INCLUDE represents slope. Each program divides the movement time into 20 equal parts, and each time period has corresponding speed and slope.

Program Data Sheet

Time Program		Set time/20 = The running time of each segment.									
		1	2	3	4	5	6	7	8	9	10
P1	Speed	3	3	8	5	5	6	3	4	4	3
	Incline	0	3	3	3	4	4	4	1	1	0
P2	Speed	3	3	4	4	5	6	5	8	8	4
	Incline	2	2	2	3	3	3	3	4	4	2
P3	Speed	2	4	8	8	4	4	5	2	3	2
	Incline	3	5	4	4	3	4	4	3	4	2
P4	Speed	3	3	5	4	2	6	5	4	3	3
	Incline	0	3	3	2	2	5	5	3	3	2
P5	Speed	3	8	2	4	5	5	2	5	5	4
	Incline	3	5	3	4	2	3	4	2	3	2
P6	Speed	2	8	5	4	4	3	2	3	3	3
	Incline	3	4	5	6	3	5	5	6	4	3
P7	Speed	2	4	5	8	5	8	5	3	2	2
	Incline	0	3	3	3	4	4	4	1	1	0
P8	Speed	2	4	4	4	5	6	5	3	8	2
	Incline	1	1	4	4	4	5	5	4	3	2
P9	Speed	2	4	5	5	8	5	8	3	3	2
	Incline	3	5	3	4	2	3	4	2	3	2
P10	Speed	2	5	5	5	3	2	5	2	4	3
	Incline	1	5	6	8	12	9	10	9	5	3
P11	Speed	2	5	8	3	5	3	2	5	3	2
	Incline	3	5	6	8	6	5	8	7	5	2
P12	Speed	2	3	5	8	4	8	3	8	5	3
	Incline	5	7	5	8	6	5	9	10	6	2

8. Display range of each value:

Set parameters	initial	Set initial value	Setting range	Set the model
Time (minute: second)	0	10: 00	5: 00—99: 59	0: 00--99: 59
Speed (KM/H)	0.0	1.0	1.0—20.0	1.0—20.0
Distance (kilometer)	0	1.0	1.0—99.9	0.00--99.9
Incline (part)	0	0	0—20	0—20
Heart Rate (order/minute)	/	/	/	50-200
Calorie (kilocalorie)	0	50	20—990	00--990

9、 Physical fitness test:

In standby mode, continuously press the "program" key to enter the body mass index (FAT) detection function. Press the "mode" key to enter the F-1, F-2, F-3, F-4, F-5 interfaces (F-1 - sex, F-2 - age, F-3 - height, F-4 - weight, F-5 - physique detection). Press the "speed+" and "speed -" keys to set the parameters of F-1-F4 (parameters are shown in the table below).

After setting, press the "mode" key to enter the F-5 physique detection interface, At this time, hold your hands and hold the heart rate board for 2-3 seconds, and your body mass index will be displayed to check whether your weight and height match.

Body mass index (FAT) is a measure of the relationship between a person's height and weight, not the body ratio. FAT is suitable for any male and female, and together with other health indicators, provides a basis for people to adjust their weight.

The ideal FAT should be between 20 and 25. If it is less than 19, it means too thin. If it is between 25 and 29, it means overweight. If it is more than 30, it means obese. (This data is for reference only and cannot be regarded as medical data.)

F-1	gender	01 male	02 female
F-2	age	10-----99	
F-3	stature	100----200 (cm)	
F-4	weight	20-----150 (kg)	
F-5	FAT	≤ 19	thin
	FAT	= (20---25)	normal
	FAT	= (26---29)	Overweight
	FAT	≥ 30	fat

10、 Safety key function:

In any state, pulling off the safety lock can stop the running of the treadmill in an emergency. When the treadmill stops in an emergency, all windows display " — — — ", The buzzer sends out three "BB" alarms; At this time, the treadmill cannot perform any other operation except shutdown. After the safety lock is reset, the treadmill will enter the standby state again and wait for input instructions.

11、 Horn atmosphere lamp panel:

It is equipped with red, blue and green light, which will be on immediately after power-on, and will display red, blue and green repeatedly. The light will display the color interval switching time of 10S, and the standby and sleep states will also be on circularly.

12、 Power saving mode:

The system has power saving function. In standby mode, if there is no key command input within 10 minutes, the system will enter power saving mode and automatically turn off the display. Press any key to wake up the system again.



13、 Audio playback Bluetooth function (optional function):

1. After the product is connected to the power supply, MP3 or other audio devices can be connected through the spring cable, and the electronic watch can play music.
2. (If the product includes music **Bluetooth** play function) After the product is powered on, it can also connect the built-in music **Bluetooth** through mobile phones or other Bluetooth audio devices to establish wireless music play function. At this time, it is necessary to unplug the MP3 spring cable from the electronic watch. The size of the sound is controlled on the audio device. Please pay attention to controlling the size of the sound to avoid affecting the quality of the sound and the built-in audio circuit.

14、 USB charging function (optional)

When the mobile device is plugged into the USB interface, it can charge the mobile device, and when it is unplugged, it can disconnect the charging, which is suitable for most mobile devices in the market.

15、 Shut down:

You can turn off the treadmill by turning off the power switch at any time, which will not damage the treadmill.

16、 matters needing attention:

1. Check whether the power supply is loaded before moving; Check whether the safety lock is effective.
2. In case of any abnormal situation during the exercise, the safety lock can be pulled off, and the running opportunity can be slowed down quickly to a stop; Then put in the safety lock, reset the device, and wait for the input command.
3. If there is a problem with this machine, please contact the dealer. Nonprofessional personnel should not attempt to disassemble or repair it to avoid causing equipment damage.

17、 Simple troubleshooting method for electric locomotive:

- 1、 The electronic meter does not display after the power is turned on
 - A. First check whether the overload protector jumps off. If it does, press it;
 - B. Check the power cord on the power switch, overload protector and driver to ensure good connection;
 - C. Check whether the power line from the electronic meter to the driver is properly plugged in. Remove the column and check each section of the connection line from the electronic meter to the driver to ensure that each wire core is fully plugged in, or the communication power line is poor (damaged or broken). It is necessary to reconnect or replace the wire.

- 2、 If the electronic meter displays "E01" after operation-----Communication failure (the driver does not receive the electronic meter signal); The spreadsheet displays "E13"-----Communication failure (electronic meter does not receive driver signal)
- A. The communication between the electronic meter and the driver is blocked. Check each section of the connection between the electronic meter and the driver communication line to ensure that each wire core is fully inserted; Check whether the connecting wire between the electronic meter and the driver is damaged, and replace the communication connecting wire.
- B. If the communication line on the electronic meter is abnormal and the components are damaged, replace the electronic meter;
- C. The driver signal circuit is faulty, replace the driver.
- 3、 If the electronic meter displays "E02" after operation-----Explosion-proof impulse protection or motor abnormality
- A. Check whether the motor wire is connected properly, reconnect the motor wire, and replace the motor if not;
- B. Check whether the controller has peculiar smell, IGBT is broken and short-circuited, and replace the driver;
- C. Check whether the power supply voltage is lower than 50% of the normal voltage. Please use the correct voltage specification to retest;
- 4、 If the electronic meter displays "E03" after operation-----No sensing signal
- A. If "E03" is displayed after the motor starts and runs for 5-8 seconds, check whether the sensor plug is not plugged in properly or the magnetic sensor is broken or damaged, and plug it in properly or replace the magnetic sensor.
- B. The sensing signal circuit on the lower control is abnormal, replace the driver;
- 5、 If the electronic meter displays "E04" after operation -----Ascension learning or self-inspection failure
- A, Check whether the signal wire of the lifting motor is plugged in properly, and plug and unplug the signal wire connector again to make it reliable;
- B, Check whether the AC line of the lifting motor is correctly connected, and whether the AC line of the lifting motor is correctly connected with the identification on the controller;
- C, Check whether the connecting wire of the motor is damaged or open, and replace the connecting wire or the lifting motor;
- D, Replace the drive;
- E, Press the learn button on the drive to learn again after checking all.
- 6、 If the electronic meter displays "E05" after operation----- Over-current protection
- A. The possible cause is that the current is too high due to exceeding the rated load, and the system is self-protected and can be restarted;
- B. A certain part of the treadmill is jammed, resulting in the motor can not run, the load is too heavy, the current is too high, and the system self-protection, adjust the treadmill to restart operation or add lubricating oil.
- C. Check whether there is excessive noise or burning smell when the motor is running, and replace the motor;
- D. Check whether the drive has burnt smell and replace the drive;

7、 If the electronic meter displays "E06" after operation-----Usually the motor is in open circuit

A If the motor wire is not properly connected, reconnect the motor wire;

B Open circuit inside the motor, replace the motor;

C If the motor is idling and the current is too small, the error will occur. Please install the machine for test;

8、 If the electronic meter displays "E08" after operation-----Store 24C02 error (external 24C02 drive)

A The storage IC is not inserted in place (non switching power supply). Plug it back into the IC base and pay attention to the position of PIN1 pin;

B If the storage IC is damaged or the relevant circuit is poor, replace the storage IC or replace the drive;

9、 If the spreadsheet displays "E10" after operation-----Usually, the motor is short-circuited instantaneously

A If the driver torque is too large, adjust the torque potentiometer to the appropriate position;

B Short circuit inside the motor, replace the motor;

C If the transmission part is stuck, adjust the transmission part or add lubricating oil;

(This data is for reference only and cannot be regarded as medical data.)

FIT SHOW APP:

- Scan this QR code on your phone to download the "FIT-SHOW" APP, or you can search "FIT-SHOW" on your app store.
- Log in the app with your phone number or email box.
- Switch on the "BLUETOOTH" function before you open the app,
- then search for the device in the app and connect it well.
- You can choose the mode you like to control your treadmill.
- When you are running, your distance/speed/calories/pulse will show on your phone.
- If you choose the MAP mode, you can check your path on your phone.
- When finishing your exercise, the app will save your record on your phone.



Product Maintenance

Warm: Before cleaning, maintaining or moving the treadmill, be sure to unplug the power plug of the treadmill. Open the horse at least once a year Cover and clean the motor once. Comprehensive cleaning will prolong the life of the treadmill.

Dust off regularly to keep parts clean. Be sure to sweep the exposed areas on both sides of the strip. This will reduce the buildup of impurities under the strip. Make sure your sneakers are clean to avoid bringing foreign objects under the running belt and wearing the running board and belt. The surface of the running belt shall be scrubbed with a wet cloth soaked with soap. Please be careful not to splash water on the electrical components and under the running belt.

Special lubricating oil for running belt and running board

This treadmill has been pre-coated with lubricating oil. The friction between the running belt and the running board has a great impact on the service life and performance of the electric treadmill, so it is necessary to apply lubricating oil regularly.

Lightweight users (use<3 hours per week) once a month; Heavyweight users (use>7 hours per week) once every half a month.

In order to better maintain your treadmill and extend its service life, it is recommended that you turn off the power supply of the treadmill after continuous use for 1 hour, and let the machine rest for 10 minutes before use.

The tightness of the running belt should be appropriate. If the running belt is too loose, it will slip when running; If it is too tight, it may reduce the performance of the motor and aggravate the wear of the roller and running belt.

Adjustment of running belt alignment and tightness

In order to better use the treadmill and make the treadmill work better, you need to adjust the running belt to the best state.

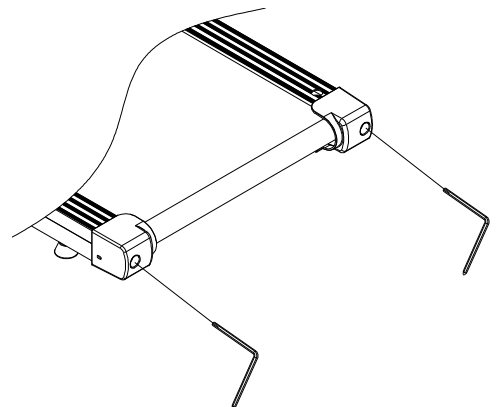
Running belt alignment:

Put the electric treadmill on the flat ground.

Run the electric treadmill at a speed of about 6-8 km/h.

If the running belt is biased to the left, turn the left adjusting screw clockwise by 1/4 turn, and then turn the right adjusting screw counterclockwise by 1/4 turn.

If the running belt is biased to the right, turn the right adjusting screw clockwise by 1/4 turn, and then turn the left adjusting screw counterclockwise by 1/4 turn.



Adjustment of the tightness of the multi-wedge belt

When you use the treadmill for a long time, the multi-wedge belt will become loose due to a little wear or tensile deformation. At this time, you must make appropriate adjustments to facilitate safe use. The judgment method is: during your normal running, when your foot falls on the running board, if you feel that the running has an occasional pause, it means that the running belt or the multi-wedge belt is loose, and you must make further confirmation.

Step 1:

Remove the motor cover screw and let the treadmill run at a speed of 1 km/h. Then you stand on the running belt, hold the handrail with both hands, and press the running belt slightly with your foot.

A. If the instantaneous pressure cannot stop the running belt from rotating, it means that the tightness of the multi-wedge belt and the running belt is appropriate

B. If you observe that the instantaneous amount of stepping pressure stops the running belt from rotating, while the multi-wedge belt and front roller are still rotating, it indicates that the running belt is somewhat loose, and proper adjustment must be made to facilitate safe use. (See the maintenance guide on the previous page for adjusting the tightness of the running belt)

C. If you observe that the instantaneous stepping pressure makes the running belt and the multi-wedge belt stop rotating while the motor is still rotating, it indicates that the multi-wedge belt is loose, and proper adjustment must be made to facilitate safe use.

Step 2:

Use a wrench to adjust the adjusting screw on the motor base as appropriate. At the same time, gently turn the wedge belt between the motor shaft and the front drum by hand; (If the multi-wedge belt can turn over 100%, it means it is too loose; if the multi-wedge belt can turn over 50%, it is more appropriate.)

Step 3:

Finally, lock the motor base and install the motor cover; Fix and lock the removed motor cover screws.

Treadmills are exercise equipment, so they need to be properly maintained and maintained. Suggestions for maintenance and maintenance are as follows:

1. Because of wear and damage, need to check frequently; Worn or damaged parts (e.g. motor, electric control, power cord, running belt), after maintenance or professional repair, its use safety level is consistent with the factory.
2. Immediately replace those defective parts and or the equipment idle repair: (such as power cord).
3. Pay special attention to the most easily worn components. (e.g. running belt)

تعديل ضيق الحزام متعدد الإسفين

عند استخدام جهاز المشي لفترة طويلة، سيصبح الحزام متعدد الإسفين مفككًا بسبب التآكل البسيط أو تشوه الشد. في هذا الوقت، يجب عليك إجراء التعديلات المناسبة لتسهيل الاستخدام الآمن. طريقة الحكم هي: أثناء جريك العادي، عندما تسقط قدمك على لوح الجري، إذا شعرت أن الجري به توقف عرضي، فهذا يعني أن حزام الجري أو الحزام متعدد الأوتاد مفكك، ويجب عليك إجراء المزيد تأكيد.

الخطوة 1:

قم بإزالة برغي غطاء المحرك واطرك جهاز المشي يعمل بسرعة 1 كم/ساعة. ثم تقف على سير الجري، وتمسك الدرايزين بكلتا يديك، وتضغط على سير الجري قليلاً بقدمك.
أ. إذا لم يتمكن الضغط اللحظي من إيقاف سير الجري من الدوران، فهذا يعني أن إحكام الحزام متعدد الإسفين وسير الجري مناسب
ب. إذا لاحظت أن مقدار الضغط اللحظي يمنع سير الجري من الدوران، في حين أن الحزام متعدد الإسفين والبكرة الأمامية لا يزالان يدوران، فهذا يشير إلى أن سير الجري مفكوك إلى حد ما، ويجب إجراء الضبط المناسب لتسهيل الأمر الاستخدام الآمن. (راجع دليل الصيانة في الصفحة السابقة لضبط إحكام سير الجري)
ج. إذا لاحظت أن الضغط المتدرج اللحظي يجعل سير التشغيل والحزام متعدد الإسفين يتوقفان عن الدوران بينما لا يزال المحرك يدور، فهذا يشير إلى أن الحزام متعدد الإسفين مفكك، ويجب إجراء الضبط المناسب لتسهيل الاستخدام الآمن .

الخطوة 2:

استخدم مفتاح ربط لضبط برغي الضبط الموجود على قاعدة المحرك بالشكل المناسب. في الوقت نفسه، قم بإدارة الحزام الإسفيني بلطف بين عمود المحرك والأسطوانة الأمامية يدويًا؛ (إذا كان الحزام متعدد الإسفين يمكن أن يدور بنسبة 100%، فهذا يعني أنه فضفاض للغاية؛ وإذا كان الحزام متعدد الإسفين يمكن أن يدور بنسبة 50%، فهو أكثر ملاءمة.)

الخطوة 3:

أخيرًا، قم بقل قاعدة المحرك وتثبيت غطاء المحرك؛ قم بإصلاح وقفل مسامير غطاء المحرك التي تمت إزالتها.

تعتبر أجهزة المشي من المعدات الرياضية، لذا يجب صيانتها وصيانتها بشكل صحيح. اقتراحات الصيانة والصيانة هي كما يلي:

1. بسبب التآكل والتلف، يجب التحقق بشكل متكرر؛ الأجزاء البالية أو التالفة (مثل المحرك، التحكم الكهربائي، سلك الطاقة، حزام التشغيل)، بعد الصيانة أو الإصلاح الاحترافي، يكون مستوى أمان استخدامها متوافقًا مع المصنع.
2. استبدل تلك الأجزاء المعيبة و/أو إصلاح المعدات الخاملة على الفور: (مثل سلك الطاقة).
3. انتبه بشكل خاص للمكونات الأكثر سهولة في التآكل. (على سبيل المثال، حزام الجري)

صيانة المنتج

دافئ: قبل تنظيف جهاز المشي أو صيانته أو نقله، تأكد من فصل قابس الطاقة الخاص بجهاز المشي. افتح الحصان مرة واحدة على الأقل في السنة وقم بتغطية المحرك وتنظيفه مرة واحدة. التنظيف الشامل سوف يطيل عمر جهاز المشي.

قم بإزالة الغبار بانتظام للحفاظ على نظافة الأجزاء. تأكد من مسح المناطق المكشوفة على جانبي الشريط. سيؤدي ذلك إلى تقليل تراكم الشوائب تحت الشريط. تأكد من نظافة حذائك الرياضي لتجنب جلب الأجسام الغريبة أسفل حزام الجري وارتداء لوح الجري والحزام. يجب فرك سطح سير الجري بقطعة قماش مبللة مبللة بالصابون. يرجى الحرص على عدم تناثر الماء على المكونات الكهربائية وتحت سير التشغيل.

زيت تشحيم خاص لحزام الجري ولوحة الجري
تم طلاء جهاز المشي هذا مسبقاً بزيت تشحيم. الاحتكاك بين سير الجري ولوحة الجري له تأثير كبير على عمر الخدمة وأداء جهاز المشي الكهربائي، لذلك من الضروري استخدام زيت التشحيم بانتظام.

المستخدمون خفيفو الوزن (يستخدمون أقل من 3 ساعات في الأسبوع) مرة واحدة في الشهر؛
المستخدمون ذوو الوزن الثقيل (يستخدمون > 7 ساعات في الأسبوع) مرة كل نصف شهر.

من أجل الحفاظ على جهاز المشي الخاص بك بشكل أفضل وإطالة عمر الخدمة، يوصى بإيقاف تشغيل مصدر الطاقة لجهاز المشي بعد الاستخدام المستمر لمدة ساعة واحدة، وترك الجهاز يرتاح لمدة 10 دقائق قبل الاستخدام.

يجب أن يكون ضيق حزام الجري مناسباً. إذا كان حزام الجري فضفاضاً جداً، فسوف ينزلق أثناء الجري؛ إذا كان ضيقاً جداً، فقد يقلل من أداء المحرك ويزيد من تآكل الأسطوانة وحزام التشغيل.

تعديل محاذاة حزام الجري وإحكامه

من أجل استخدام جهاز المشي بشكل أفضل وجعل جهاز المشي يعمل بشكل أفضل، تحتاج إلى ضبط حزام الجري على أفضل حالة.

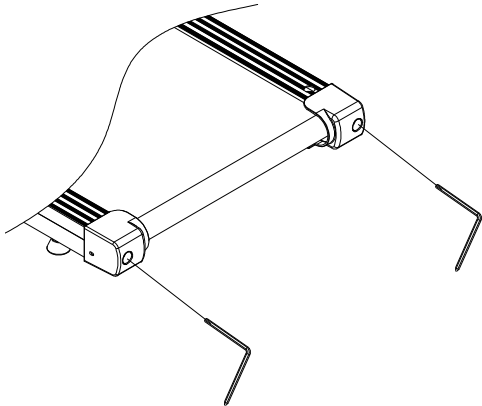
محاذاة حزام الجري:

ضع جهاز المشي الكهربائي على أرض مستوية.

قم بتشغيل جهاز المشي الكهربائي بسرعة حوالي 6-8 كم/ساعة.

إذا كان سير التشغيل مائلاً إلى اليسار، فأدر برغي الضبط الأيسر في اتجاه عقارب الساعة بمقدار 4/1 دورة، ثم أدر برغي الضبط الأيمن في عكس اتجاه عقارب الساعة بمقدار 4/1 دورة.

إذا كان سير الجري مائلاً إلى اليمين، فأدر برغي الضبط الأيمن في اتجاه عقارب الساعة بمقدار 4/1 دورة، ثم أدر برغي الضبط الأيسر في عكس اتجاه عقارب الساعة بمقدار 4/1 دورة.



7. إذا كان العداد الإلكتروني يعرض "E06" بعد التشغيل ----- عادة ما يكون المحرك في

دائرة مفتوحة

إذا لم يتم توصيل سلك المحرك بشكل صحيح، فأعد توصيل سلك المحرك؛

ب الدائرة المفتوحة داخل المحرك، استبدل المحرك؛

C إذا كان المحرك في وضع الخمول والتيار صغير جدًا، فسيحدث الخطأ. يرجى تثبيت الجهاز للاختبار.

8. إذا عرض العداد الإلكتروني "E08" بعد التشغيل ----- خطأ في المتجر C0224 (محرك

C0224 خارجي)

لم يتم إدخال وحدة التخزين IC في مكانها (مصدر طاقة غير قابل للتبديل). قم بتوصيله مرة أخرى

بقاعدة IC وانتبه إلى موضع دبوس PIN1؛

B إذا كانت وحدة التخزين IC تالفة أو كانت الدائرة ذات الصلة ضعيفة، فاستبدل وحدة التخزين IC أو

استبدل محرك الأقراص؛

9. إذا كان جدول البيانات يعرض "E10" بعد التشغيل ----- عادةً ما يتم قصر دائرة المحرك

على الفور

إذا كان عزم دوران السائق كبيرًا جدًا، فاضبط مقياس جهد عزم الدوران على الموضع المناسب؛

ب ماس كهربائي داخل المحرك، استبدل المحرك؛

C إذا كان جزء ناقل الحركة عالقًا، فاضبط جزء ناقل الحركة أو أضف زيت تشحيم؛

(هذه البيانات هي للإشارة فقط ولا يمكن اعتبارها بيانات طبية.)

تطبيق فيت شو:

• قم بمسح رمز QR هذا على هاتفك لتنزيل تطبيق "FIT-SHOW"، أو يمكنك البحث عن "FIT-SHOW" في متجر التطبيقات الخاص بك.

• قم بتسجيل الدخول إلى التطبيق باستخدام رقم هاتفك أو صندوق البريد الإلكتروني.

• قم بتشغيل وظيفة "BLUETOOTH" قبل فتح التطبيق،

• ثم ابحث عن الجهاز في التطبيق وقم بتوصيله جيدًا.

• يمكنك اختيار الوضع الذي تفضله للتحكم في جهاز المشي الخاص بك.

• أثناء الجري، ستظهر المسافة/السرعة/السرعات الحرارية/النبض على هاتفك.

• إذا اخترت وضع MAP، يمكنك التحقق من مسارك على هاتفك.

• عند الانتهاء من التمرين، سيقوم التطبيق بحفظ السجل الخاص بك على هاتفك.



2 . إذا عرض العداد الإلكتروني "E01" بعد التشغيل ----- فشل الاتصال (لا يتلقى السائق

إشارة العداد الإلكتروني) ؛ يعرض جدول البيانات "E13" ----- فشل الاتصال (لا يتلقى العداد الإلكتروني إشارة السائق)

أ. تم حظر الاتصال بين العداد الإلكتروني والسائق. تحقق من كل قسم من الاتصال بين العداد الإلكتروني وخط اتصال السائق للتأكد من إدخال كل سلك أساسي بالكامل؛ تحقق مما إذا كان سلك التوصيل بين العداد الإلكتروني والسائق تالفًا، واستبدل سلك التوصيل الاتصال.

ب. إذا كان خط الاتصال على العداد الإلكتروني غير طبيعي وتضررت المكونات، استبدل العداد الإلكتروني؛

ج. دائرة إشارة السائق معيبة، استبدل السائق.

3. إذا كان العداد الإلكتروني يعرض "E02" بعد التشغيل ----- حماية دافعة مقاومة للانفجار

أو خلل في المحرك

أ. تحقق مما إذا كان سلك المحرك متصلًا بشكل صحيح، وأعد توصيل سلك المحرك، واستبدل المحرك إذا لم يكن كذلك؛

ب. تحقق مما إذا كانت وحدة التحكم لها رائحة غريبة، أو IGBT مكسورة أو قصيرة الدائرة، واستبدل برنامج التشغيل؛

ج. تحقق مما إذا كان جهد مصدر الطاقة أقل من 50% من الجهد العادي. الرجاء استخدام مواصفات الجهد الصحيح لإعادة الاختبار؛

4 . إذا عرض العداد الإلكتروني "E03" بعد التشغيل ----- لا توجد إشارة استشعار

أ. إذا تم عرض "E03" بعد بدء تشغيل المحرك وتشغيله لمدة 5-8 ثوانٍ، فتتحقق مما إذا كان قابس المستشعر غير موصل بشكل صحيح أو أن المستشعر المغناطيسي مكسور أو تالف، وقم بتوصيله بشكل صحيح أو استبدل المستشعر المغناطيسي.

ب. دائرة إشارة الاستشعار في وحدة التحكم السفلية غير طبيعية، استبدل السائق؛

5 . إذا كان العداد الإلكتروني يعرض "E04" بعد التشغيل ----- التعلم الصعودي أو فشل

الفحص الذاتي

أ، تحقق مما إذا كان سلك الإشارة الخاص بمحرك الرفع موصلًا بشكل صحيح، وقم بتوصيل موصل سلك الإشارة وفصله مرة أخرى لجعله موثوقًا؛

ب، تحقق مما إذا كان خط التيار المتردد لمحرك الرفع متصلًا بشكل صحيح، وما إذا كان خط التيار المتردد لمحرك الرفع متصلًا بشكل صحيح مع التعريف الموجود على وحدة التحكم؛

ج، تحقق مما إذا كان سلك توصيل المحرك تالفًا أو مفتوحًا، واستبدل سلك التوصيل أو محرك الرفع؛

د، استبدل محرك الأقراص؛

هـ، اضغط على زر التعلم الموجود على محرك الأقراص للتعلم مرة أخرى بعد التحقق من الكل.

6 . إذا عرض العداد الإلكتروني "E05" بعد التشغيل ----- الحماية من التيار الزائد

أ. السبب المحتمل هو أن التيار مرتفع جدًا بسبب تجاوز الحمل المقنن، ويكون النظام محميًا ذاتيًا ويمكن إعادة تشغيله؛

ب. تعطل جزء معين من جهاز المشي، مما يؤدي إلى عدم تشغيل المحرك، ويكون الحمل ثقيلًا جدًا، والتيار مرتفع جدًا، والحماية الذاتية للنظام، قم بضبط جهاز المشي لإعادة تشغيله أو إضافة زيت تشحيم.

ج. تحقق مما إذا كان هناك ضوضاء مفرطة أو رائحة حرق عند تشغيل المحرك، واستبدل المحرك؛

د. تحقق مما إذا كانت هناك رائحة محترقة في محرك الأقراص واستبدله؛

13. وظيفة تشغيل الصوت (وظيفة اختيارية):

1. بعد توصيل المنتج بمصدر الطاقة، يمكن توصيل MP3 أو أجهزة الصوت الأخرى من خلال كابل الربيع، ويمكن للساعة الإلكترونية تشغيل الموسيقى.

2. (إذا كان المنتج يتضمن وظيفة تشغيل موسيقى Bluetooth) بعد تشغيل المنتج، يمكنه أيضاً توصيل بلوتوث الموسيقى المدمج من خلال الهواتف المحمولة أو أجهزة صوت Bluetooth الأخرى لإنشاء وظيفة تشغيل الموسيقى اللاسلكية. في هذا الوقت، من الضروري فصل كابل MP3 النابض عن الساعة الإلكترونية. يتم التحكم في حجم الصوت على جهاز الصوت. يرجى الانتباه إلى التحكم في حجم الصوت لتجنب التأثير على جودة الصوت ودائرة الصوت المدمجة.

14. وظيفة شحن USB (اختياري)

عندما يتم توصيل الجهاز المحمول بواجهة USB، يمكنه شحن الجهاز المحمول، وعندما يتم فصله، يمكنه فصل الشحن، وهو مناسب لمعظم الأجهزة المحمولة في السوق.

15- الإغلاق:

يمكنك إيقاف تشغيل جهاز المشي عن طريق إيقاف تشغيل مفتاح الطاقة في أي وقت، وهو ما لن يؤدي إلى إتلاف جهاز المشي.

16- المسائل التي تحتاج إلى الاهتمام:

1. تحقق مما إذا كان مصدر الطاقة محملاً قبل التحرك؛ تحقق مما إذا كان قفل الأمان فعالاً.

2. في حالة حدوث أي موقف غير طبيعي أثناء التمرين، يمكن سحب قفل الأمان، ويمكن إبطاء فرصة الجري بسرعة حتى التوقف؛ ثم أدخل قفل الأمان، وأعد ضبط الجهاز، وانتظر أمر الإدخال.

3. إذا كانت هناك مشكلة في هذا الجهاز، فيرجى الاتصال بالموزع. يجب ألا يحاول الموظفون غير المحترفين تفكيكه أو إصلاحه لتجنب التسبب في تلف المعدات.

17. طريقة بسيطة لاستكشاف الأخطاء وإصلاحها للقطرة الكهربائية:

1. لا يتم عرض العداد الإلكتروني بعد تشغيل الطاقة

أ. تحقق أولاً مما إذا كان وافي التحميل الزائد يقفز. إذا حدث ذلك، اضغط عليه.

ب. تحقق من سلك الطاقة الموجود على مفتاح الطاقة ووافي التحميل الزائد والسائق لضمان الاتصال الجيد؛

ج. تحقق مما إذا كان خط الطاقة من العداد الإلكتروني إلى السائق موصلاً بشكل صحيح. قم بإزالة العمود وتحقق من كل قسم من خط الاتصال من العداد الإلكتروني إلى السائق للتأكد من توصيل كل سلك أساسي بالكامل، أو خط طاقة الاتصال ضعيف (تالف أو مكسور). من الضروري إعادة توصيل السلك أو استبداله.

9- اختبار اللياقة البدنية:

في وضع الاستعداد، اضغط باستمرار على مفتاح "البرنامج" للدخول إلى وظيفة الكشف عن مؤشر كتلة الجسم (FAT). اضغط على مفتاح "الوضع" لإدخال الواجهات F-1، F-2، F-3، F-4، F-5، F-1 - الجنس، F-2 - العمر، F-3 - الارتفاع، F-4 - الوزن، F-5 - كشف اللياقة البدنية). اضغط على مفتاحي "السرعة+" و"السرعة-" لتعيين معلمات F-1-F4 (تظهر المعلمات في الجدول أدناه).

بعد الإعداد، اضغط على مفتاح "الوضع" للدخول إلى واجهة الكشف عن اللياقة البدنية F-5، في هذا الوقت، أمسك يديك وأمسك لوحة معدل ضربات القلب لمدة 2-3 ثوانٍ، وسيتم عرض مؤشر كتلة جسمك للتحقق مما إذا كان تطابق الوزن والطول.

مؤشر كتلة الجسم (FAT) هو مقياس للعلاقة بين طول الشخص ووزنه، وليس نسبة الجسم. يعتبر FAT مناسبًا لأي ذكر وأنثى، ويوفر إلى جانب المؤشرات الصحية الأخرى أساسًا للأشخاص لضبط أوزانهم.

يجب أن تتراوح نسبة الدهون المثالية بين 20 و25. وإذا كانت أقل من 19، فهذا يعني أنها نحيفة للغاية. أما إذا كان بين 25 و29 فهذا يعني زيادة في الوزن. إذا كان أكثر من 30، فهذا يعني السمنة. (هذه البيانات هي للإشارة فقط ولا يمكن اعتبارها بيانات طبية.)

F-1	جنس	ذكر 01	02 أنثى
F-2	عمر	10-----99	
F-3	قامة	100---200 (cm)	
F-4	وزن	20-----150 (kg)	
F-5	سمين	≤ 19	رفيع
	سمين	= (20---25)	طبيعي
	سمين	= (26---29)	زيادة الوزن
	سمين	≥ 30	سمين

10 . وظيفة مفتاح السلامة:

في أي حالة، قد يؤدي سحب قفل الأمان إلى إيقاف تشغيل جهاز المشي في حالة الطوارئ. عندما يتوقف جهاز المشي في حالة الطوارئ، تعرض جميع النوافذ "-----"، ويرسل الجرس ثلاثة إنذارات "BB"؛ في هذا الوقت، لا يمكن لجهاز المشي إجراء أي عملية أخرى باستثناء إيقاف التشغيل. بعد إعادة ضبط قفل الأمان، سيدخل جهاز المشي في حالة الاستعداد مرة أخرى ومنتظر تعليمات الإدخال.

11 . لوحة مصباح الغلاف الجوي القرن:

وهي مجهزة بضوء أحمر وأزرق وأخضر، والذي سيتم تشغيله مباشرة بعد التشغيل، وسيعرض اللون الأحمر والأزرق والأخضر بشكل متكرر. سيعرض الضوء وقت تبديل الفاصل الزمني للألوان بمقدار 10 ثوانٍ، وستكون حالات الاستعداد والنوم أيضًا في وضع دائري.

12 . وضع توفير الطاقة:

النظام لديه وظيفة توفير الطاقة. في وضع الاستعداد، إذا لم يكن هناك إدخال لأمر المفتاح خلال 10 دقائق، فسيدخل النظام في وضع توفير الطاقة وسيقوم بإيقاف تشغيل الشاشة تلقائيًا. اضغط على أي مفتاح لإيقاظ النظام مرة أخرى.

7- وصف البرنامج:

يمثل SPEED السرعة ويمثل INCLUDE المنحدر. يقسم كل برنامج وقت الحركة إلى 20 جزءًا متساويًا، ولكل فترة زمنية سرعة وانحدار مطابقين.

ورقة بيانات البرنامج

وقت برنامج		ضبط الوقت/20 = وقت تشغيل كل مقطع .									
		1	2	3	4	5	6	7	8	9	10
P1	سرعة	3	3	8	5	5	6	3	4	4	3
	بميل	0	3	3	3	4	4	4	1	1	0
P2	سرعة	3	3	4	4	5	6	5	8	8	4
	بميل	2	2	2	3	3	3	3	4	4	2
P3	سرعة	2	4	8	8	4	4	5	2	3	2
	بميل	3	5	4	4	3	4	4	3	4	2
P4	سرعة	3	3	5	4	2	6	5	4	3	3
	بميل	0	3	3	2	2	5	5	3	3	2
P5	سرعة	3	8	2	4	5	5	2	5	5	4
	بميل	3	5	3	4	2	3	4	2	3	2
P6	سرعة	2	8	5	4	4	3	2	3	3	3
	بميل	3	4	5	6	3	5	5	6	4	3
P7	سرعة	2	4	5	8	5	8	5	3	2	2
	بميل	0	3	3	3	4	4	4	1	1	0
P8	سرعة	2	4	4	4	5	6	5	3	8	2
	بميل	1	1	4	4	4	5	5	4	3	2
P9	سرعة	2	4	5	5	8	5	8	3	3	2
	بميل	3	5	3	4	2	3	4	2	3	2
P10	سرعة	2	5	5	5	3	2	5	2	4	3
	بميل	1	5	6	8	12	9	10	9	5	3
P11	سرعة	2	5	8	3	5	3	2	5	3	2
	بميل	3	5	6	8	6	5	8	7	5	2
P12	سرعة	2	3	5	8	4	8	3	8	5	3
	بميل	5	7	5	8	6	5	9	10	6	2

8. عرض نطاق كل قيمة:

تعيين النموذج	يضع مجال	تعيين القيمة الأولية	أولي	تعيين المعلمات
0: 00--99: 59	5: 00—99: 59	10: 00	0	الوقت (دقيقة: ثانية)
1.0—20.0	1.0—20.0	1.0	0.0	السرعة (كم/ساعة)
0.00--99.9	1.0—99.9	1.0	0	المسافة (كيلومتر)
0—20	0—20	0	0	المنحدر (جزء)
50-200	/	/	/	معدل ضربات القلب (أمر/دقيقة)
00--990	20—990	50	0	السرعات الحرارية (كيلو كالوري)

5 . الوضع اليدوي:

1. في وضع الاستعداد، اضغط على زر "ابدأ" مباشرة، وسيبدأ جهاز المشي في العمل بسرعة 1.0 كم/ساعة وميل قدره 0.0. "تبدأ النوافذ الأخرى في العد للأمام من 0، اضغط على "+inline" أو "مضمنة -" لتغيير المنحدر، ثم اضغط على مفاتيح "السرعة+" أو "السرعة -" لتغيير السرعة."

2. في وضع الاستعداد، اضغط على مفتاح "الوضع" لإدخال وضع العد التنازلي للوقت. تعرض نافذة "الوقت" "15:00" وتومض. اضغط على مفاتيح "الميل+"، "الميل -"، "السرعة+"، "السرعة -" لضبط وقت الحركة. نطاق الإعداد هو 99:59-5:00.

3. في وضع العد التنازلي للوقت، اضغط على مفتاح "الوضع" لإدخال وضع العد التنازلي للمسافة. تعرض نافذة "dist" الرقم "1.00" وتومض. اضغط على مفاتيح "الميل+"، "الميل -"، "السرعة+"، "السرعة -" لضبط مسافة الحركة. نطاق ضبط المسافة هو 99.9-1.0.

4. في وضع العد التنازلي للمسافة، اضغط على مفتاح "الوضع" للدخول إلى وضع العد التنازلي للسرعات الحرارية. تعرض نافذة "cal" الرقم "50.0" وتومض. اضغط على مفاتيح "الميل+"، "الميل -"، "السرعة+"، "السرعة -" لضبط السرعات الحرارية. نطاق إعداد السرعات الحرارية هو 20.0-99.0.

5. حدد أحد أوضاع العد التنازلي الثلاثة واضغط على زر البدء بعد الإعداد. سيبدأ جهاز المشي في العمل بعد تأخير قدره 3 ثوانٍ. يمكنك تغيير ميل الجري الحالي أو سرعته من خلال زر التحكم، أو إيقاف جهاز المشي.

6- البرنامج المدمج:

يحتوي هذا النظام على إجمالي 12 برنامجًا مدمجًا P01-P12. في وضع الاستعداد، اضغط على مفتاح "البرنامج" لعرض "P01-P12" في نافذة السرعات الحرارية. بعد اختيار البرنامج المفضل، تومض نافذة "الوقت" في نفس الوقت؛ يتم عرض الوقت الافتراضي وهو 15:00.

اضغط على "الميل+"، "الميل -"، "السرعة+"، "السرعة -" لضبط وقت التمرين المطلوب، ثم اضغط على مفتاح "البدء" لبدء البرنامج المدمج. ينقسم البرنامج المدمج إلى 20 جزءًا، كل جزء من وقت التمرين = الوقت المحدد/20. عند الدخول إلى القسم التالي، سيعطي النظام مطالبة ثلاثية النغمات "Bi - Bi - Bi".

ستتغير سرعة النظام وانحداره مع تغيير قسم البرنامج. خلال هذا الوقت، يمكنك الضغط على "+incline، incline" لتغيير المنحدر، والضغط على "speed، speed+" لتغيير السرعة. ولكن عندما يدخل البرنامج إلى القسم التالي، فإنه سيستعيد سرعة القسم وانحداره.

بعد تشغيل البرنامج، سيصدر النظام مطالبة ثلاثية النغمات هي "Bi - Bi - Bi"، ويتباطأ جهاز المشي بسلاسة ويتوقف عن التشغيل ويعرض "End"، ويدخل في حالة الاستعداد بعد 5 ثوانٍ من توقفه تمامًا.

2 . الوظيفة الرئيسية:

1. "Prog" هو مفتاح البرنامج:

عندما تكون في وضع الاستعداد، يمكن أن يؤدي الضغط على هذا المفتاح إلى التنقل بين اختيار "P01...-P04" و "P12-FAT...". برامج التشغيل المختلفة؛ الوضع اليدوي هو وضع التشغيل الافتراضي للنظام، والسرعة الافتراضية للوضع اليدوي هي 1.0 KM/H (P01-P12) هو برنامج مدمج و FAT هي وظيفة اختبار اللياقة البدنية)

2. "الوضع" هو مفتاح اختيار الوضع؛

اضغط على هذا المفتاح لتحديد "0.0" و "10:00" و "1.00" و "50" ("0.0" هو وضع التشغيل الافتراضي للنظام، و "10:00" هو وضع العد التنازلي للوقت، و "1.00" هو وضع التشغيل الافتراضي للنظام. وضع العد التنازلي للمسافة، و "50.0" هو وضع العد التنازلي للسرعات الحرارية). عند تحديد وضع العد التنازلي، يمكنك استخدام مفاتيح السرعة زائد و ناقص لتعيين قيم العد التنازلي ذات الصلة. بعد الإعداد، اضغط على مفتاح "START" لبدء تشغيل جهاز المشي.

3. "Speed+" و "speed-" هما مفتاحا السرعة زائد و ناقص:

تستخدم لضبط القيمة المحددة في حالة الإعداد؛ يتم استخدامه لضبط السرعة بعد بدء التشغيل، نطاق التعديل هو 0.1 كم/الوقت. سوف يزيد أو ينقص تلقائيًا بشكل مستمر عند الاحتفاظ به لأكثر من 0.5 ثانية.

4. "Incline+" و "incline-" هما مفتاحا الميل زائد و ناقص:

تستخدم لضبط القيمة المحددة في حالة الإعداد؛ بعد البدء، يتم استخدامه لضبط المنحدر. قيمة سعة التعديل هي 1 قطعة/الوقت. عند الضغط عليه بشكل مستمر لأكثر من 0.5 ثانية، سيستمر تلقائيًا في الزيادة أو النقصان.

5. "الانحدار: 3، 6، 9، 12" هو مفتاح اختصار المنحدر:

يمكنك ضبط المنحدر بسرعة.

6. "السرعة: 3، 6، 9، 12" هي مفتاح اختصار السرعة:

يمكن ضبط السرعة بسرعة.

3 . بداية سريعة:

1. قم بتشغيل مفتاح الطاقة ويكون قفل الأمان في حالة فعالة.

2. اضغط على مفتاح التشغيل "ابدأ"، سيدخل النظام في العد التنازلي لمدة ثلاث ثوانٍ، وسيصدر صوت

الجرس، وستعرض النافذة العد التنازلي. بعد العد التنازلي لمدة ثلاث ثوانٍ، سيبدأ جهاز المشي في الجري بسرعة 1.0 KM/H.

3. بعد البدء، يمكنك ضبط سرعة جهاز المشي باستخدام مفاتيح السرعة الزائدة أو الناقص أو مفاتيح اختصار

السرعة حسب الحاجة؛ استخدم مفاتيح الميل الزائد أو الناقص أو مفاتيح اختصار الميل لضبط ميل جهاز المشي.

4-التشغيل أثناء الحركة:

1. اضغط على مفتاح تقليل المنحدر لتقليل ميل جهاز المشي.

2. اضغط على مفتاح الميل الزائد لزيادة ميل جهاز المشي.

3. اضغط على مفتاح اختصار السرعة لضبط سرعة جهاز المشي مباشرة على السرعة المقابلة.

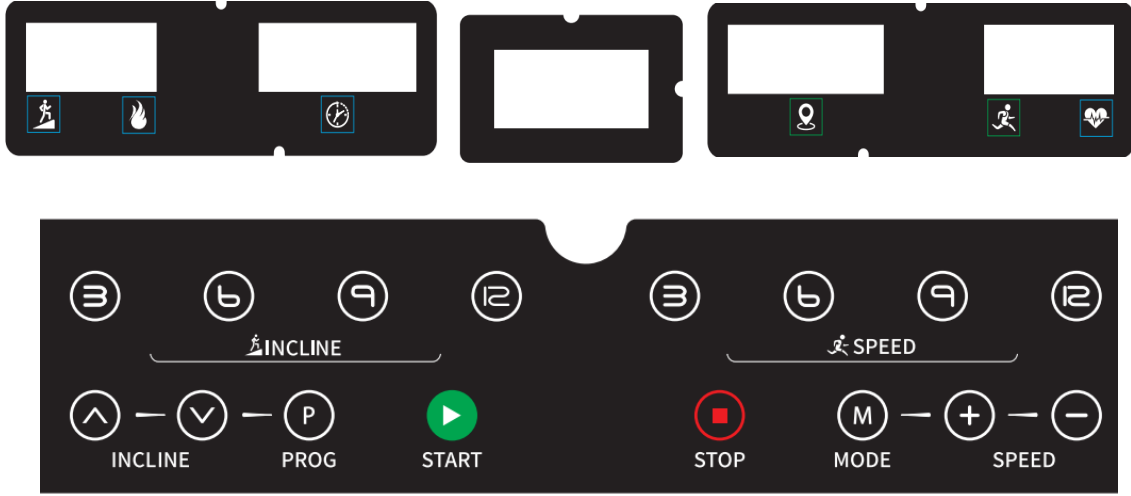
4. سيؤدي الضغط على مفتاح اختصار المنحدر إلى ضبط جهاز المشي مباشرة على المنحدر المقابل.

5. اضغط على زر التوقف لإبطاء تشغيل الجهاز لإيقاف التشغيل.

6. سيتم عرض بيانات نبضات القلب لمدة 5 ثوانٍ تقريبًا عندما يمسك المتدرب بمقبض نبضات القلب بكلتا

يديه.

تعليمات العملية



1- نافذة العرض:

1. نافذة "المحتوى/السرعات الحرارية":

عندما يتم عرض قيمة المنحدر، نطاق عرض المنحدر: 0-20 القسم 0. عند عرض قيمة استهلاك الحرارة للرياضي، سيبدأ العد الأمامي من 20-990، وسيتم مسح الفائض وسيبدأ العد الأمامي من 0، وسيبدأ العد العكسي من القيمة المحددة إلى 0. عندما يصل العد التنازلي إلى 0، سيتباطأ جهاز المشي بسلاسة ويتوقف عن الجري ويعرض "الانتهاء"، ويدخل في حالة الاستعداد بعد 5 ثوانٍ من التوقف الكامل.

2. نافذة "الوقت":

العرض في حالة الإعداد "P01...-P04-...P12-FAT"، عندما يتم عرض وقت الحركة، يكون التوقيت الأمامي من 0:00 إلى 18 ساعة، ويتم إعادة ضبط الوقت إلى القيمة القصوى، ولا يعمل جهاز المشي قف؛ سينخفض العد التنازلي إلى الصفر من الوقت المحدد (الحد الأقصى للإعداد هو 99:59 دقيقة، ويتم ضبط وضع عرض الدقائق والثواني، على سبيل المثال، "99:59"). عندما يصل العد التنازلي إلى 0:00، سيتباطأ جهاز المشي ويتوقف عن العمل بسلاسة ويعرض "الانتهاء"، ويدخل في حالة الاستعداد بعد 5 ثوانٍ من التوقف الكامل.

3. نافذة "المسافة":

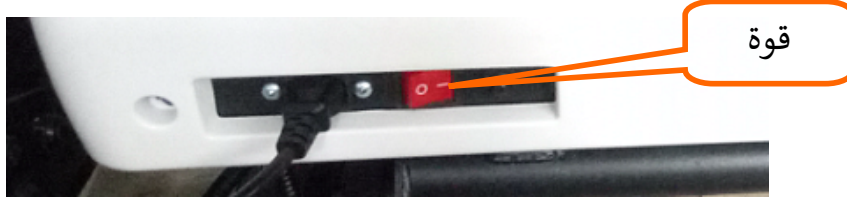
عندما يتم عرض المسافة، سيكون العد الأمامي من 1-99.9، وسيتم مسح الفائض وسيبدأ العد الأمامي من 0، وسوف ينخفض العد العكسي من القيمة المحددة إلى الصفر. عندما يصل العد التنازلي إلى 0، ستتباطأ سرعة جهاز المشي ويتوقف عن العمل بسلاسة ويدخل في حالة الاستعداد بعد 5 ثوانٍ من توقف عرض "الانتهاء" تمامًا.

4. نافذة "السرعة/النبض":

عرض قيمة السرعة الحالية في حالة التشغيل، نطاق عرض السرعة: 1.0-20.0 كم/ساعة. يمكن للنظام اكتشاف معدل نبضات قلب المتمرن تلقائيًا وعرضه في هذه النافذة عندما يمسك المتمرن بمقبض استشعار نبضات القلب بكلتا يديه. نطاق عرض قيمة نبضات القلب هو 50-200 مرة/دقيقة. (هذه البيانات هي للإشارة فقط ولا يمكن اعتبارها بيانات طبية.) نافذة "مصنوفة نقطية": يتم عرض رسومات البرنامج P في حالة البرنامج، ويتم عرض دورة 400 متر في التشغيل العادي.

وصف وظيفية المنتج

1. قم بتوصيل مصدر الطاقة، قم بتشغيل المفتاح (المفتاح أحمر) (1)، وسوف يضيء. في هذا الوقت، ستسمع "تنقيطاً"، ثم ستضيء الشاشة (يحتاج نظام الشاشة الملونة إلى الانتظار بصبر لفترة من الوقت للدخول إلى واجهة البداية).



2. عند عدم استخدام جهاز المشي، يرجى تخزين قفل الأمان في مكان بعيداً عن متناول الأطفال؛ ينبغي حفظ زجاجة زيت التشحيم الموجودة في عبوة الملحقات بعيداً عن متناول الأطفال. إذا تم ابتلاعه عن طريق الخطأ أو دخل إلى العينين، فيرجى غسله بالماء النظيف ومراجعة الطبيب في الوقت المناسب.

3. مقدمة مفتاح السلامة:

ضع قفل الأمان بالكامل على الملصق الأصفر للجهاز، ويمكن لجهاز المشي أن يعمل؛ ثبت مشبك قفل الأمان على الملابس. في حالة وقوع حادث، اسحب قفل الأمان على الفور لإيقاف المحرك على الفور؛ إذا كنت تريد الاستمرار في استخدام جهاز المشي، فيرجى إعادة قفل الأمان إلى مكانه مرة أخرى؛



4. طي الوصف

• جهاز المشي القابل للطي:

يمكن لجهاز المشي توفير المساحة عند طيها؛ قبل الطي، قم بإيقاف تشغيل مفتاح الطاقة الخاص بجهاز المشي وافصل قابس الطاقة. ارفع منصة التشغيل يدويًا حتى تنحسر.



• اخماد منصة الجري:

اركل قضيب الهواء بقدمك، واسحب طاولة الجري بيدك، ثم حرر يدك. سوف تسقط طاولة التشغيل تلقائيًا وببطء على الأرض. يرجى الرجوع إلى الشكل التالي:

ننصح بإضافة زيت التشحيم إلى جهاز المشي الكهربائي حسب الجدول التالي:

- مستخدمون خفيفو الوزن (أقل من 3 ساعات أسبوعيًا)، مرة واحدة كل شهر.
- الاستخدام الكثيف (أكثر من 7 ساعات في الأسبوع)، مرة كل نصف شهر.

إرشادات التمرين (بيئة العمل)

تمارين الإحماء والاسترخاء

يتكون برنامج التمرين الناجح من ثلاثة أجزاء: الإحماء وتمارين القلب والاسترخاء. تعتبر تمارين الإحماء جزءًا مهمًا جدًا من التمرين ويجب القيام بها قبل كل تمرين. تعمل تمارين الإحماء على تدفئة الجسم، وتمديد عضلاتك، وإعداد الجسم لمزيد من التمارين المكثفة.

كرر تمارين الإحماء في نهاية التمرين للمساعدة في تخفيف آلام العضلات. ننصحك بالقيام بتمارين الإحماء والاسترخاء المناسبة كما هو موضح أدناه:

تمرين الرأس

رئيس أولاً إلى الكتف الأيمن تمتد، والرقبة اليسرى تصويب، في اتجاه عقارب الساعة إلى الورا بدوره دائرة؛ مد رأسك إلى الكتف الأيسر وأدره للخلف عكس اتجاه عقارب الساعة. وما إلى ذلك وهلم جرا.



تمرين الكتف

ارفع الكتف الأيسر وارجع للخلف مرة واحدة، كرر 5 مرات؛ ثم ارفعي كتفك الأيمن إلى الخلف، وكرري ذلك خمس مرات، وهكذا.



تمرين التمدد

ارفع يديك بشكل مستقيم فوق رأسك، ثم أمسك معصمك الأيمن بيدك اليسرى وقم بتمديده للأعلى حتى تشعر أنه على ما يرام. قم بتصويب أوتار الركبة تمامًا لمدة 5 ثوانٍ. تبديل اليد اليمنى.



تمتد عضلات الفخذ

ادعم الحائط بيدك اليمنى ووازن نفسك. بيدك اليسرى، ارفع قدمك اليسرى إلى الخلف بحيث يكون كعب قدمك اليسرى أقرب إلى وركك قدر الإمكان. استمر لمدة 15 ثانية وانتقل إلى القدم الأخرى.



تمتد الفخذ وسطي

اجلس على الأرض مع ضم قدميك وقدميك معًا. أمسك قدميك بكلتا يديك واسحبهما بالقرب من جسمك قدر الإمكان، ثم اضغط ببطء على كلا الكعبين واستمر في ذلك لمدة 15 ثانية.



تمرين اوتار الركبة

اجلس مع إبقاء ساقك اليمنى مستقيمة وثني ساقك اليسرى. أمسك كاحلك بيدك اليسرى وادفعه للداخل، مع جعل قدمك اليسرى أقرب ما يمكن إلى جسمك، ويكون باطن قدميك قريبًا من الجزء الداخلي من فخذك الأيمن، ثم تضغط لأسفل، وتمتد للأمام واليسار واليمين وتلمس أعلى قدميك، وتضغط للأسفل كلما زادت الدرجة، كان أفضل. شغل هذا المنصب لمدة 15 ثانية. تبديل الساق اليسرى.



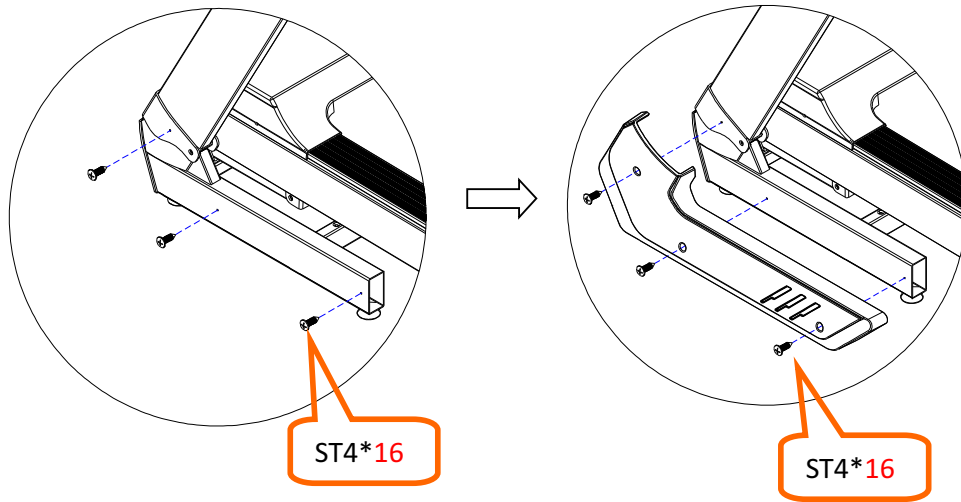
تمتد العجل

قم بدعم الجدار بكلتا يديك، والجسم والأرض بزواوية 45 درجة، والقدمين اليسرى واليمنى بالتناوب على الظهر بشكل مستقيم للقيام بالمشي.



الخطوة 4:

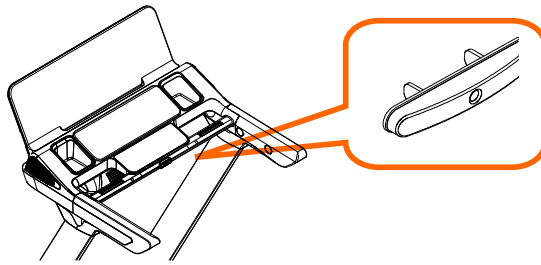
قم بتثبيت أغطية الحماية اليسرى واليمنى على العمود في 6 أماكن باستخدام سكين اللولب المتقاطع والمسمار الراسي للغسالة المتقاطعة ST4*16.



الخطوة 5:

ضع قفل الأمان في الوضع كما هو موضح في الصورة واضغط على زر البدء قبل أن يتمكن الجهاز من العمل!

نصيحة: لا يمكن لجهاز المشي أن يبدأ بشكل طبيعي إلا إذا تم وضع قفل الأمان على الملصق الأصفر الموجود أسفل جهاز القياس.

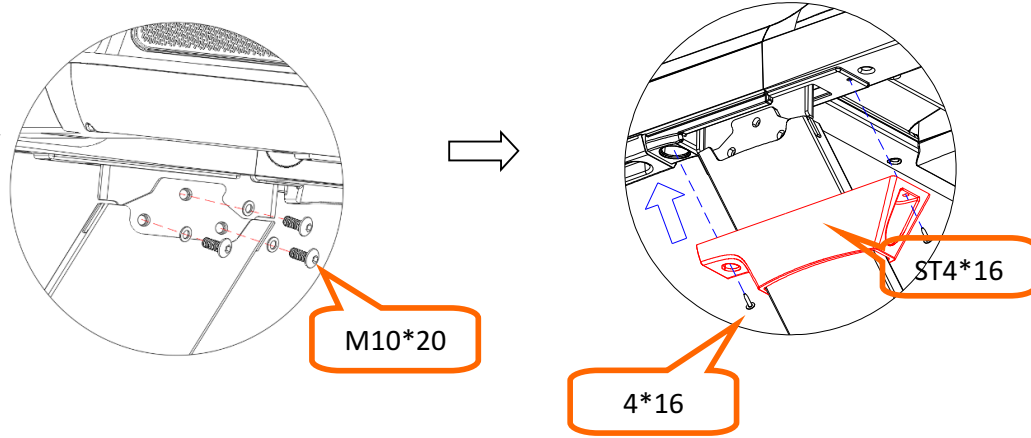


ملحوظة: تأكد من تثبيت كل شيء وفقاً للمتطلبات المذكورة أعلاه، ثم قم بربط جميع البراغي بشكل موحد، وتأكد من عدم وجود أي سهو قبل تشغيل الطاقة.

الخطوة 2:

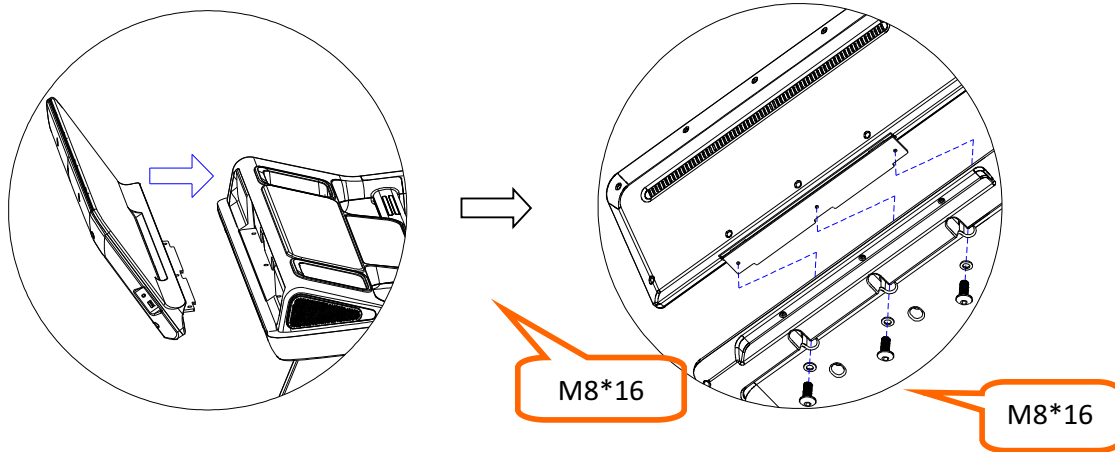
يتم تثبيت الساعة الإلكترونية على العمود، مع مفتاح ربط سداسي، 13 مفتاح ربط مفتوح، براغي سداسية M10*20 ذات رأس شبه دائري، سيتم قفل الحشية المسطحة M10 على الأعمدة اليسرى واليمنى، إجمالي 6؛ استخدم مسامير التنصت الذاتية ذات الرأس المتقاطع ST4*16 لقفل طاولة الغطاء على العمودين على التوالي على العمودين الأيسر والأيمن في إجمالي 4 أماكن.

ملحوظة: الغطاء العلوي مقسم إلى اليسار واليمين، يرجى التمييز وفقًا للعلامة عند التثبيت.



الخطوة 3:

قم بفرز خطوط التوصيل للشاشة الرقمية، وقم بقفل اللوحة الثابتة للوحة العرض على الشاشة الرقمية باستخدام مفتاح الربط السداسي، والمسامير السداسية ذات الرأس شبه الدائري M8*16 والحشية المسطحة M8. هناك ثلاثة أماكن في المجموع.



مخطط المقياس: عند تجميع جهاز المشي، يمكنك قياس طول المسمار بالمقياس التالي لسهولة التركيب.



تعليمات التجميع

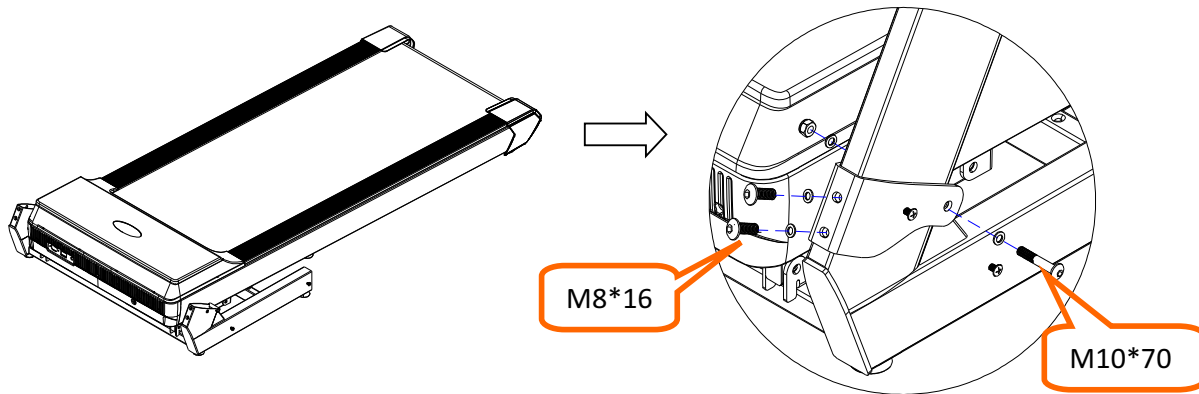
أثناء التثبيت، يتم تثبيت جميع البراغي لفترة وجيزة ويتم تشديدها أخيرًا بعد تثبيت الحامل بالكامل.

الخطوة 1:

اقطع الشريط، وافتح الكرتون، وأخرج الرغوة وضعها برفق في الكرتون. ارفع الآلة من العلبة الكرتونية، وضعها بشكل مسطح على الأرض، ثم اقطع شريط التغليف الموجود على الإطار الرئيسي والقاعدة.

وفقًا للطريقة الموضحة في الشكل، قم بقل العמודين الأيسر والأيمن في مكانين على التوالي باستخدام المفتاح السداسي، والبراغي السداسية ذات الرأس النصف دائري M10*70، والفلكة المسطحة M10، والصامولة M10. قم بقل العמודين الأيسر والأيمن في إجمالي 4 أماكن بمقبس سداسي نصف مستدير بمسامير M8*16 وحشيات M8 على التوالي.

تحذير: الآلة ثقيلة ويجب أن يقوم بتركيبها أكثر من شخصين



- ❖ هذا المنتج غير مناسب للأشخاص ذوي الإعاقة والأطفال؛ ما لم تكن تحت إشراف أو توجيه شخص مسؤول عن سلامتهم، فلا تستخدمها إذا كانوا على ما يرام جسديًا أو عقليًا ويفتقرون إلى الحس السليم. قد يكون هناك خطر الإصابة إذا لم تمتثل.
- ❖ لا تستخدم جهاز المشي، والغبار في مساحة أكبر وتحافظ على الرطوبة الداخلية معينة، وتجنب إنتاج كهرباء قوية، وإلا فقد تتداخل مع الساعة الإلكترونية، والعمل العادي لوحدة التحكم؛ الرجاء استخدام الأجزاء الأصلية، لا يوجد بديل خاص.
- ❖ تجنب اليدين جميع الأجزاء المتحركة، ويمنع تشغيل اليدين والقدمين مع مراعاة المسافة التالية.
- ❖ لا تقرب من سلك الطاقة بسبب سخونة أو حركة الجسم؛ لا تستخدم هذا المنتج في الخارج أو في رطوبة عالية أو في الشمس.
- ❖ يجب على الهاتف المحمول سحب القابس قبل تشغيل الجهاز. لا يجوز للموظفين غير المحترفين تفكيك الآلة دون تصريح، وإلا فقد تحدث عواقب وخيمة.
- ❖ عند ممارسة الرياضة، يرجى تثبيت كابل قفل الأمان على الملابس لمنع الإغلاق الآمن في حالة الطوارئ.
- ❖ استخدم جهاز المشي قبل ذلك، يرجى التحقق مما إذا كان زر الملابس أو سحب السحاب، أو الملابس فضفاضة للغاية.
- ❖ إذا كنت تستخدم الجسم، فلا تشعر بعدم التكيف مع الوضع غير الطبيعي، مثل الرجاء التوقف عن الحركة، واستشارة الطبيب.
- ❖ لا ينبغي استخدام هذا المنتج لفترة طويلة، فمن السهل أن يتسبب في ارتفاع درجة حرارة أجهزة المشي بسبب عطل كهربائي.
- ❖ استخدم المقبس المؤهل، وتجنب الخطير. إذا كان القابس والمقبس غير متوافقين، فيرجى ترك القابس سليمًا واستدعاء كهربائي للتعامل معه.
- ❖ هذا المنتج مناسب للاستخدام العائلي، وغير مناسب للتدريب والاختبارات المهنية، كما لا يمكن استخدامه للأغراض الطبية.
- ❖ لا تنقسم في القشرة أو تنكسر الحالة (الهيكل الداخلي للإظهار) أو ظروف تشقق اللحم المستخدمة.
- ❖ لا تقفز على الآلة أثناء حركتها أو تقفز للأسفل. ---- قد تنجم الإصابة عن السقوط.
- ❖ بعد اتباع نظام غذائي أو تعب أو سوء الحالة البدنية، لا يستخدم. ---- قد يسبب ضررًا للصحة.
- ❖ لا يجوز توصيل قابس الطاقة بالإبرة أو القمامة أو الماء. ---- قد يسبب صدمة كهربائية أو ماس كهربائي أو حريق. لا تستخدم أبدًا بأيدي مبتلة!
- ❖ أثناء الانقطاع، يرجى سحب قابس الكهرباء من المقبس. ----- سيؤدي الغبار والرطوبة إلى تآكل العزل، مما يؤدي إلى تسرب الحريق.
- ❖ يجب تأريض المنتج. في حالة حدوث عطل، سيوفر التأريض مسارًا ذا مقاومة أقل للتيار لتقليل خطر حدوث صدمة كهربائية.
- ❖ هذا هو مستوى HC في المنتج. إذا كانت لديك شكوك حول ما إذا كان المنتج مؤرضًا بشكل صحيح، فيرجى تكليف فني كهربائي محترف بالفحص.

مُكَمَّلَات

رقم	اسم	وحدة	كمية	رقم	اسم	وحدة	كمية
1	براغي سداسية برأس نصف دائري M10*70	قطعة	2	7	حشية M8	قطعة	7
2	براغي سداسية برأس نصف دائري M10*20	قطعة	6	8	مفتاح ألين 6 ملم	قطعة	1
3	براغي سداسية برأس نصف دائري M8*16	قطعة	7	9	فتح وجع 13-17	قطعة	1
4	براغي ذاتية اللولبة ذات رأس وعاء مجوف ST4*16	قطعة	10	10	قفل الأمان	قطعة	1
5	حشية M10	قطعة	10	11	تعليمات	قطعة	1
6	M10 الجوز	قطعة	2	12	عبر مفك البراغي	قطعة	1

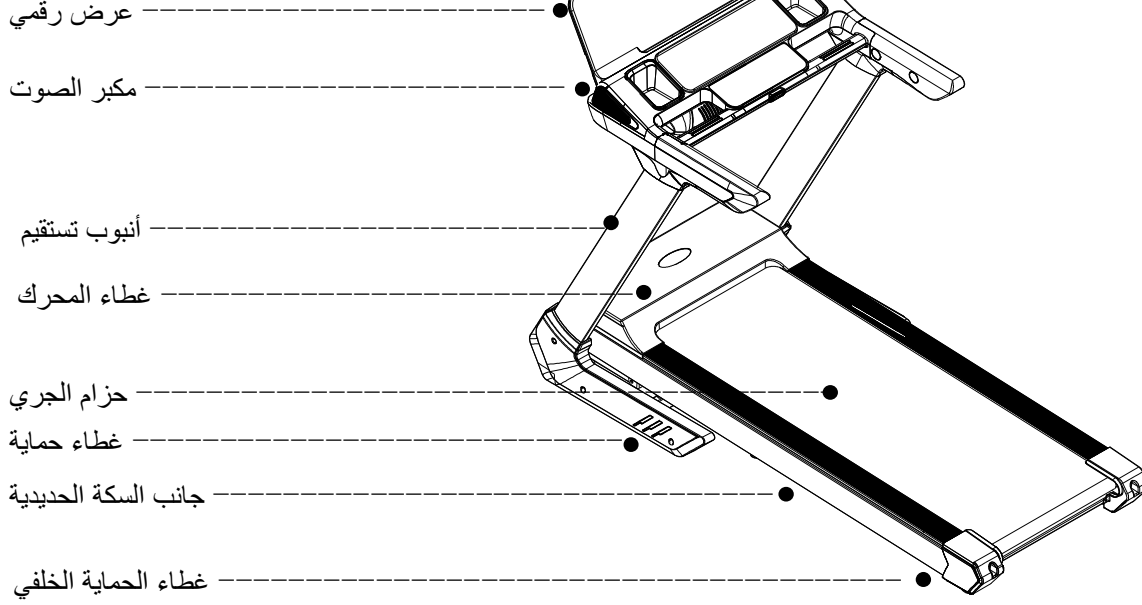
احتياطات السلامة والتحذيرات

لضمان سلامتك وتجنب الحوادث، يرجى قراءة التعليمات بعناية قبل الاستخدام والانتباه إلى احتياطات السلامة التالية.

- ❖ تعليمات السلامة: تم تصميم هذا المنتج وتصنيعه مع وضع العديد من المخاوف المتعلقة بالسلامة في الاعتبار، ولكن يرجى اتباع هذه التعليمات كإجراء احترازي. نحن لسنا مسؤولين عن أي عواقب ناجمة عن عمليات غير طبيعية.
- ❖ تداخل الحركة يجوز لمستخدمي أي جهاز تحكم أن لا يحيد عن التصميم؛ يجب تركيب المعدات على القاعدة المستقرة (السطح) والمسطح المقابل لها؛ يجب وضع جهاز المشي على سطح مستو؛ يجب وضع جهاز المشي في الداخل لتجنب الرطوبة، ولا يسمح برذاذ الماء على جهاز المشي، ولا يجوز وضع أي جسم غريب على جهاز المشي، ويجب أن تكون المسافة بين الجانبين والواجهة الأمامية لجهاز المشي 1 متر (1000 ملم) يجب أن تكون النهاية الخلفية 2 متر × 1 متر (2000 مم * 1000 مم) مساحة استخدام آمنة، وسهلة القفز من حالات الطوارئ. (القفزة الطارئة: بينما تمسك بالدرابزين وترفع نفسك للأعلى، قم بالوقوف على الشريط الجانبي والقفز من جهاز المشي من الجانب.)
- ❖ يجب أن يكون قابس الطاقة مؤرضًا بشكل موثوق، ويجب أن يحتوي المقبس على دائرة مخصصة لتجنب مشاركته مع المعدات الكهربائية الأخرى؛
- ❖ في حالة تلف سلك الطاقة، يجب استبداله بواسطة متخصصين من الشركة المصنعة أو قسم الصيانة التابع لها أو الأقسام المماثلة لتجنب الخطر؛
- ❖ إبقاء أقفال الأمان بعيدة عن متناول الأطفال عند عدم استخدام أجهزة المشي؛ إذا لم تستخدمه لفترة طويلة، قم بإزالة كابل الطاقة؛
- ❖ عبوات ملحقات زجاجة زيت التشحيم في متناول الأطفال، إذا ابتلعت أو عيون، اشطفها وتخليصها في الوقت المناسب؛

مقدمة

A. جهاز سير كهربائي واحد وظيفي



المعلومات الرئيسية وقائمة التكوين

رقم	اسم المعلمة	وصف
1	الفولطية	240-220 فولت~
2	تردد مصنف	60-50 هرتز
3	القوة المصنفة	1000 واط
4	الذروة المقدره	5200 واط (5.0 حصان)
5	سرعة الإعداد	20-1.0 كم/ساعة
6	منطقة الجري	1430*530 مللي متر
7	الحمولة القصوى	130 كجم
8	قم بتوسيع الحجم	1420*920*1840 مللي متر

قائمة التعبئة

رقم	اسم	وحدة	كمية	رقم	اسم	وحدة	كمية
1	تشغيل تجميع الطاولة	تعيين	1	1	غطاء الحماية العلوي الأيسر والأيمن	تعيين	1,1
2	اطلب الجمعية	تعيين	1	2	غطاء حماية الجانب الأيسر والأيمن	تعيين	1,1
3	تجميع العرض الرقمي	تعيين	1	3	ملحق	تعيين	1
4	اليسار واليمين أنبوب تستقيم	قطعة	1,1	4			

جدول المحتويات

٣	مقدمة
٤	احتياطات السلامة والتحذيرات
٦	تعليمات التجميع
٩	إرشادات التمرين (بيئة العمل)
١٠	وصف وظيفة المنتج
١١	تعليمات العملية
١٩	صيانة المنتج



Need Help?

تحتاج مساعدة؟

Call For Technical Support.
اتصل للحصول على الدعم الفني.

United Arab Emirates

الإمارات العربية المتحدة

+971 56 501 5399

+971 54 308 4588

customercare@topskyland.com

<https://topskyland.com>

Saudi Arabia

المملكة العربية السعودية

+966 50 819 8548

+966 59 643 1174

customerservice@topskyland.com

<https://sa.topskyland.com>