



USER's MANUAL

دليل المستخدم

TREADMILL

جهاز الجري

EM-1237



IMPORTANT!

مهم!

PLEASE READ THIS MANUAL CAREFULLY
BEFORE USING THIS DEVICE.
RETAIN THIS MANUAL FOR FUTURE
REFERENCE.

يرجى قراءة هذا الدليل بعناية قبل استخدام هذا الجهاز.
احتفظ بهذا الدليل للرجوع إليه في المستقبل.

Table Of Content

Features	3
Precautions	3
Exploded Drawing	6
Spare Parts List	7
Assembly Instructions	8
Operation Instructions	11
Troubleshooting	16
Maintenance Guidelines	17
Exercise Instructions	19

Features

Congratulations on choosing the motorized treadmill. You have taken the first step to a healthier and more rewarding lifestyle. The treadmill is especially designed to meet your needs. The following are the features of the treadmill.

Speed Range: 0.8~22 KM/H

Incline: 20 levels auto incline

Hand pulse

50 pre-programs (10 programs x 5 levels of each program)

HR programs (for HRC version only)

Built-in Bluetooth Speakers

Cool Fan

Input voltage: 220V 50-60HZ

Continuous using for the treadmill 8 hours

Maximum User Weight Capacity: 150 kgs

Precautions

TO REDUCE THE RISK OF ELECTRIC SHOCK, BURN, FIRE OR OTHER INJURY, PLEASE READ THE FOLLOWING CAUTIONS AND INFORMATION BEFORE OPERATING THIS TREADMILL.

- ❖ It is the responsibility of the owner to be sure that all the users of this treadmill are informed of all warning and precautions.
- ❖ Keep pets and small children away from the treadmill at all times.
- ❖ Never start the treadmill while you are standing on the walking belt.
- ❖ The treadmill is capable of high speeds. To avoid sudden jumps in speed, adjust the speed in small increments.
- ❖ Regularly inspect and tighten all parts of the treadmill. Keep hands away from all moving parts.
- ❖ Never leave the treadmill unattended while it is running. Always remove the safety key and move the on/off switch to the “off” position when the treadmill is not in use. Refer to the console instructions page of this manual for the location and operation of the on /off switch.
- ❖ Never leave the treadmill unattended when plugged in.
- ❖ When folding or moving the treadmill, make sure that the safety lock is fully engaged. Do not remove the motor cover unless instructed to do so by an authorized service representative. Servicing other than the procedures in this manual should be performed only by an authorized service representative.
- ❖ Keep the plug and power cord away from heated surfaces.
- ❖ Keep all electrical components, such as the motor, power cord and on/off switch away from water or other liquids to prevent shock. Do not set anything on the handrails, computer console or belt.

FOR YOUR OWN SAFETY, BE ADVISED OF THE FOLLOWING:

- ❖ Assemble and operate the treadmill on a solid level surface. Keep at least four feet of clearance around the treadmill at all times.
- ❖ Always insert the safety key and attach the clip to your clothing on your waist before commencing your workout. If you should encounter problems and need to stop the motor quickly, simply pull the cord to disengage the safety key from the console. To continue operation, simply reinsert the safety key into the console.
- ❖ If the supply cord is damaged, it must be replaced by the manufacturer, its service agent
- ❖ or similarly qualified persons in order to avoid a hazard.
- ❖ Remove the safety key and store it in a safe place when the treadmill is not in use. Keep the safety key away from children.
- ❖ Wear the proper exercise clothing and shoes for your workout. Do not wear loose clothing or shoes with leather soles or heels. Be sure to tie long hair back.
- ❖ Keep all loose clothing and towels away from the running surface. The belt will not stop immediately if an object gets caught in the rollers or belt. Should an object gets caught, turn the unit off immediately.
- ❖ Proceed with caution when getting on or off the treadmill. Use the handrails whenever possible. Step onto the running belt only when it is running at a very slow speed. Do not step off the treadmill while the belt is moving.
- ❖ To get on or off the running surface, straddle the running surface by standing on the right and left platforms on each side of the belt before starting the belt (to begin your workout) and after it has stopped (at the end of your workout).
- ❖ Never attempt to turn around while on the treadmill with the belt running. Keep your head and body facing forward at all times.
- ❖ Never turn on the treadmill while someone is standing on the running surface.
- ❖ Do not rock the treadmill, stand on the handrails or computer console at any time.
- ❖ Do not overexert yourself during your workout. Stop your workout immediately if you feel overexerted. If you feel any pain or discomfort, please consult your physician.
- ❖ Do not attempt any service on the treadmill yourself other than the assembly and maintenance described in this manual. The treadmill is for household use only. Please refer to the customer service information contained in this manual should your treadmill require additional service other than that described in this manual.
- ❖ This appliance is not intended for use by persons (including children) with reduced physical, sensory or mental capabilities, or lack of experience and knowledge, unless they have been given supervision or instruction concerning use of the appliance by a person responsible for their safety. Children should be supervised to ensure that they do not play with the appliance.

ELECTRICAL SAFETY: This motorized treadmill must be grounded. Should it break or malfunction, grounding reduces the risk of shock. The treadmill is equipped with a power cord having an equipment-grounding conductor and a grounding plug. The plug must be inserted into an appropriate outlet that is properly installed and grounded in accordance with all local codes and ordinances.

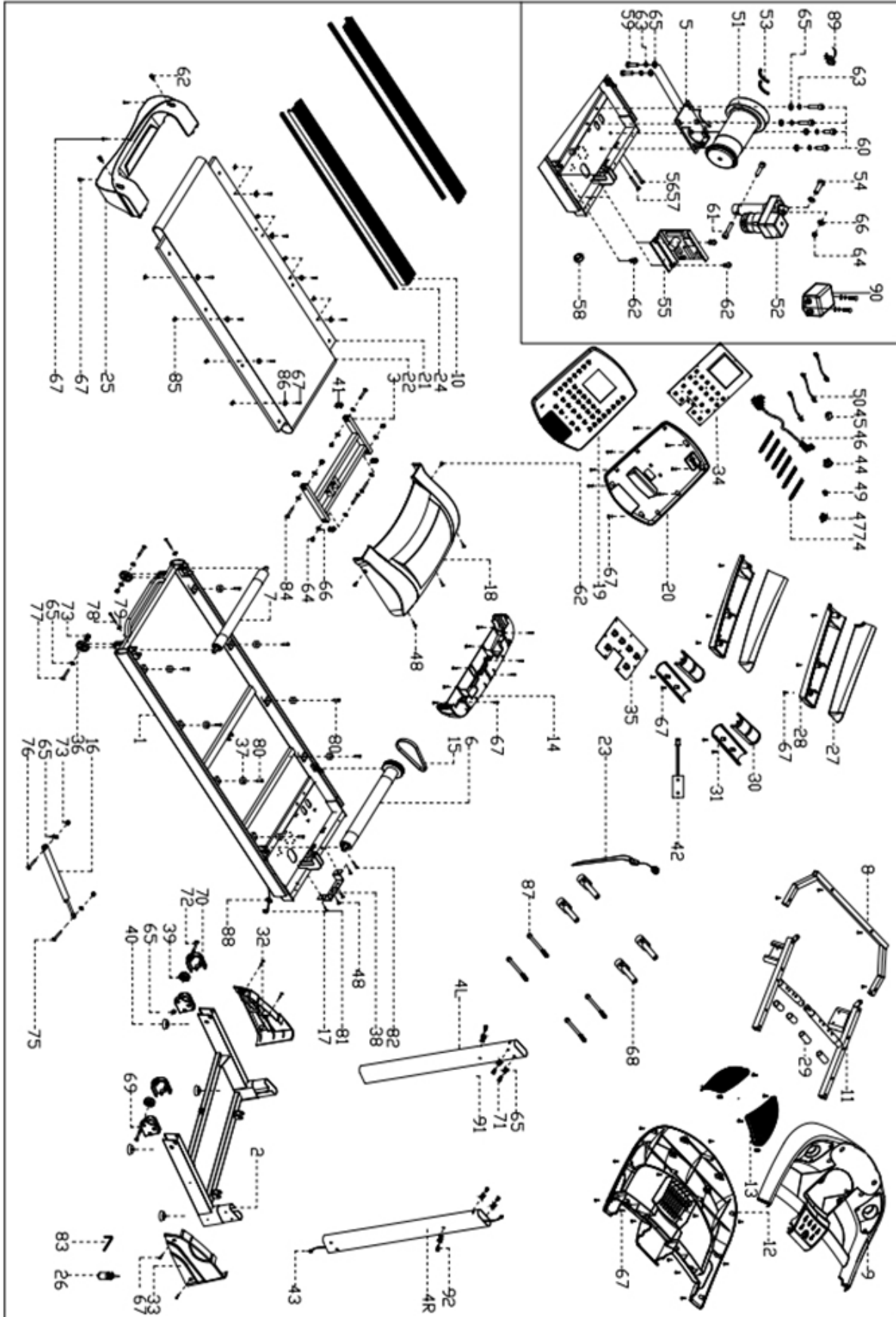
IMPORTANT: Improper connection of the equipment-grounding conductor can result in a risk of an electric shock. If you are in doubt as to whether the treadmill is properly grounded, check with a qualified electrician or service person. Do not modify the plug provided with the treadmill. If it does not fit the outlet, then get a proper outlet installed by a qualified technician.

SURGE PROTECTION: Although this treadmill is equipped with built-in surge protection, an external surge protector is still recommended. The treadmill will shut off automatically if it encounters a surge in power. A reset button is located at the lower front of the motor cover. If the treadmill should be shut down, turn the on/off switch to the “off” position, then press the reset button. The treadmill will now work properly.

IMPORTANT SAFETY INSTRUCTION

- ❖ The machine is for home use
- ❖ The voltage for the machine is 220V.
- ❖ Before operating the machine, please do 10-minute warm-up and wear clothes and shoes that are suitable for sports
- ❖ Do not stand on the motorized treadmill when you adjust, test or start the motorized treadmill.
- ❖ Be careful when you get on or off the machine. Before starting the machine, please grab the handlebars and place your feet on the side rails (not the running belt). After starting the machine, stand on the belt with the machine operating at the lowest speed. Then increase the speed gradually. Before getting off the machine, please decrease the speed to the lowest level in case of any danger.
- ❖ When operating, press the safety at any time, the motor will stop working and the controller will give warnings.
- ❖ Children should be supervised by adults when they play on or beside the machine.
- ❖ The motorized treadmill should be protected from sunshine, damp and dirt. All the parts shall be cleaned often.
- ❖ When the machine is free from using for a long time, please don't place any objects or stand on the machine.

Exploded Drawing



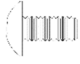





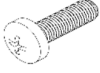
Spare Parts List

No.	Parts Name	Qty
1	Deck frame	1
2	Base frame	1
3	Incline bracket	1
4L/R	Upright post	2
5	Motor bracket	1
6	Front roller	1
7	Rear roller	1
8	Support tube	1
9	Console cover up	1
10	Side rail	2
11L/R	Handle bar tube	2
12	Computer bottom cover	1
13	Speaker cover	2
14	Motor bottom cover	1
15	Motor belt	1
16	Gas spring	1
17	Down cable	1
18	Motor top cover	1
19	display cover up	1
20	display cover down	1
21	Running deck	1
22	Running belt	1
23	Safety key	1
24	Plastic cushion side rail	2
25	End cap	1
26	Lubricant Oil	1
27	Handle bar cover up	2
28	Handle bar cover down	2
29	Handle bar foam	4
30	Hand pulse up	2
31	Hand pulse down	2
32	Side cover L	1
33	Side cover R	1
34	Display	1
35	Computer board	1
36	Wheel	2
37	Cushion	8
38	Power wire fixing board	1
39	Moving wheel	2
40	Foot	4
41	Plastic cap	4
42	Square inner plug	1
43	Middle cable	1
44	Switch	1
45	Overload protector	1
46	Power line	1

No.	Parts Name	Qty
47	Power Wire	1
48	Bolt	39
49	Power wire buckle	1
50	Single wire	3
51	Motor	1
52	Incline motor	1
53	Motor cushion	2
54	Bolt	1
55	Controller board	1
56	Bolt	1
57	Bolt	1
58	Magnetic ring	1
59	Bolt	2
60	Bolt	4
61	Bolt	2
62	Screw	7
63	Clock washer	8
64	Nut	5
65	Wahser	14
66	Washer	18
67	Screw	22
68	Plastic tube	4
69	Wheel cover R	2
70	Wheel cover L	2
71	Bolt	14
72	Bolt	2
73	Screw	6
74	Cable ties	6
75	Bolt	1
76	Bolt	1
77	Bolt	2
78	Bolt	2
79	Washer	2
80	Bolt	8
81	Bolt	2
82	Bolt	1
83	Allen wrench	1
84	Bolt	4
85	Screw	8
86	Side rail fixer	8
87	Bolt	4
88	Circle plug	1
89	Magnetic sensor	1
90	Fliter	1
92	Bolt	2

Assembly Instructions

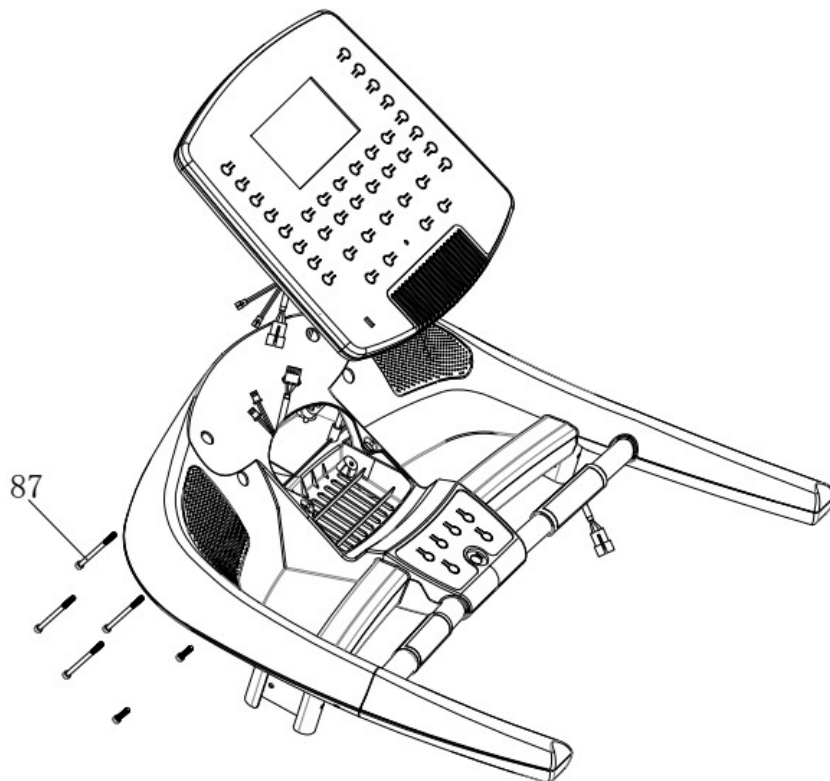
Hardware Packing List:

Part # Description	Quantity	Part # Description	Quantity
M8x15 mm. Bolt 	12	Lubricant Oil 	1
M8x55 mm. Bolt 	2	Safety key 	1
M8 Flat Washer ($\phi 16-\phi 9 * T 1.6$) 	14	Allen wrench 	1
Screw ($\phi 4 * 16$) 	4		

Note: Above-described parts are all the parts you need to assemble this treadmill. Before you start to assemble, please check the hardware packing to make sure they are included. Please find tools in the hardware pack to help you assemble this treadmill easier.

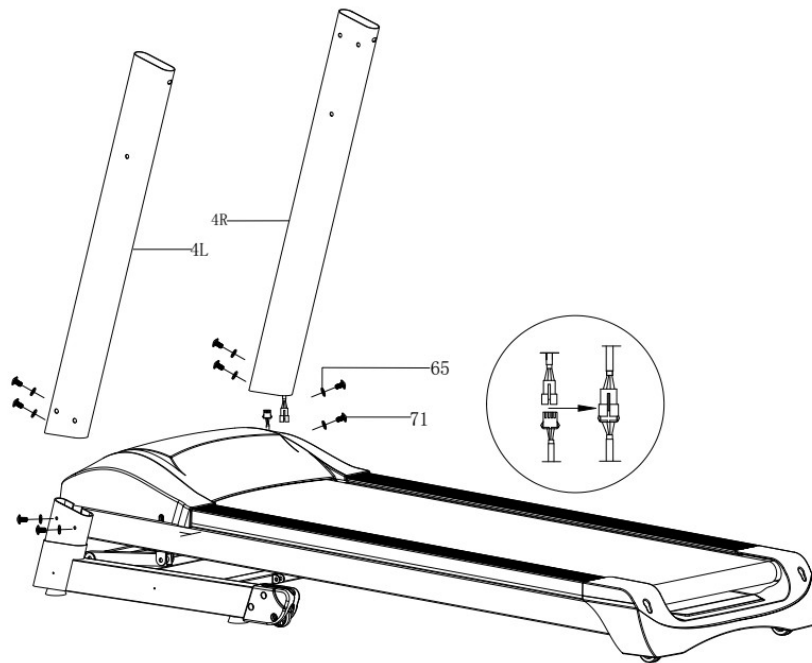
Step 1. Assemble Console Parts

- ❖ Connect the cables between the display and the whole console.
- ❖ Use the supplied Bolts (87) to fix the cables.



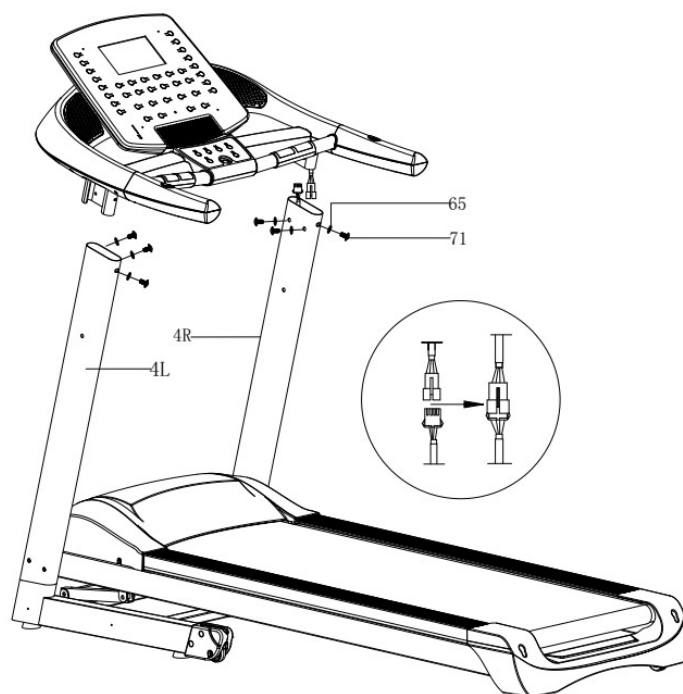
Step 2. Assemble the Posts.

- ❖ Connect the cable from the 4R post and the cable from the main frame.
- ❖ Fix the upright post (4R and 4L) on the right side of base frame use the Bolts (71) and washer (65)



Step 3. Assemble the whole Console on the Machine.

- ❖ Connect the cables between the console) and the right post.
- ❖ Put the console and place it in correspondence to the pre-drilled holes on the upright posts (4L and 4R).
- ❖ Use the supplied bolts (71) and washer (65) to fix the console with the side posts (4L and 4R).



Step 4. Assemble the cross bar & the side covers on the both up-right post.

- ❖ Use the supplied screw (67) to fix the side cover (32&33) to the both side posts.



Whole machine drawing after assembly.



Operation Instructions

1. Console Display:



2. Window Display:

2.1 "SPEED" display: display the current speed, speed range: 0.8--22KM / h. When use the pre-set programs, will display "P1-P10 HR1 HR2"

2.2 "TIME" display: display exercise time, positive timing from 0:00-99:59.

2.3 "DISTANCE." Display the running distance, count forward from 0.00-99.9

2.4 "PULSE" display heart rate when use the hand pulse system. If with the wireless chest belt receiver, when use the wireless chest belt, will display the wireless chest heart rate.

2.5 "CALORIES" display: movement burns calories consumed calorie value from 0-999,

2.6 "INCLINE" display: Displays the current incline levers, range 0-20

2.7 Programs window: Display the program chart during working.

3. Key Function:

3.1 "START" "STOP" to start and stop the treadmill.

3.2 "SPEED" "+": speed + button, at the running state, press it will be added 0.1KM/H every time, press it for a long time, it will add the speed constantly;

3.3 "SPEED" "-": speed - button, at the running state, press it will decrease 0.1KM/H every time, press it for a long time, it will decrease the speed constantly.

3.4 "INC +", increase the incline levels during running, press it a long time, it will increase the incline levels constantly

3.5 "INC-" decrease the incline levels during running, press it a long time, it will decrease the incline levels constantly

3.6 MODE: mode button at the stopping state, select the countdown time, countdown distance and

countdown calories circularly.

3.7 Fan on: open the fan function, Fan off: close the fan function.

3.8 Volume: open or close the Speaker

3.9 MP3 jack: Connect the MP3 for play the music

3.10 Quickly Speed buttons: 2,4,6,8,10,12,14,16" for speed shortcuts, fast speed setting.

3.11 Quickly Incline buttons: 0,3,6,9,12,15,18,20 for incline short cuts, fast incline level setting

3.12 Quickly Programs buttons: P1, P2, P3, P4, P5, P6, P7, P8, P9, P10

3.13 Programs choose buttons. → increase to choose the pre-set programs(P1-P10)

← decrease to choose the pre-set programs (P1-P10)

3.14 Program levels ▲ ▼: increase the programs levels and reduce the programs level

3.15 Volume + -: Increase or decrease the volume of MP3

4. Quick Start (Manual Mode):

4.1 turn on the power switch, the magnetic security lock properly absorbed in the panel below the safety lock position.

4.2 press "START" start button, the system enters three seconds of the countdown, the buzzer sounds, the time display countdown, 3sec countdown after treadmill running speed of 0.8 km/h.

4.3 after the start needed, use the "SPEED +", "SPEED -" keys to adjust the speed of the treadmill; "INC + INC-" keys to adjust the slope of the treadmill.

5. During the movement of the operation:

5.1 "Speed –" key will reduce the operating speed of the treadmill.

5.2 "Speed +" key will increase the operating speed of the treadmill.

5.3 press the "Stop" button, treadmill will stop running.

5.4 Press incline keys to adjust the incline levels of the treadmill

5.5 About five seconds when the movement with both hands' heartbeat hand grip heartbeat data.

6. Mode Function:

6.1 Countdown time training mode: at the stopping state, press "MODE" button, enter setting state, the time window display flash, default display 30:00, press SPEED+, - button amend the setting value. The setting range:5—99 minutes. Press "START" button and startup the treadmill. when the countdown time is 00:00, the treadmill stops running automatically.

6.2 Countdown distance training mode: at the stopping state, press "MODE" button, enter setting state, the distance window flash display, default display 5.0KM, press SPEED+, -button and amend setting value, setting range: 0.5—99.0KM. Press "START" button to startup treadmill, as the speed 0.8KM/H to start to run, press SPEED+<- to adjust the speed. When countdown distance is 0.0, treadmill stop running automatically.

6.3 Countdown calories training mode: at the stopping state, press "MODE" button for three times, enter the setting state, the calories window display flash, default display 100CAL, press SPEED+, - button to amend setting value ,setting range:20—990CAL. Press "START/STOP" button to startup treadmill , as the speed 0.8KM/H to start to run, press the SPEED+,- to adjust speed. When Countdown calories is 0, treadmill will stop running automatically.

7. Pre-set Programs:

The system consists of 10 built-in programs P1-P10 (5 levels or each program) HR1 HR2, in the standby mode, press the "PROGRAM" key velocity display "P1-P10 HR1 HR2", "TIME" display flashing like program; shows the pre-set the time to 30:00, "SPEED +", "SPEED -" set the desired

exercise time, press the "START" button to start the built-in program, built-in program is divided into 10 segments, each segment movement time = set given time / 10. Into the next period of time the system occurred "Bi-Bi-Bi-3 audio prompts, the speed of the system with the program segment change, during which you can press the " SPEED + ", " SPEED - "keys to change the speed while, but when the program enters the next the speed will resume sometime after running a program, the system will issue a "B iB i-B i" sound prompts, enter standby mode completely stopped after 5 seconds.

- ❖ HR1 (HEALTH) indicates that the target range for 80% of the maximum heart rate, heart rate control.
- ❖ 2) HR2 (FITNESS) indicates that the target range of 90% of the maximum heart rate, heart rate control.

8. HRC Programs (This function only for the treadmill with HRC function):

- ❖ HR1 (HEALTH) When you heart rate is under 60% of max heart rate setting, the machine will increase the speed automatic, and if the heart rate over 60%, the machine will decrease the speed automatic.
- ❖ HR2 (FITNESS) When you heart rate is under 70% of max heart rate setting, the machine will increase the speed automatic, and if the heart rate over 70%, the machine will decrease the speed automatic.



9. Built-in Bluetooth Speaker

- ❖ Turn on the treadmill power switch, use the phone to manually search for Bluetooth devices (DP), find the Bluetooth device and click on the connection, after successful connection, play the music on the phone can be transmitted to the amplifier device on the

10. Safety Key Function

- Scan this QR code on your phone to download the "FIT-SHOW" APP, or you can search "FIT-SHOW" on your app store.
- Log in the app with your phone number or email box.
- Switch on the "BLUETOOTH" function before you opens the app,
- then search for the device in the app and connect it well.
- You can choose the mode you like to control your treadmill.
- When you are running, your distance/speed/calories/pulse will show on your phone.
- If you choose the MAP mode, you can check your path on your phone.
- When finishing your exercise, the app will save your record on your phone.



Program List:

Program List		Set time / 10 = time for each period.									
		1	2	3	4	5	6	7	8	9	10
P1/L1	Speed	2	4	3	4	3	5	4	2	5	3
	Incline	1	2	3	3	1	2	2	3	2	2
L2	Speed	3	5	4	5	4	6	5	3	6	4
	Incline	2	3	4	4	2	3	3	4	3	3
L3	Speed	4	6	5	6	5	7	6	4	7	5
	Incline	3	4	5	5	3	4	4	5	4	4
L4	Speed	5	7	6	7	6	8	7	5	8	6
	Incline	4	5	6	6	4	5	5	6	5	5
L5	Speed	6	8	7	8	7	9	8	6	9	7
	Incline	5	6	7	7	5	6	6	7	6	6
P2/L1	Speed	3	6	7	5	8	5	9	6	4	3
	Incline	2	2	3	3	2	2	4	6	2	2
L2	Speed	4	7	8	6	9	6	10	7	5	4
	Incline	3	3	4	4	3	3	5	7	3	3
L3	Speed	5	8	9	7	10	7	11	8	6	5
	Incline	4	4	5	5	4	4	6	8	4	4
L4	Speed	6	9	10	8	11	8	12	9	7	6
	Incline	5	5	6	6	5	5	7	9	5	5
L5	Speed	7	10	11	9	12	9	13	10	8	7
	Incline	6	6	7	7	6	6	8	10	6	6
P3/L1	Speed	2	8	6	4	5	9	7	5	4	3
	Incline	2	2	6	2	3	4	2	2	2	1
L2	Speed	3	9	7	5	6	10	8	6	5	4
	Incline	3	3	7	3	4	5	3	3	3	2
L3	Speed	4	10	8	6	7	11	9	7	6	5
	Incline	4	4	8	4	5	6	4	4	4	3
L4	Speed	5	11	9	7	8	12	10	8	7	6
	Incline	5	5	9	5	6	7	5	5	5	4
L5	Speed	6	12	10	8	9	13	11	9	8	7
	Incline	6	6	10	6	7	8	6	6	6	5
P4/L1	Speed	2	6	7	4	4	7	4	2	4	2
	Incline	4	5	6	6	9	9	10	12	6	3
L2	Speed	3	7	8	5	5	8	5	3	5	3
	Incline	5	6	7	7	10	10	11	13	7	4
L3	Speed	4	8	9	6	6	9	6	4	6	4
	Incline	6	7	8	8	11	11	12	14	8	5
L4	Speed	5	9	10	7	7	10	7	5	7	5
	Incline	7	8	9	9	12	12	13	15	9	6
L5	Speed	6	10	11	8	8	11	8	6	8	6
	Incline	8	9	10	10	13	13	14	16	10	7
P5/L1	Speed	2	4	6	8	7	8	6	2	3	2
	Incline	3	5	4	4	3	4	4	3	3	2
L2	Speed	3	5	7	9	8	9	7	3	4	3
	Incline	4	6	5	5	4	5	5	4	4	3
L3	Speed	4	6	8	10	9	10	8	4	5	4
	Incline	5	7	6	6	5	6	6	5	5	4
L4	Speed	5	7	9	11	10	11	9	5	6	5
	Incline	6	8	7	7	6	7	7	6	6	5

L5	Speed	6	8	10	12	11	12	10	6	7	6
	Incline	7	9	8	8	7	8	8	7	7	6
P6/L1	Speed	2	3	5	3	3	5	3	6	3	3
	Incline	4	4	3	6	7	8	8	6	3	3
L2	Speed	3	4	6	4	4	6	4	7	4	4
	Incline	5	5	4	7	8	9	9	7	4	4
L3	Speed	4	5	7	5	5	7	5	8	5	5
	Incline	6	6	5	8	9	10	10	8	5	5
L4	Speed	5	6	8	6	6	8	6	9	6	6
	Incline	7	7	6	9	10	11	11	9	6	6
L5	Speed	6	7	9	7	7	9	7	10	7	7
	Incline	8	8	7	10	11	12	12	10	7	7
P7/L1	Speed	3	5	8	8	9	6	7	6	3	2
	Incline	4	5	6	6	9	9	10	12	6	3
L2	Speed	4	6	9	9	10	7	8	7	4	3
	Incline	5	6	7	7	10	10	11	13	7	4
L3	Speed	5	7	10	10	11	8	9	8	5	4
	Incline	6	7	8	8	11	11	12	14	8	5
L4	Speed	6	8	11	11	12	9	10	9	6	5
	Incline	7	8	9	9	12	12	13	15	9	6
L5	Speed	7	9	12	12	13	10	11	10	7	6
	Incline	8	9	10	10	13	13	14	16	10	7
P8/L1	Speed	3	5	7	8	9	10	8	6	4	3
	Incline	1	2	3	4	5	5	4	3	2	1
L2	Speed	4	6	8	9	10	11	9	7	5	4
	Incline	2	3	4	5	6	6	5	4	3	2
L3	Speed	5	7	9	10	11	12	10	8	6	5
	Incline	3	4	5	6	7	7	6	5	4	3
L4	Speed	6	8	10	11	12	13	11	9	7	6
	Incline	4	5	6	7	8	8	7	6	5	4
L5	Speed	7	9	11	12	13	14	12	10	8	7
	Incline	5	6	7	8	9	9	8	7	6	5
P9/L1	Speed	7	7	7	7	7	7	7	7	7	7
	Incline	2	4	4	5	6	6	5	4	4	2
L2	Speed	8	8	8	8	8	8	8	8	8	8
	Incline	3	5	5	6	7	7	6	5	5	3
L3	Speed	9	9	9	9	9	9	9	9	9	9
	Incline	4	6	6	7	8	8	7	6	6	4
L4	Speed	10	10	10	10	10	10	10	10	10	10
	Incline	5	7	7	8	9	9	8	7	7	5
L5	Speed	11	11	11	11	11	11	11	11	11	11
	Incline	6	8	8	9	10	10	9	8	8	6
P10/L1	Speed	10	10	8	8	3	3	8	8	3	3
	Incline	0	3	3	6	7	4	4	3	3	0
L2	Speed	11	11	9	9	4	4	9	9	4	4
	Incline	1	4	4	7	8	5	5	4	4	1
L3	Speed	12	12	10	10	5	5	10	10	5	5
	Incline	2	5	5	8	9	6	6	5	5	2
L4	Speed	13	13	11	11	6	6	11	11	6	6
	Incline	3	6	6	9	10	7	7	6	6	3
L5	Speed	14	14	12	12	7	7	12	12	7	7
	Incline	4	7	7	10	11	8	8	7	7	4

Troubleshooting

Code	Problem	Possible Reason	Solution
E1	Display did not receive the signal in 30 seconds	Cable connection	Check or replace the Cables
		display default	replace the display
E2	incline problem	Press the Speed "+" "-" and Incline "+" "-" together for 10 seconds. The Treadmill will start self-check.	
		inverter problem	replace inverter
		incline motor problem	replace incline motor
E4	Over Power Current	motor belt too tight	Adjust the motor belt
		silicon oil less	clear the dirty under belt and add silicon oil.
		inverter IPM part broken	replace the inverter
	Voltage too low	voltage under 200V	adjust the voltage to 220V
E3	OVER VOLTAGE		
		voltage over 270V	adjust the voltage to 220V
E5	over weight	soft setting wrong	reset the treadmill data
		over user weight	reduce the user weight
			clear the dirty under belt and add silicon oil.
E10	INVERTOR MCU OVER HEAT	inverter speed sensor problem	replace the inverter
		inverter fan not working	replace the inverter fan
E7	Inverter did not receive the signal	Cable connection	checking the connect cables
		inverter sensor broken	replace inverter
SAFE	safety key	safety key not in use	Put the safety key on machine
		computer diode (two-electrode valve) broken	replace the computer PCB
		safety key sensor broken	check the sensor position or replace the sensor
E13	Over Power Current	motor belt too tight	Adjust the motor belt
		silicon oil less	clear the dirty under belt and add silicon oil.
		inverter IPM part broken	replace the inverter
	Voltage too low	voltage under 200V	adjust the voltage to 220V
E16	connection	motor not connection well	check the motor connection cables
		inverter output broken	replace the inverter
E17	electronic current sensor U broken	inverter U sensor broken	replace the inverter
E18	electronic current sensor W broken	inverter W sensor broken	replace the inverter

Maintenance Guidelines

Care:

For cleaning the running belt use a vacuum cleaner. If the belt is really dirty, please use a wet cloth. Do not use any cleanser. When cleaning, use only a moist cloth and avoid harsh cleaning agents. Ensure that no moisture comes into the computer. Components that come into contact with perspiration, need cleaning only with a damp cloth.

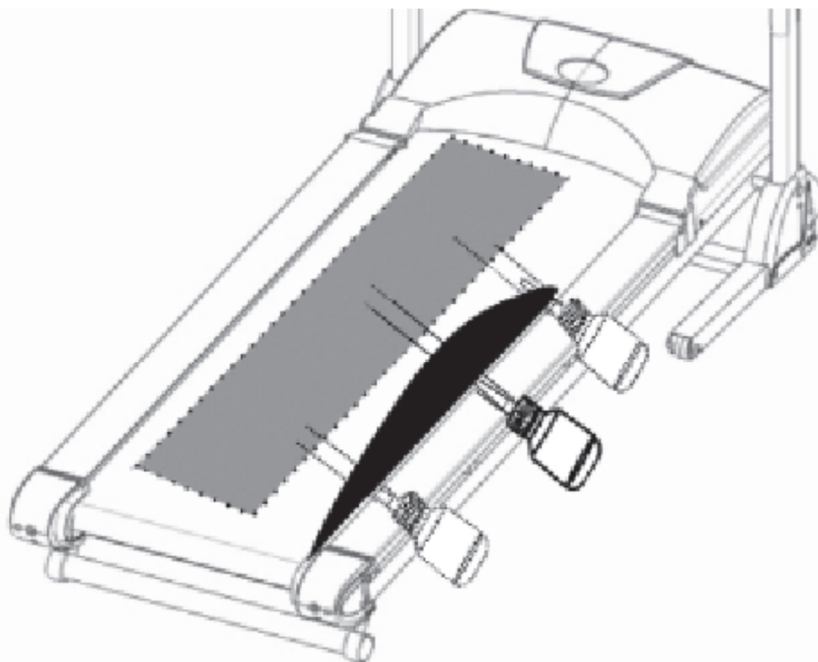
Lubrication:

The treadmills have already been spread with "Silicone Oil" in advance before leaving the manufacturing plant. Silicone oil is without volatility and has gradually permeated through the running belt. There will be no need to re-spread the oil in normal circumstances.

To maintain the running belt, we have included a small bottle of "Silicone Oil". "Silicone Oil" may be re-spread once the resistance has been increased and the running belt starts rubbing against the running deck. To hold open the running belt from two sides, apply the silicone oil with an even motion on the center of the running deck. Allow the silicone oil to 'set' for one minute before using the treadmill.

Attention: Only use "Silicone Oil" lubricants for this equipment.

In addition, do not add any other oil ingredient; otherwise, the treadmill will be damaged. Do not over-lubricate the walking boards. Excess lubricant should be wiped off with a clean towel.



Centering the running belt

During the exercise, one foot is pushing the running belt stronger than the other. According to that, the belt will be moved out of the centre. Normally the belt will be centered automatically, but during longer exercise, it can be, that the belt is off the centre. In this case, please follow up the following instruction. At the rear end of the running deck, there are 2pcs of Allen screws, which will be used for centering the belt. Don't use any loose clothes during centering.

- Please turn the Allen screw not more than ¼ turn for each step.
- Stretch one side and release the other side.
- The speed of the belt has to be 6km/h, but make sure, that nobody is running on the belt.

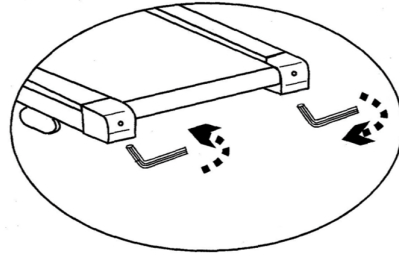
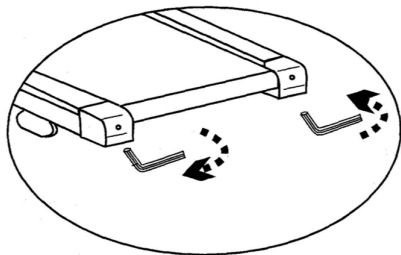
If you finish the centering, walk on the treadmill for about 5 minutes, with the speed of 6km/h. If the running belt is still not in centre, please centre the belt again. Pay attention, that you don't force the belt too much, a shorter life will be caused.

If the gap on the left side is too big, please...

- Turn the left screw a ¼ turn clockwise (tighten it)
- Turn the right screw a ¼ turn anticlockwise (loose it)

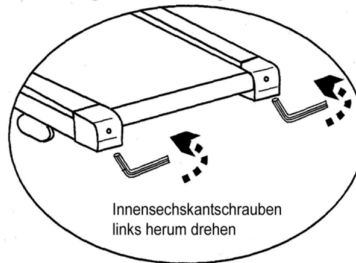
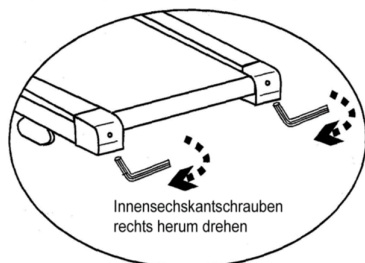
If the gap on the right side is too big, please...

- Turn the left screw a ¼ turn anticlockwise (loose it)
- Turn the right screw a ¼ turn clockwise (tighten it)



Tighten the Belt

after longer exercise, the tension of the belt will decrease. It can be checked if you put one foot on the belt and belt will stop. To solve this problem, please turn both screws clockwise for ¼ turns. Please do not turn them more. If the belt is running out of the centre, please adjust it like described under above center the belt.



Exercise Instructions

Training with the treadmill is an ideal movement training for strengthening important muscle groups and the cardio-circulatory system.

General Notes for Training

- Never train immediately after a meal.
- If possible, orientate training to pulse rate.
- Do muscle warm-up before starting training by loosening or stretching exercises.
- When finishing training, please reduce speed. Never abruptly end training.

Training Frequency

To improve physical fitness and to enhance condition over the long term, we recommend training at least three times a week. This is the average training frequency for an adult in order to obtain long-term condition success or high fat burning. As your fitness level increases, you can also train daily. It is particularly important to train at regular intervals.

Training Intensity

Carefully structure your training. Training intensity should be increased gradually, so that no fatigue phenomena of the musculature or the locomotion system occurs.

Heart Rate Orientated Training

For your personal pulse zone, it is recommended that an aerobic training range will be chosen. Performance increases in the endurance range are principally achieved by long training units in the aerobic range. Find this zone in the target pulse diagram or orientate yourself on the pulse programs. You should complete 80% of your training time in this aerobic range (up to 75% of your maximum pulse).

In the remaining 20% of the time, you can incorporate load peaks, in order to shift your aerobic threshold upwards. With the resulting training success, you can later produce higher performance at the same pulse; this means an improvement in your physical shape. If you already have some experience in pulse-controlled training, you can match your desired pulse zone to your special training plan or fitness status.

Note:

Because there are persons who have „high “and „low “pulses, the individual optimum pulse zones (aerobic zone, anaerobic zone) may differ from those of the general public (target pulse diagram). In these cases, training must be configured according to individual experience. If beginners are confronted with this phenomenon, it is important that a physician will be consulted before starting training, in order to check health capacity for training.

Training Control

Both medically and in terms of training physiology, pulse-controlled training makes most sense and is orientated on the individual maximum pulse. This rule applies both to beginners, ambitious recreational athletes and to pros. Depending on the goal of training and performance status, training is done at a specific intensity of individual maximum pulse (expressed in percentage points). In order to effectively configure cardio circulatory training according to sport-medical aspects, we recommend a training pulse rate of 70% - 85% of maximum pulse. Please refer to the following target pulse diagram.

Measure your pulse rate at the following points in time:

1. Before training = resting pulse
2. 10 minutes after starting training = training / working pulse
3. One minute after training = recovery pulse

- During the first weeks, it is recommended that training will be done at a pulse rate at the lower limit of the training pulse zone (approximately 70 %) or lower.
- During the next 2 - 4 months, intensify training stepwise until you reach the upper end of the training pulse zone (approximately 85 %), but without overexerting yourself.
- If you are in good training condition, disperse easier units in the lower aerobic range here and there in the training program so that you regenerate sufficiently. „Good“ training always means training intelligently, which includes regeneration at the right time. Otherwise, overtraining results and your form degenerates.
- Every loading training unit in the upper pulse range of individual performance should always be followed in subsequent training by a regenerative training unit in the lower pulse range (up to 75 % of the maximum pulse).

When condition has improved, higher intensity of training is required for the pulse rate to reach the „training zone“; that means, the organism is capable of higher performance.

Calculation of the training / working pulse:

220 pulse beats per minute minus age = personal, maximum heart rate (100 %).

Training pulse

Lower limit: $(220 - \text{age}) \times 0.70$

Upper limit: $(220 - \text{age}) \times 0.85$

Training duration

Every training unit should ideally consist of a warm-up phase, a training phase, and a cool-down phase in order to prevent injuries.

Warm-up: 5 to 10 minutes of slow running.

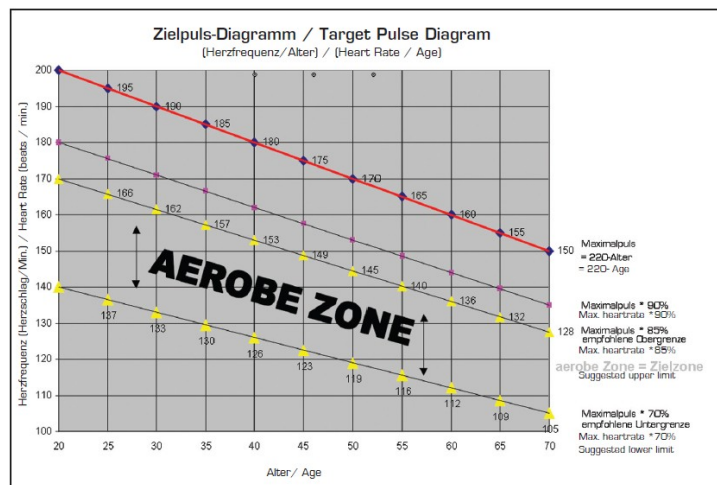
Training: 15 to 40 minutes of intensive or not overtaxing training at the intensity mentioned above.

Cool-down: 5 to 10 minutes of slow running.

Stop training immediately if you feel unwell or if any signs of overexertion occur.

Alterations of metabolic activity during training:

- In the first 10 minutes of endurance performance our bodies consume the sugars stored in our muscles Glycogen.
- After about 10 minutes fat is burned in addition.
- After 30 - 40 minutes fat metabolism is activated, then the body 's fat is the main source



1. قبل التدريب = نبض الراحة
 2. بعد 10 دقائق من بدء التدريب = نبض التدريب / العمل
 3. بعد دقيقة واحدة من التدريب = نبض التعافي
- خلال الأسابيع الأولى، يوصى بأن يتم التدريب بمعدل نبض عند الحد الأدنى لمنطقة نبض التدريب (حوالي 70٪) أو أقل.
 - خلال الشهرين إلى الأربعة أشهر التالية، قم بتكثيف التدريب تدريجيًا حتى تصل إلى الحد الأعلى لمنطقة نبض التدريب (حوالي 85٪)، ولكن دون إرهاق نفسك.
 - إذا كنت في حالة تدريب جيدة، فقم بتوزيع الوحدات الأسهل في النطاق الهوائي السفلي هنا وهناك في برنامج التدريب حتى تتمكن من التجدد بشكل كافٍ. التدريب "الجيد" يعني دائمًا التدريب بذكاء، والذي يتضمن التجدد في الوقت المناسب. وإلا، فإن الإفراط في التدريب يؤدي إلى تدهور شكل جسمك.
 - يجب دائمًا اتباع كل وحدة تدريب تحميل في النطاق النبضي العلوي للأداء الفردي في التدريب اللاحق بوحدة تدريب تجديدية في النطاق النبضي السفلي (حتى 75٪ من الحد الأقصى للنبض).

عندما تتحسن الحالة، يلزم زيادة كثافة التدريب حتى يصل معدل النبض إلى "منطقة التدريب"؛ وهذا يعني أن الكائن الحي قادر على أداء أعلى.

حساب نبض التدريب/العمل:

220 نبضة في الدقيقة ناقص العمر = الحد الأقصى الشخصي لمعدل ضربات القلب (100%) .

نبض التدريب

الحد الأدنى: (العمر - 220) × 0.70

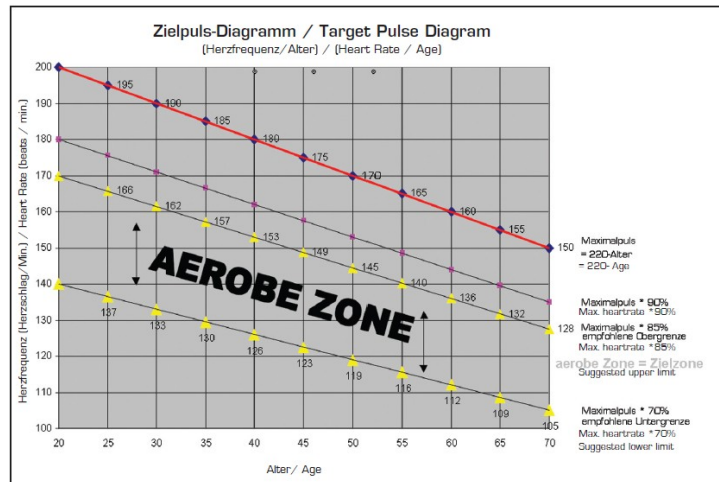
الحد الأعلى: (العمر - 220) ×

مدة التدريب

يجب أن تتكون كل وحدة تدريبية بشكل مثالي من مرحلة إحماء ومرحلة تدريب ومرحلة تهدئة من أجل منع الإصابات. الإحماء: 5 إلى 10 دقائق من الجري البطيء. التدريب: 15 إلى 40 دقيقة من التدريب المكثف أو غير المرهق بالكثافة المذكورة أعلاه. التهدئة: 5 إلى 10 دقائق من الجري البطيء. توقف عن التدريب فورًا إذا شعرت بتوعك أو إذا ظهرت أي علامات على الإفراط في الجهد.

تغييرات النشاط الأيضي أثناء التدريب:

- - في أول 10 دقائق من أداء التحمل تستهلك أجسامنا السكريات المخزنة في عضلاتنا الجليكوجين.
- - بعد حوالي 10 دقائق يتم حرق الدهون أيضًا.
- - بعد 30 - 40 دقيقة يتم تنشيط عملية التمثيل الغذائي للدهون، ثم تصبح دهون الجسم المصدر الرئيسي



تعليمات التمرين

التدريب على جهاز المشي هو تدريب مثالي للحركة لتقوية مجموعات العضلات المهمة والجهاز القلبي الوعائي.

ملاحظات عامة للتدريب

- لا تتدرب أبدًا بعد تناول وجبة الطعام مباشرة.
- إذا أمكن، قم بتوجيه التدريب إلى معدل النبض.
- قم بإحماء العضلات قبل بدء التدريب من خلال تمارين الاسترخاء أو التمدد.
- عند الانتهاء من التدريب، يرجى تقليل السرعة. لا تتوقف عن التدريب فجأة.

وتيرة التدريب

لتحسين اللياقة البدنية وتعزيز الحالة على المدى الطويل، نوصي بالتدريب ثلاث مرات على الأقل في الأسبوع. هذا هو متوسط وتيرة التدريب للبالغين من أجل الحصول على نجاح طويل الأمد أو حرق دهون مرتفع. مع زيادة مستوى لياقتك، يمكنك أيضًا التدريب يوميًا. من المهم بشكل خاص التدريب على فترات منتظمة.

شدة التدريب

قم بتنظيم تدريبك بعناية. يجب زيادة شدة التدريب تدريجيًا، بحيث لا تحدث ظاهرة إجهاد للعضلات أو نظام الحركة.

التدريب الموجه لمعدل ضربات القلب

بالنسبة لمنطقة النبض الشخصية الخاصة بك، يوصى باختيار نطاق تدريب هوائي. يتم تحقيق الزيادات في الأداء في نطاق التحمل بشكل أساسي من خلال وحدات تدريب طويلة في النطاق الهوائي. ابحث عن هذه المنطقة في مخطط النبض المستهدف أو قم بتوجيه نفسك نحو برامج النبض. يجب أن تكمل 80% من وقت تدريبك في هذا النطاق الهوائي (حتى 75% من أقصى نبض لديك).

في 20% المتبقية من الوقت، يمكنك دمج ذروات الحمل، من أجل تحويل عتبة الهوائية الخاصة بك إلى الأعلى. مع نجاح التدريب الناتج، يمكنك لاحقًا إنتاج أداء أعلى بنفس النبض؛ وهذا يعني تحسناً في شكلك البدني. إذا كانت لديك بالفعل بعض الخبرة في التدريب الموجه لمعدل النبض، فيمكنك مطابقة منطقة النبض المطلوبة بخطة التدريب الخاصة بك أو حالة اللياقة البدنية.

ملاحظة:

نظرًا لوجود أشخاص لديهم نبضات "عالية" و"منخفضة"، فقد تختلف مناطق النبض المثلى الفردية (المنطقة الهوائية، المنطقة اللاهوائية) عن مناطق عامة الناس (مخطط النبض المستهدف). في هذه الحالات، يجب تكوين التدريب وفقًا للخبرة الفردية. إذا واجه المبتدئون هذه الظاهرة، فمن المهم استشارة الطبيب قبل بدء التدريب، من أجل التحقق من القدرة الصحية للتدريب.

التحكم في التدريب

سواء من الناحية الطبية أو من حيث فسيولوجيا التدريب، فإن التدريب الذي يتم التحكم فيه بالنبض هو الأكثر منطقية ويركز على الحد الأقصى للنبض الفردي. تنطبق هذه القاعدة على المبتدئين والرياضيين الترفيهيين الطموحين والمحترفين. اعتمادًا على هدف التدريب وحالة الأداء، يتم التدريب بكثافة محددة للحد الأقصى للنبض الفردي (معبّرًا عنه بنقاط مئوية). من أجل تكوين تدريب الدورة الدموية القلبية بشكل فعال وفقًا للجوانب الطبية الرياضية، نوصي بمعدل نبض تدريبي بنسبة 70% - 85% من الحد الأقصى للنبض. يرجى الرجوع إلى مخطط النبض المستهدف التالي.

قم بقياس معدل نبضك في النقاط الزمنية التالية:

تثبيت حزام الجري في المنتصف

أثناء التمرين، تدفع إحدى القدمين حزام الجري بقوة أكبر من الأخرى. وبناءً على ذلك، سيتحرك الحزام بعيدًا عن المنتصف. وعادةً ما يتم تثبيت الحزام في المنتصف تلقائيًا، ولكن أثناء التمرين الأطول، قد يكون الحزام بعيدًا عن المنتصف. وفي هذه الحالة، يُرجى اتباع التعليمات التالية. يوجد في الطرف الخلفي من منصة الجري قطعتان من براغي ألين، والتي سيتم استخدامها لتثبيت الحزام في المنتصف. لا تستخدم أي ملابس فضفاضة أثناء تثبيت الحزام في المنتصف.

- يُرجى تدوير برغي ألين بما لا يزيد عن ربع دورة لكل خطوة.
- قم بتمديد أحد الجانبين وفك الجانب الآخر.
- يجب أن تكون سرعة الحزام 6 كم/ساعة، ولكن تأكد من عدم ركض أي شخص على الحزام.

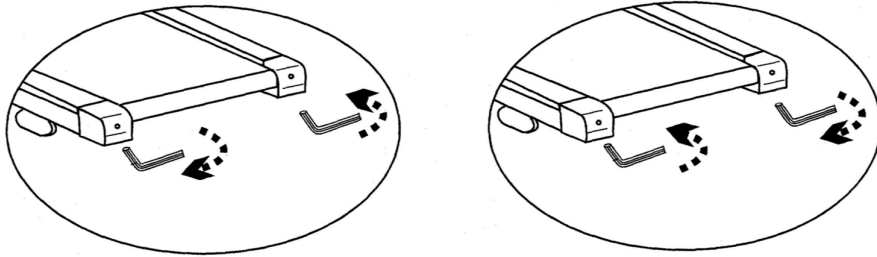
إذا انتهيت من تثبيت الحزام في المنتصف، امش على جهاز المشي لمدة 5 دقائق تقريبًا بسرعة 6 كم/ساعة. إذا لم يكن حزام الجري في المنتصف بعد، يُرجى تثبيت الحزام في المنتصف مرة أخرى. انتبه، لا تضغط على الحزام بقوة، مما يؤدي إلى تقصير عمره.

إذا كانت الفجوة على الجانب الأيسر كبيرة جدًا، يرجى...

- أدر المسمار الأيسر ربع دورة في اتجاه عقارب الساعة (أحكام ربطه)
- أدر المسمار الأيمن ربع دورة عكس اتجاه عقارب الساعة (أرخه)

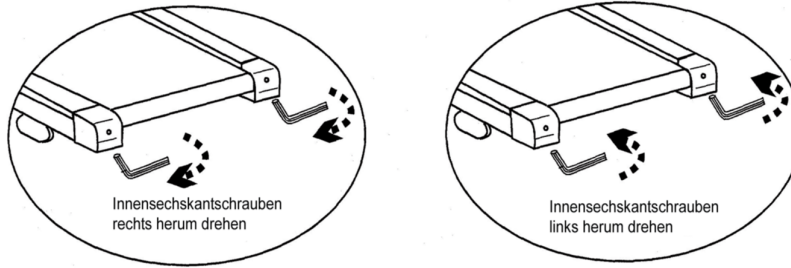
إذا كانت الفجوة على الجانب الأيمن كبيرة جدًا، يرجى...

- أدر المسمار الأيسر ربع دورة عكس اتجاه عقارب الساعة (أرخه)
- أدر المسمار الأيمن ربع دورة في اتجاه عقارب الساعة (أحكام ربطه)



شد الحزام

بعد ممارسة التمارين الرياضية لفترة أطول، سينخفض شد الحزام. يمكن التحقق من ذلك إذا وضعت قدمًا واحدة على الحزام وسيتوقف الحزام. لحل هذه المشكلة، يرجى تدوير كلا البرغيين في اتجاه عقارب الساعة بمقدار ربع دورة. يرجى عدم تدويرهما أكثر من ذلك. إذا كان الحزام يخرج عن المركز، يرجى ضبطه كما هو موضح في مركز الحزام أعلاه.



إرشادات الصيانة

العناية:

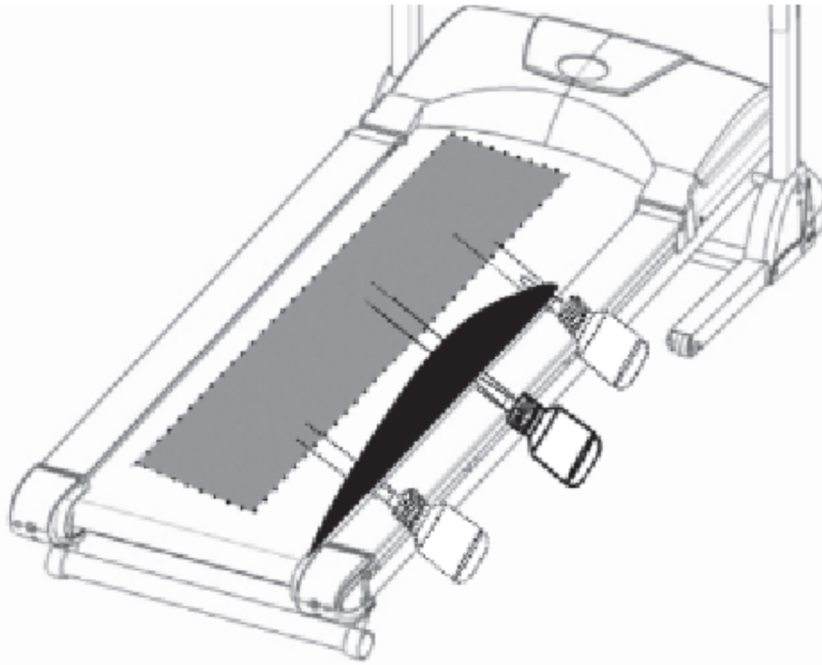
لتنظيف حزام الجري، استخدم المكنسة الكهربائية. إذا كان الحزام متسخًا للغاية، يرجى استخدام قطعة قماش مبللة. لا تستخدم أي منظف. عند التنظيف، استخدم قطعة قماش مبللة فقط وتجنب عوامل التنظيف القاسية. تأكد من عدم دخول الرطوبة إلى الكمبيوتر. المكونات التي تتلامس مع العرق، تحتاج إلى التنظيف بقطعة قماش مبللة فقط.

التزييت:

تم بالفعل دهن أجهزة الجري بـ "زيت السيليكون" مسبقًا قبل مغادرة مصنع التصنيع. زيت السيليكون خالٍ من التقلبات وقد تغلغل تدريجيًا عبر حزام الجري. لن تكون هناك حاجة لإعادة دهن الزيت في الظروف العادية.

للحفاظ على حزام الجري، قمنا بتضمين زجاجة صغيرة من "زيت السيليكون". يمكن إعادة دهن "زيت السيليكون" بمجرد زيادة المقاومة وبدء حزام الجري في الاحتكاك بمنصة الجري. لإبقاء حزام الجري مفتوحًا من جانبيه، ضع زيت السيليكون بحركة متساوية على منتصف منصة الجري. اترك زيت السيليكون "يتماسك" لمدة دقيقة واحدة قبل استخدام جهاز الجري.

انتبه: استخدم فقط زيوت التشحيم "زيت السيليكون" لهذا الجهاز. بالإضافة إلى ذلك، لا تقم بإضافة أي مكون زيتي آخر؛ وإلا فسوف يتلف جهاز المشي. لا تفرط في تشحيم ألواح المشي. يجب مسح زيت التشحيم الزائد بمنشفة نظيفة.



استكشاف الأخطاء وإصلاحها

شفرة	مشكلة	السبب المحتمل	حل
E1	لم تستقبل الشاشة الإشارة خلال 30 ثانية	اتصال الكابل العرض الافتراضي	فحص الكابلات أو استبدالها استبدال الشاشة
E2	مشكلة الميل	اضغط على زر السرعة "+" "-" والميل "+" "-" معًا لمدة 10 ثوانٍ. سيبدأ جهاز المشي في الفحص الذاتي.	استبدال العاكس
E4	التيار الزائد	مشكلة في المحرك المائل حزام المحرك ضيق للغاية زيت السيليكون أقل	استبدال محرك الميل ضبط حزام المحرك قم بإزالة الأوساخ الموجودة أسفل الحزام وأضف زيت السيليكون.
E3	الجهد منخفض جدا الجهد الزائد	جزء IPM العاكس مكسور الجهد أقل من 200 فولت الجهد الكهربائي أكثر من 270 فولت	استبدال العاكس ضبط الجهد إلى 220 فولت ضبط الجهد إلى 220 فولت
E5	الوزن الزائد	إعداد خاطئ وزن زائد عن الحد الأقصى للمستخدم	إعادة ضبط بيانات جهاز المشي تقليل وزن المستخدم
E10	ارتفاع درجة حرارة وحدة التحكم الدقيقة العاكسة	مشكلة في مستشعر سرعة العاكس	تنظيف الحزام السفلي المتسخ وإضافة زيت السيليكون.
E7	لم يستقبل العاكس الإشارة	مروحة العاكس لا تعمل توصيل الكابل	استبدال العاكس فحص كابلات التوصيل
Safe	مفتاح الامان	مستشعر العاكس معطل مفتاح الأمان غير مستخدم صمام ثنائي القطب معطل	استبدال العاكس وضع مفتاح الأمان على الجهاز استبدال لوحة الدوائر المطبوعة للكمبيوتر
E13	التيار الزائد	مستشعر مفتاح الأمان معطل حزام المحرك مشدود للغاية زيت السيليكون أقل	التحقق من موضع المستشعر أو استبدال المستشعر ضبط حزام المحرك تنظيف الحزام السفلي المتسخ وإضافة زيت السيليكون.
E16	اتصال	جزء IPM في العاكس معطل الجهد أقل من 200 فولت	استبدال العاكس ضبط الجهد إلى 220 فولت فحص كابلات توصيل المحرك
E17	حساس التيار الالكتروني U مكسور	خرج العاكس معطل	استبدال العاكس
E18	حساس التيار الالكتروني W مكسور	مستشعر U في العاكس معطل مستشعر W في العاكس معطل	استبدال العاكس

L5	السرعة	6	8	10	12	11	12	10	6	7	6
	الميل	7	9	8	8	7	8	8	7	7	6
P6/L1	السرعة	2	3	5	3	3	5	3	6	3	3
	الميل	4	4	3	6	7	8	8	6	3	3
L2	السرعة	3	4	6	4	4	6	4	7	4	4
	الميل	5	5	4	7	8	9	9	7	4	4
L3	السرعة	4	5	7	5	5	7	5	8	5	5
	الميل	6	6	5	8	9	10	10	8	5	5
L4	السرعة	5	6	8	6	6	8	6	9	6	6
	الميل	7	7	6	9	10	11	11	9	6	6
L5	السرعة	6	7	9	7	7	9	7	10	7	7
	الميل	8	8	7	10	11	12	12	10	7	7
P7/L1	السرعة	3	5	8	8	9	6	7	6	3	2
	الميل	4	5	6	6	9	9	10	12	6	3
L2	السرعة	4	6	9	9	10	7	8	7	4	3
	الميل	5	6	7	7	10	10	11	13	7	4
L3	السرعة	5	7	10	10	11	8	9	8	5	4
	الميل	6	7	8	8	11	11	12	14	8	5
L4	السرعة	6	8	11	11	12	9	10	9	6	5
	الميل	7	8	9	9	12	12	13	15	9	6
L5	السرعة	7	9	12	12	13	10	11	10	7	6
	الميل	8	9	10	10	13	13	14	16	10	7
P8/L1	السرعة	3	5	7	8	9	10	8	6	4	3
	الميل	1	2	3	4	5	5	4	3	2	1
L2	السرعة	4	6	8	9	10	11	9	7	5	4
	الميل	2	3	4	5	6	6	5	4	3	2
L3	السرعة	5	7	9	10	11	12	10	8	6	5
	الميل	3	4	5	6	7	7	6	5	4	3
L4	السرعة	6	8	10	11	12	13	11	9	7	6
	الميل	4	5	6	7	8	8	7	6	5	4
L5	السرعة	7	9	11	12	13	14	12	10	8	7
	الميل	5	6	7	8	9	9	8	7	6	5
P9/L1	السرعة	7	7	7	7	7	7	7	7	7	7
	الميل	2	4	4	5	6	6	5	4	4	2
L2	السرعة	8	8	8	8	8	8	8	8	8	8
	الميل	3	5	5	6	7	7	6	5	5	3
L3	السرعة	9	9	9	9	9	9	9	9	9	9
	الميل	4	6	6	7	8	8	7	6	6	4
L4	السرعة	10	10	10	10	10	10	10	10	10	10
	الميل	5	7	7	8	9	9	8	7	7	5
L5	السرعة	11	11	11	11	11	11	11	11	11	11
	الميل	6	8	8	9	10	10	9	8	8	6
P10/L1	السرعة	10	10	8	8	3	3	8	8	3	3
	الميل	0	3	3	6	7	4	4	3	3	0
L2	السرعة	11	11	9	9	4	4	9	9	4	4
	الميل	1	4	4	7	8	5	5	4	4	1
L3	السرعة	12	12	10	10	5	5	10	10	5	5
	الميل	2	5	5	8	9	6	6	5	5	2
L4	السرعة	13	13	11	11	6	6	11	11	6	6
	الميل	3	6	6	9	10	7	7	6	6	3
L5	السرعة	14	14	12	12	7	7	12	12	7	7
	الميل	4	7	7	10	11	8	8	7	7	4

قائمة البرامج:

قائمة البرامج		ضبط الوقت / 10 = الوقت لكل فترة.									
		1	2	3	4	5	6	7	8	9	10
P1/L1	السرعة	2	4	3	4	3	5	4	2	5	3
	الميل	1	2	3	3	1	2	2	3	2	2
L2	السرعة	3	5	4	5	4	6	5	3	6	4
	الميل	2	3	4	4	2	3	3	4	3	3
L3	السرعة	4	6	5	6	5	7	6	4	7	5
	الميل	3	4	5	5	3	4	4	5	4	4
L4	السرعة	5	7	6	7	6	8	7	5	8	6
	الميل	4	5	6	6	4	5	5	6	5	5
L5	السرعة	6	8	7	8	7	9	8	6	9	7
	الميل	5	6	7	7	5	6	6	7	6	6
P2/L1	السرعة	3	6	7	5	8	5	9	6	4	3
	الميل	2	2	3	3	2	2	4	6	2	2
L2	السرعة	4	7	8	6	9	6	10	7	5	4
	الميل	3	3	4	4	3	3	5	7	3	3
L3	السرعة	5	8	9	7	10	7	11	8	6	5
	الميل	4	4	5	5	4	4	6	8	4	4
L4	السرعة	6	9	10	8	11	8	12	9	7	6
	الميل	5	5	6	6	5	5	7	9	5	5
L5	السرعة	7	10	11	9	12	9	13	10	8	7
	الميل	6	6	7	7	6	6	8	10	6	6
P3/L1	السرعة	2	8	6	4	5	9	7	5	4	3
	الميل	2	2	6	2	3	4	2	2	2	1
L2	السرعة	3	9	7	5	6	10	8	6	5	4
	الميل	3	3	7	3	4	5	3	3	3	2
L3	السرعة	4	10	8	6	7	11	9	7	6	5
	الميل	4	4	8	4	5	6	4	4	4	3
L4	السرعة	5	11	9	7	8	12	10	8	7	6
	الميل	5	5	9	5	6	7	5	5	5	4
L5	السرعة	6	12	10	8	9	13	11	9	8	7
	الميل	6	6	10	6	7	8	6	6	6	5
P4/L1	السرعة	2	6	7	4	4	7	4	2	4	2
	الميل	4	5	6	6	9	9	10	12	6	3
L2	السرعة	3	7	8	5	5	8	5	3	5	3
	الميل	5	6	7	7	10	10	11	13	7	4
L3	السرعة	4	8	9	6	6	9	6	4	6	4
	الميل	6	7	8	8	11	11	12	14	8	5
L4	السرعة	5	9	10	7	7	10	7	5	7	5
	الميل	7	8	9	9	12	12	13	15	9	6
L5	السرعة	6	10	11	8	8	11	8	6	8	6
	الميل	8	9	10	10	13	13	14	16	10	7
P5/L1	السرعة	2	4	6	8	7	8	6	2	3	2
	الميل	3	5	4	4	3	4	4	3	3	2
L2	السرعة	3	5	7	9	8	9	7	3	4	3
	الميل	4	6	5	5	4	5	5	4	4	3
L3	السرعة	4	6	8	10	9	10	8	4	5	4
	الميل	5	7	6	6	5	6	6	5	5	4
L4	السرعة	5	7	9	11	10	11	9	5	6	5
	الميل	6	8	7	7	6	7	7	6	6	5

وقت التمرين، اضغط على زر "ابدأ" لبدء البرنامج المدمج، يتم تقسيم البرنامج المدمج إلى 10 قطاعات، كل قطاع وقت الحركة = تعيين الوقت المحدد / 10. في الفترة الزمنية التالية التي حدث فيها النظام "Bi-Bi-Bi-3" مطالبات صوتية، سرعة النظام مع تغيير قطاع البرنامج، وخلال ذلك يمكنك الضغط على مفاتيح "SPEED، SPEED +" - لتغيير السرعة أثناء، ولكن عندما يدخل البرنامج التالي ستستأنف السرعة بعد مرور بعض الوقت بعد تشغيل البرنامج، سيصدر النظام مطالبات صوتية "B iB i-B i"، يدخل وضع الاستعداد ويتوقف تمامًا بعد 5 ثوانٍ.

- ❖ يشير HR1 (الصحة) إلى النطاق المستهدف لـ 80% من الحد الأقصى لمعدل ضربات القلب، والتحكم في معدل ضربات القلب.
- ❖ يشير HR2 (اللياقة البدنية) إلى النطاق المستهدف لـ 90% من الحد الأقصى لمعدل ضربات القلب، والتحكم في معدل ضربات القلب.

8. برامج HRC (هذه الوظيفة مخصصة فقط لجهاز المشي المزود بوظيفة HRC):

- ❖ HR1 (الصحة) عندما يكون معدل ضربات قلبك أقل من 60% من الحد الأقصى لمعدل ضربات القلب، سيزيد الجهاز من السرعة تلقائيًا، وإذا كان معدل ضربات قلبك أعلى من 60%، سيقفل الجهاز من السرعة تلقائيًا.
- ❖ HR2 (اللياقة البدنية) عندما يكون معدل ضربات قلبك أقل من 70% من الحد الأقصى لمعدل ضربات القلب، سيزيد الجهاز من السرعة تلقائيًا، وإذا كان معدل ضربات قلبك أعلى من 70%، سيقفل الجهاز من السرعة تلقائيًا.



9. مكبر صوت بلوتوث مدمج

قم بتشغيل مفتاح تشغيل جهاز المشي، واستخدم الهاتف للبحث يدويًا عن أجهزة البلوتوث (DP)، وابحث عن جهاز البلوتوث وانقر فوق الاتصال، وبعد الاتصال الناجح، يمكن تشغيل الموسيقى الموجودة على الهاتف ونقلها إلى جهاز مكبر الصوت الموجود على

10. وظيفة مفتاح الأمان

- قم بمسح رمز الاستجابة السريعة هذا على هاتفك لتنزيل تطبيق "FIT-SHOW"، أو يمكنك البحث عن "FIT-SHOW" على متجر التطبيقات لديك.
- قم بتسجيل الدخول إلى التطبيق باستخدام رقم هاتفك أو صندوق بريدك الإلكتروني.
- قم بتشغيل وظيفة "BLUETOOTH" قبل فتح التطبيق،
- ثم ابحث عن الجهاز في التطبيق وقم بتوصيله جيدًا.
- يمكنك اختيار الوضع الذي تريده للتحكم في جهاز المشي الخاص بك.
- عند الجري، ستظهر المسافة/السرعة/السعرات الحرارية/النبض على هاتفك.
- إذا اخترت وضع الخريطة، فيمكنك التحقق من مسارك على هاتفك.
- عند الانتهاء من التمرين، سيحفظ التطبيق سجلك على هاتفك.



- العد التنازلي للسرعات الحرارية بشكل دائري.
- 3.7 تشغيل المروحة: فتح وظيفة المروحة، إيقاف المروحة: إغلاق وظيفة المروحة.
- 3.8 مستوى الصوت: افتح أو أغلق مكبر الصوت
- 3.9 مقبس MP3: قم بتوصيل MP3 لتشغيل الموسيقى
- 3.10 أزرار السرعة السريعة: 2،4،6،8،10،12،14،16 بوصة لاختصارات السرعة، وإعداد السرعة السريعة.
- 3.11 أزرار الميل السريع: 0،3،6،9،12،15،18،20 لاختصارات الميل، وإعداد مستوى الميل السريع
- 3.12 أزرار البرامج السريعة: P1، P2، P3، P4، P5، P6، P7، P8، P9، P10
- 3.13 أزرار اختيار البرامج. → زيادة لاختيار البرامج المحددة مسبقًا (P1-P10)
← تقليل لاختيار البرامج المحددة مسبقًا (P1-P10)
- 3.14 مستويات البرنامج ▲ ▼: زيادة مستويات البرامج وتقليل مستوى البرامج
- 3.15 مستوى الصوت + -: زيادة أو خفض مستوى صوت MP3

4. البدء السريع (الوضع اليدوي):

- 4.1 قم بتشغيل مفتاح الطاقة، وامنص قفل الأمان المغناطيسي بشكل صحيح في اللوحة الموجودة أسفل موضع قفل الأمان.
- 4.2 اضغط على زر البدء "START"، يدخل النظام ثلاث ثوانٍ من العد التنازلي، وتصدر أصوات الجرس، ويظهر العد التنازلي لعرض الوقت، ثم 3 ثوانٍ من العد التنازلي بعد تشغيل جهاز المشي بسرعة 0.8 كم/ساعة.
- 4.3 بعد البدء المطلوب، استخدم مفاتيح "SPEED، SPEED +" - لضبط سرعة جهاز المشي؛ ومفاتيح "INC + INC" لضبط ميل جهاز المشي

5. أثناء حركة العملية:

- 5.1 مفتاح "السرعة" - سيقفل من سرعة تشغيل جهاز المشي.
- 5.2 مفتاح "السرعة +" سيزيد من سرعة تشغيل جهاز المشي.
- 5.3 اضغط على زر "إيقاف"، سيتوقف جهاز المشي عن العمل.
- 5.4 اضغط على مفاتيح الميل لضبط مستويات ميل جهاز المشي
- 5.5 حوالي خمس ثوانٍ عند تحريك نبضات قلب كلتا اليدين وقبضة اليد.

6. وظيفة الوضع:

- 6.1 وضع تدريب وقت العد التنازلي: في حالة التشعب، اضغط على زر "MODE"، وأدخل حالة الإعداد، تومض شاشة نافذة الوقت، والعرض الافتراضي 30:00، واضغط على زر SPEED+، - لتعديل قيمة الإعداد. نطاق الإعداد: 5—99 دقيقة. اضغط على زر "START" وابدأ تشغيل جهاز المشي. عندما يكون وقت العد التنازلي 00:00، يتوقف جهاز المشي عن العمل تلقائيًا.
- 6.2 وضع تدريب مسافة العد التنازلي: في حالة التوقف، اضغط على زر "MODE"، وأدخل حالة الإعداد، تومض شاشة نافذة المسافة، والعرض الافتراضي 5.0 كم، واضغط على زر SPEED+، - وعدل قيمة الإعداد، ونطاق الإعداد: 0.5—99.0 كم. اضغط على زر "START" لبدء تشغيل جهاز المشي، حيث تكون السرعة 0.8 كم/ساعة لبدء الجري، اضغط على SPEED+ - لضبط السرعة. عندما تكون مسافة العد التنازلي 0.0، يتوقف جهاز المشي عن العمل تلقائيًا.
- 6.3 وضع تدريب السرعات الحرارية العد التنازلي: في حالة التوقف، اضغط على زر "MODE" ثلاث مرات، أدخل حالة الإعداد، تومض شاشة نافذة السرعات الحرارية، العرض الافتراضي CAL100، اضغط على زر SPEED+، - لتعديل قيمة الإعداد، نطاق الإعداد: CAL990-20. اضغط على زر "START/STOP" لبدء تشغيل جهاز المشي، نظرًا لأن السرعة 0.8 كم/ساعة لبدء الجري، اضغط على SPEED+، - لضبط السرعة. عندما يكون العد التنازلي للسرعات الحرارية 0، سيتوقف جهاز المشي عن الجري تلقائيًا.

7. البرامج المعدة مسبقًا:

- يتكون النظام من 10 برامج مدمجة P1-P10 (5 مستويات أو كل برنامج) HR1 HR2، في وضع الاستعداد، اضغط على مفتاح "PROGRAM" لعرض السرعة "P1-P10 HR1 HR2"، شاشة "TIME" تومض مثل البرنامج؛ تعرض الوقت المحدد مسبقًا إلى 30:00، "SPEED، SPEED +" - لضبط الوقت المطلوب

تعليمات التشغيل

1. شاشة وحدة التحكم:



2. نافذة العرض:

- 2.1 شاشة "السرعة": تعرض السرعة الحالية ونطاق السرعة: 0.8--22 كم/ساعة. عند استخدام البرامج المحددة مسبقاً، سيتم عرض "P1-P10 HR1 HR2"
- 2.2 شاشة "الوقت": تعرض وقت التمرين والتوقيت الإيجابي من 0:00-99:59.
- 2.3 شاشة "المسافة": تعرض مسافة الجري والعد للأمام من 0.00-99.9
- 2.4 شاشة "النبض" تعرض معدل ضربات القلب عند استخدام نظام نبض اليد. إذا كان جهاز استقبال حزام الصدر اللاسلكي يستخدم حزام الصدر اللاسلكي، فسيتم عرض معدل ضربات قلب الصدر اللاسلكي.
- 2.5 شاشة "السرعات الحرارية": تحرق الحركة السرعات الحرارية المستهلكة وقيمة السرعات الحرارية من 0-999،
- 2.6 شاشة "الميل": تعرض أذرع الميل الحالية والنطاق من 0-20
- 2.7 نافذة البرامج: تعرض مخطط البرنامج أثناء العمل.

3. الوظيفة الرئيسية:

- 3.1 زر "ابدأ" و"توقف" لبدء تشغيل جهاز المشي وإيقافه.
- 3.2 زر "السرعة" +: زر السرعة +، في حالة الجري، اضغط عليه سيُضاف 0.1 كم/ساعة في كل مرة، اضغط عليه لفترة طويلة، سيُضاف السرعة باستمرار؛
- 3.3 زر "السرعة" -: زر السرعة -، في حالة الجري، اضغط عليه سيقبل 0.1 كم/ساعة في كل مرة، اضغط عليه لفترة طويلة، سيقبل السرعة باستمرار.
- 3.4 زر "زيادة +"، زيادة مستويات الميل أثناء الجري، اضغط عليه لفترة طويلة، سيقبل مستويات الميل باستمرار
- 3.5 زر "زيادة-" يقلل مستويات الميل أثناء الجري، اضغط عليه لفترة طويلة، سيقبل مستويات الميل باستمرار
- 3.6 زر الوضع: زر الوضع في حالة التوقف، حدد وقت العد التنازلي ومسافة العد التنازلي و

الخطوة 4. قم بتجميع العارضة المستعرضة والأغطية الجانبية على العمودين العلويين.
❖ استخدم البرغي (67) لتثبيت الغطاء الجانبي (32 و33) على العمودين الجانبيين.

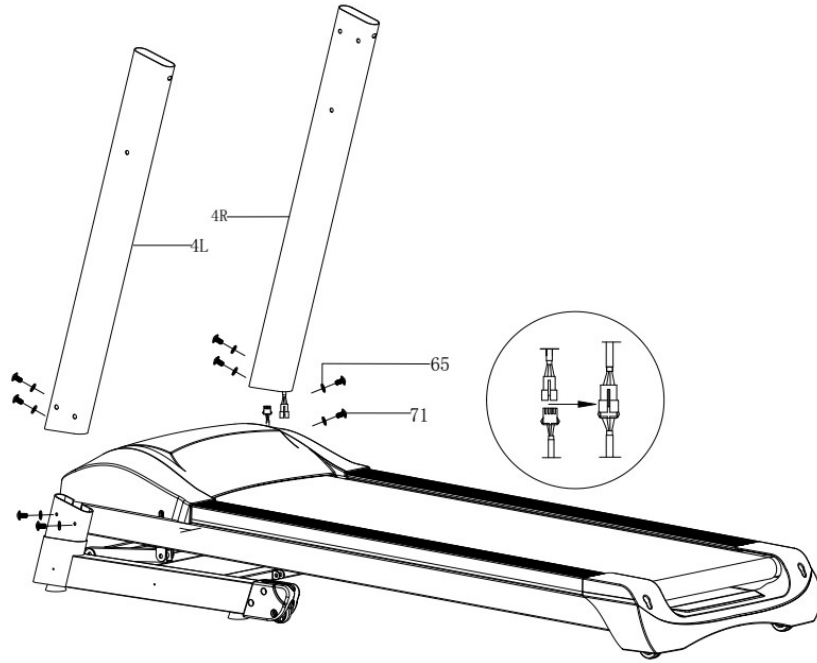


رسم الجهاز بالكامل بعد التجميع.



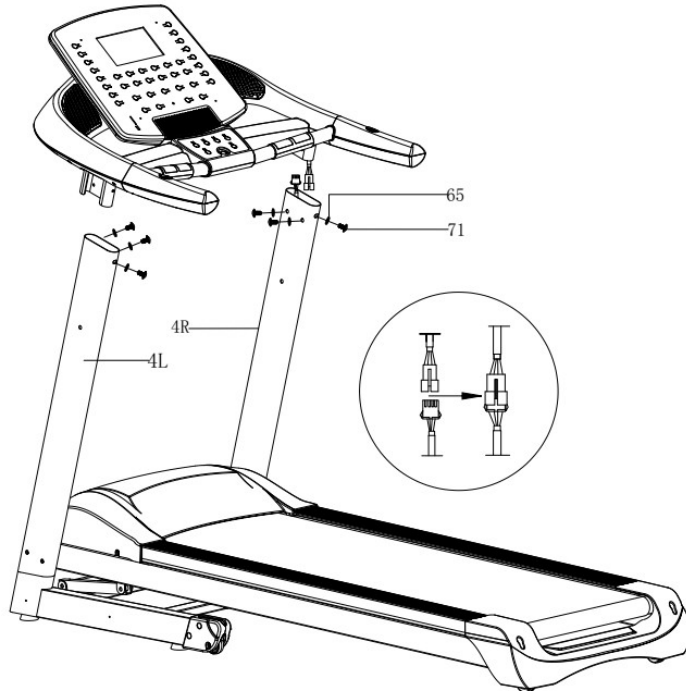
الخطوة 2. قم بتجميع الأعمدة.

- ❖ قم بتوصيل الكابل من العمود R4 والكابل من الإطار الرئيسي.
- ❖ قم بتثبيت العمود المستقيم (R4 و L4) على الجانب الأيمن من إطار القاعدة باستخدام البراغي (71) والغسالة (65)









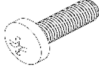
الخطوة 3. قم بتجميع وحدة التحكم بالكامل على الجهاز.

- ❖ قم بتوصيل الكابلات بين وحدة التحكم والعمود الأيمن.
- ❖ ضع وحدة التحكم في مكانها بحيث تتوافق مع الفتحات المنقوبة مسبقاً على الأعمدة الرأسية (Land 4R4).
- ❖ استخدم البراغي (71) والغسالة (65) المرفقة لتثبيت وحدة التحكم بالأعمدة الجانبية (Land 4R4).



تعليمات التجميع

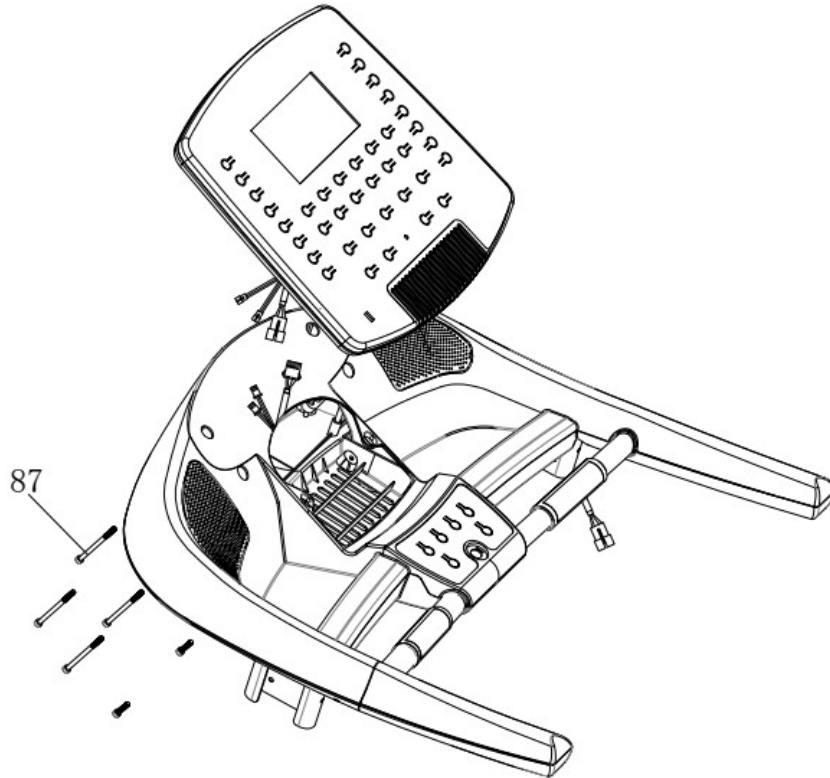
قائمة تعبئة الأجهزة:

الجزء # الوصف	كمية	الجزء # الوصف	كمية
M8x15 mm. بولت 	12	زيت التشحيم 	1
M8x55 mm. بولت 	2	مفتاح الأمان 	1
M8 Flat Washer (φ16-φ9*T1.6) 	14	مفتاح ألين 	1
أفسد (φ4*16) 	4		

ملاحظة: الأجزاء الموضحة أعلاه هي كل الأجزاء التي تحتاجها لتجميع جهاز المشي هذا. قبل البدء في التجميع، يرجى التحقق من عبوة الأجهزة للتأكد من تضمينها. يرجى العثور على الأدوات في عبوة الأجهزة لمساعدتك على تجميع جهاز المشي هذا بسهولة.

الخطوة 1. تجميع أجزاء وحدة التحكم

☞ قم بتوصيل الكابلات بين الشاشة ووحدة التحكم بالكامل.
☞ استخدم البراغي المرفقة (87) لتنشيط الكابلات.

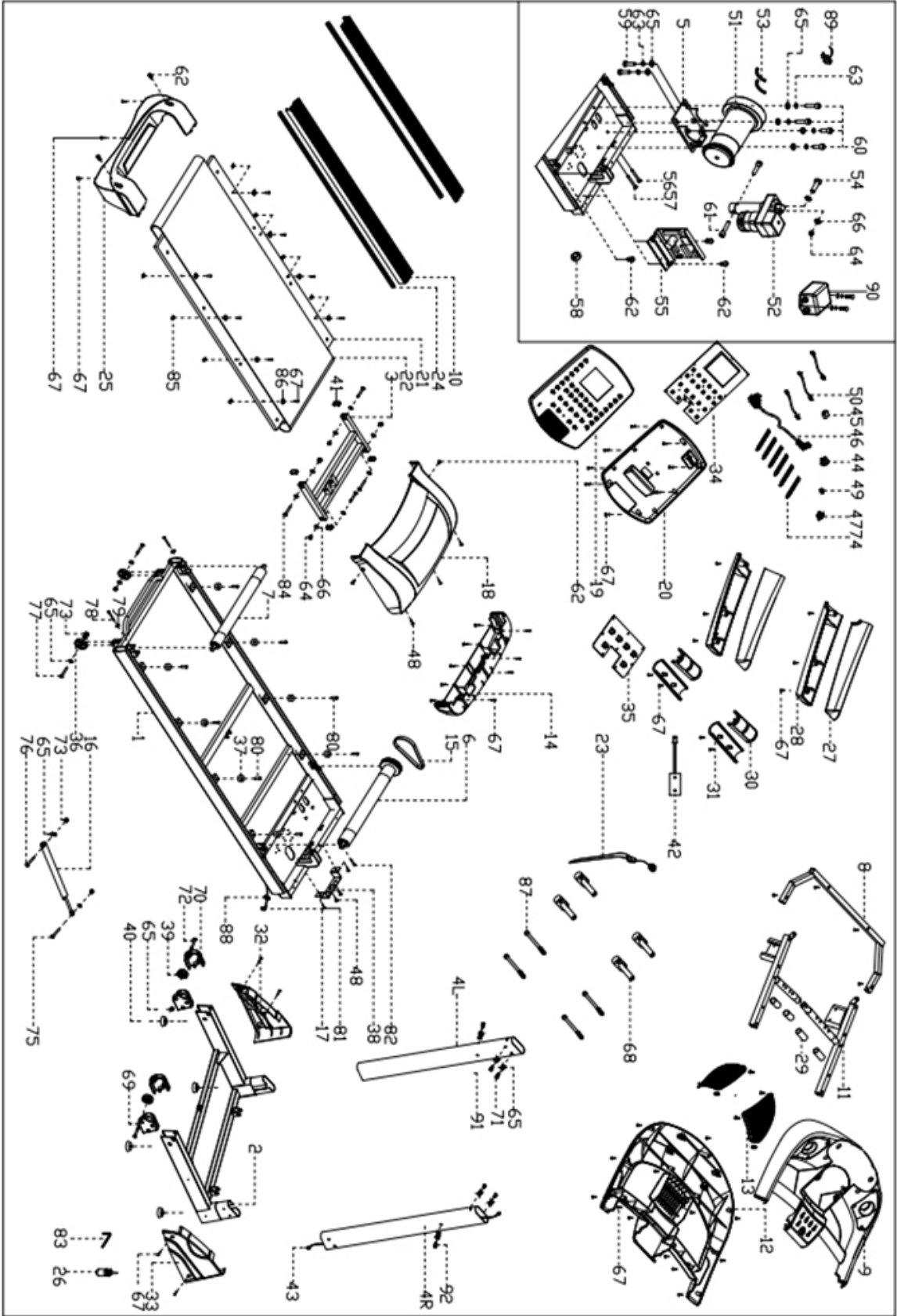


قائمة قطع الغيار

رقم	اسم الأجزاء	كمية
1	إطار السطح	1
2	إطار القاعدة	1
3	دعامة الميل	1
4L/R	عمود عمودي	2
5	دعامة المحرك	1
6	بكرة أمامية	1
7	بكرة خلفية	1
8	أنبوب دعم	1
9	غطاء وحدة التحكم	1
10	السكة الجانبية	2
11L/R	أنبوب مقود الدراجة	2
12	غطاء سفلي للكمبيوتر	1
13	غطاء مكبر الصوت	2
14	غطاء سفلي للمحرك	1
15	حزام المحرك	1
16	زنبرك غازي	1
17	كابل سفلي	1
18	غطاء علوي للمحرك	1
19	غطاء للشاشة	1
20	غطاء للشاشة	1
21	منصة الجري	1
22	حزام الجري	1
23	مفتاح الأمان	1
24	سكة جانبية من الوسادة البلاستيكية	2
25	غطاء الطرف	1
26	زيت التشحيم	1
27	غطاء مقود الدراجة	2
28	غطاء مقود الدراجة	2
29	رغوة مقود الدراجة	4
30	نبضة يدوية لأعلى	2
31	نبضة يدوية لأسفل	2
32	غطاء جانبي L	1
33	غطاء جانبي R	1
34	شاشة	1
35	لوحة الكمبيوتر	1
36	عجلة	2
37	وسادة	8
38	لوحة تثبيت سلك الطاقة	1
39	عجلة متحركة	2
40	قدم	4
41	غطاء بلاستيكي	4
42	قابس داخلي مربع	1
43	كابل وسطي	1
44	مفتاح	1
45	واقى من الحمل الزائد	1
46	خط الطاقة	1

رقم	اسم الأجزاء	كمية
47	سلك الطاقة	1
48	مسمار	39
49	مشبك سلك الطاقة	1
50	سلك واحد	3
51	محرك	1
52	محرك مائل	1
53	وسادة المحرك	2
54	مسمار	1
55	لوحة التحكم	1
56	مسمار	1
57	مسمار	1
58	حلقة مغناطيسية	1
59	مسمار	2
60	مسمار	4
61	مسمار	2
62	برغي	7
63	غسالة ساعة	8
64	صمولة	5
65	غسالة	14
66	برغي	18
67	أنبوب بلاستيكي	22
68	غطاء العجلة R	4
69	غطاء العجلة L	2
70	مسمار	2
71	مسمار	14
72	برغي	2
73	أربطة الكابلات	6
74	مسمار	6
75	مسمار	1
76	مسمار	1
77	مسمار	2
78	غسالة	2
79	مسمار	2
80	مسمار	8
81	برغي	2
82	مفتاح ألين	1
83	مسمار	1
84	برغي	4
85	مثبت السكة الجانبية	8
86	مسمار	8
87	قابس دائري	4
88	مستشعر مغناطيسي	1
89	فلتر	1
90	قضيب وسطي	1
92	سلك الطاقة	2

مخطط الانفجار



السلامة الكهربائية: يجب توصيل جهاز المشي الآلي هذا بالأرض. في حالة تعطله أو تعطله، يقلل التوصيل بالأرض من خطر التعرض لصدمة كهربائية. تم تجهيز جهاز المشي بسلك طاقة به موصل تأريض للمعدات ومقبس تأريض. يجب إدخال المقبس في منفذ مناسب مثبت ومؤرض بشكل صحيح وفقاً لجميع القوانين واللوائح المحلية.

هام: قد يؤدي التوصيل غير السليم لموصل تأريض المعدات إلى خطر التعرض لصدمة كهربائية. إذا كنت تشك في ما إذا كان جهاز المشي مؤرضاً بشكل صحيح، فاستشر كهربائياً مؤهلاً أو فني صيانة. لا تعدل المقبس الموجود مع جهاز المشي. إذا لم يكن مناسباً للمقبس، فاحصل على مقبس مناسب مثبت بواسطة فني مؤهل.

حماية من زيادة التيار: على الرغم من أن جهاز المشي هذا مزود بحماية مدمجة من زيادة التيار، إلا أنه لا يزال من المستحسن استخدام واقي خارجي من زيادة التيار. سيغلق جهاز المشي تلقائياً إذا واجه زيادة في التيار. يوجد زر إعادة الضبط في الجزء الأمامي السفلي من غطاء المحرك. إذا كان من الضروري إيقاف تشغيل جهاز المشي، فقم بتحويل مفتاح التشغيل/الإيقاف إلى وضع "إيقاف التشغيل"، ثم اضغط على زر إعادة الضبط. سيعمل جهاز المشي الآن بشكل صحيح.

تعليمات السلامة الهامة

- ❖ الجهاز للاستخدام المنزلي
- ❖ الجهد الكهربائي للجهاز هو 220 فولت.
- ❖ قبل تشغيل الجهاز، يرجى القيام بالإحماء لمدة 10 دقائق وارتداء الملابس والأحذية المناسبة للرياضة
- ❖ لا تقف على جهاز المشي الآلي عند ضبطه أو اختباره أو تشغيله.
- ❖ كن حذراً عند الصعود إلى الجهاز أو النزول منه. قبل بدء تشغيل الجهاز، يرجى الإمساك بمقود الدراجة ووضع قدميك على القضبان الجانبية (وليس حزام الجري). بعد بدء تشغيل الجهاز، قف على الحزام مع تشغيل الجهاز بأقل سرعة. ثم قم بزيادة السرعة تدريجياً. قبل النزول من الجهاز، يرجى تقليل السرعة إلى أدنى مستوى في حالة وجود أي خطر.
- ❖ عند التشغيل، اضغط على زر الأمان في أي وقت، سيتوقف المحرك عن العمل وسيصدر جهاز التحكم تحذيرات.
- ❖ يجب مراقبة الأطفال من قبل البالغين عندما يلعبون على الجهاز أو بجانبه.
- ❖ يجب حماية جهاز المشي الآلي من أشعة الشمس والرطوبة والأوساخ. ويجب تنظيف جميع الأجزاء بشكل متكرر.
- ❖ عند ترك الجهاز خالياً من الاستخدام لفترة طويلة، يرجى عدم وضع أي أشياء أو الوقوف عليه.

من أجل سلامتك، يرجى العلم بما يلي:

- ❖ قم بتجميع جهاز المشي وتشغيله على سطح مستوٍ صلب. حافظ على مسافة لا تقل عن أربعة أقدام حول جهاز المشي في جميع الأوقات.
- ❖ أدخل دائمًا مفتاح الأمان وقم بتثبيت المشبك على ملابسك حول خصرك قبل بدء التمرين. إذا واجهتك مشكلات وكنت بحاجة إلى إيقاف المحرك بسرعة، فما عليك سوى سحب السلك لفصل مفتاح الأمان عن وحدة التحكم. لمواصلة التشغيل، ما عليك سوى إعادة إدخال مفتاح الأمان في وحدة التحكم.
- ❖ إذا تعرض سلك الإمداد للتلف، فيجب استبداله من قبل الشركة المصنعة أو وكيل الخدمة الخاص بها أو الأشخاص المؤهلين على نحو مماثل لتجنب المخاطر.
- ❖ قم بإزالة مفتاح الأمان وتخزينه في مكان آمن عندما لا يكون جهاز المشي قيد الاستخدام. احتفظ بمفتاح الأمان بعيدًا عن الأطفال.
- ❖ ارتدِ ملابس وأحذية التمرين المناسبة للتمرين. لا ترتدِ ملابس فضفاضة أو أحذية ذات نعال أو كعوب جلدية. تأكد من ربط الشعر الطويل للخلف.
- ❖ أبعد جميع الملابس الفضفاضة والمناشف عن سطح الجري. لن يتوقف الحزام فورًا إذا علق جسم ما في البكرات أو الحزام. في حالة علق جسم ما، أوقف تشغيل الوحدة فورًا.
- ❖ كن حذرًا عند الصعود إلى جهاز المشي أو النزول منه. استخدم الدرابزين كلما أمكن ذلك. لا تصعد على حزام المشي إلا عندما يكون يعمل بسرعة بطيئة للغاية. لا تنزل عن جهاز المشي أثناء تحرك الحزام.
- ❖ للصعود على سطح الجري أو النزول منه، قف على سطح الجري من خلال الوقوف على المنصتين اليمنى واليسرى على جانبي الحزام قبل بدء الحزام (لبداء التمرين) وبعد توقفه (في نهاية التمرين).
- ❖ لا تحاول أبدًا الالتفاف أثناء وجودك على جهاز المشي مع تشغيل الحزام. حافظ على رأسك وجسمك متجهين للأمام في جميع الأوقات.
- ❖ لا تشغل جهاز المشي أبدًا أثناء وقوف شخص ما على سطح الجري.
- ❖ لا تهز جهاز المشي أو تقف على الدرابزين أو وحدة التحكم في الكمبيوتر في أي وقت.
- ❖ لا تجهد نفسك أثناء التمرين. أوقف التمرين على الفور إذا شعرت بالإجهاد. إذا شعرت بأي ألم أو انزعاج، يرجى استشارة طبيبك.
- ❖ لا تحاول إجراء أي صيانة على جهاز المشي بنفسك بخلاف التجميع والصيانة الموضحة في هذا الدليل. جهاز المشي مخصص للاستخدام المنزلي فقط. يرجى الرجوع إلى معلومات خدمة العملاء الواردة في هذا الدليل في حالة احتياج جهاز المشي الخاص بك إلى خدمة إضافية بخلاف تلك الموضحة في هذا الدليل.
- ❖ هذا الجهاز غير مخصص للاستخدام من قبل الأشخاص (بما في ذلك الأطفال) الذين يعانون من ضعف القدرات البدنية أو الحسية أو العقلية، أو الذين يفتقرون إلى الخبرة والمعرفة، ما لم يتم الإشراف عليهم أو توجيههم فيما يتعلق باستخدام الجهاز من قبل شخص مسؤول عن سلامتهم. يجب الإشراف على الأطفال للتأكد من عدم لعبهم بالجهاز.

المميزات

تهانينا على اختيار جهاز المشي الآلي. لقد اتخذت الخطوة الأولى نحو نمط حياة أكثر صحة ومكافأة. تم تصميم جهاز المشي خصيصًا لتلبية احتياجاتك. فيما يلي ميزات جهاز المشي.

نطاق السرعة: 0.8~22 كم/ساعة

الميل: 20 مستوى ميل تلقائي

نبض اليد

50 برنامجًا مسبقًا (10 برامج x 5 مستويات لكل برنامج)

برامج معدل ضربات القلب (لإصدار معدل ضربات القلب فقط)

مكبرات صوت بلوتوث مدمجة

مروحة تبريد

جهد الدخل: 220 فولت 50-60 هرتز

الاستخدام المستمر لجهاز المشي لمدة 8 ساعات

أقصى سعة لوزن المستخدم: 150 كجم

الاحتياطات

لتقليل خطر التعرض لصدمة كهربائية أو حروق أو حريق أو إصابة أخرى، يرجى قراءة التحذيرات والمعلومات التالية قبل تشغيل جهاز المشي هذا.

- ❖ تقع على عاتق المالك مسؤولية التأكد من إبلاغ جميع مستخدمي جهاز المشي هذا بجميع التحذيرات والاحتياطات.
- ❖ أبعد الحيوانات الأليفة والأطفال الصغار عن جهاز المشي في جميع الأوقات.
- ❖ لا تبدأ تشغيل جهاز المشي أبدًا أثناء وقوفك على حزام المشي.
- ❖ جهاز المشي قادر على السرعات العالية. لتجنب القفزات المفاجئة في السرعة، اضبط السرعة بزيادات صغيرة.
- ❖ افحص جميع أجزاء جهاز المشي وقم بإحكامها بانتظام. أبعد يديك عن جميع الأجزاء المتحركة.
- ❖ لا تترك جهاز المشي أبدًا دون مراقبة أثناء تشغيله. قم دائمًا بإزالة مفتاح الأمان وتحريك مفتاح التشغيل/الإيقاف إلى وضع "إيقاف التشغيل" عندما لا يكون جهاز المشي قيد الاستخدام. راجع صفحة تعليمات وحدة التحكم في هذا الدليل لمعرفة موقع مفتاح التشغيل/الإيقاف وكيفية تشغيله.
- ❖ لا تترك جهاز المشي دون مراقبة أبدًا عندما يكون موصولاً بالكهرباء.
- ❖ عند طي جهاز المشي أو تحريكه، تأكد من أن قفل الأمان مثبت بالكامل. لا تقم بإزالة غطاء المحرك إلا إذا تم توجيهك بذلك من قبل ممثل خدمة معتمد. يجب إجراء الصيانة بخلاف الإجراءات الموضحة في هذا الدليل بواسطة ممثل خدمة معتمد فقط.
- ❖ احفظ القابض وسلك الطاقة بعيدًا عن الأسطح الساخنة.
- ❖ احفظ جميع المكونات الكهربائية، مثل المحرك وسلك الطاقة ومفتاح التشغيل/الإيقاف بعيدًا عن الماء أو السوائل الأخرى لمنع الصدمات الكهربائية. لا تضع أي شيء على الدرابزين أو وحدة التحكم في الكمبيوتر أو الحزام.

جدول المحتويات

٣	المميزات
٣	الاحتياجات
٦	مخطط الانفجار
٧	قائمة قطع الغيار
٨	تعليمات التجميع
١١	تعليمات التشغيل
١٦	استكشاف الأخطاء وإصلاحها
١٧	إرشادات الصيانة
١٩	تعليمات التمرين



Need Help?

تحتاج مساعدة؟

Call For Technical Support.
اتصل للحصول على الدعم الفني.

United Arab Emirates

الإمارات العربية المتحدة

+971 56 501 5399

+971 54 308 4588

customercare@topskyland.com

<https://topskyland.com>

Saudi Arabia

المملكة العربية السعودية

+966 50 819 8548

+966 59 643 1174

customerservice@topskyland.com

<https://sa.topskyland.com>