



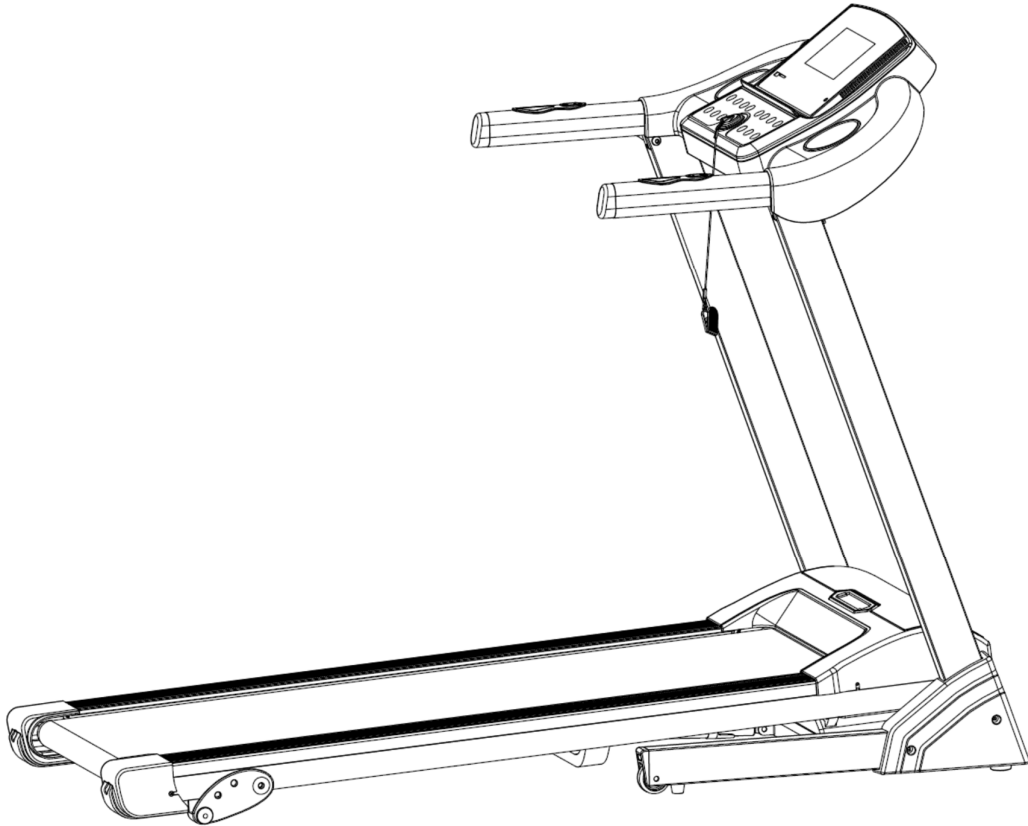
USER's MANUAL

دليل المستخدم

TREADMILL

جهاز الجري

EM-1266



IMPORTANT!

مهم!

PLEASE READ THIS MANUAL CAREFULLY
BEFORE USING THIS DEVICE.
RETAIN THIS MANUAL FOR FUTURE
REFERENCE.

يرجى قراءة هذا الدليل بعناية قبل استخدام هذا الجهاز.
احتفظ بهذا الدليل للرجوع إليه في المستقبل.

Table Of Content

Warning	3
Attention	3
Important Safety Precautions	4
Assembly Instructions	5
Grounding Methods	8
Technical Parameter	8
Operation Instructions	9
Troubleshooting	14
Exercise Instructions	15
Maintenance Instructions	16
Exploded Diagram	18
Parts List of Explosion Diagram	19

Warning

- ✚ When using this treadmill, keep attaching the safety key rope to your clothes.
- ✚ When you are running, keep your hands swinging naturally, your eyes staring forward and never look down at your feet.
- ✚ Increase the speed step by step when running.
- ✚ When emergency happens, take away the “safety key” immediately.
- ✚ Leave the treadmill after the running belt is fully stopped.

Caution: Read the assembly instruction carefully, follow the instruction when assemble.

Attention

1. Before starting any exercise program, consult with your physician or health professional.
2. Check all the bolts are securely locked.
3. Never put the treadmill in a humid area, or it will cause troubles.
4. We take no responsibility for any troubles or hurts due to above reasons.
5. Dress sport clothes and shoes before running.
6. Do not do exercise in 40 minutes after meal.
7. To prevent hurts, please warm up before exercise.
8. Consult with doctor before exercise if you have high blood pressure.
9. The treadmill is only used for adults.
10. Provide the olds, children and handicapped with good care, guide and supervision.
11. Do not plug anything into any parts of this equipment, or it may be damaged.
12. Do not connect line to the middle of cable; do not lengthen cable or change the cable plug; do not put anything heavy on cable or put the cable near heat source; forbid using socket with several holes, these may cause fire or people may be hurt by the power.
13. Switch off the power when the equipment is not used. When the power is cut off, do not pull the power line to keep the wire unbroken.
14. Maximum weight of user 100KGS.
15. Pulse data may not be very accurate, so cannot be used for medical purpose. Over-exercise may cause injury, even death. If you have a feeling of dizziness, sickness or other abnormal symptoms, please stop training and consult a doctor immediately.

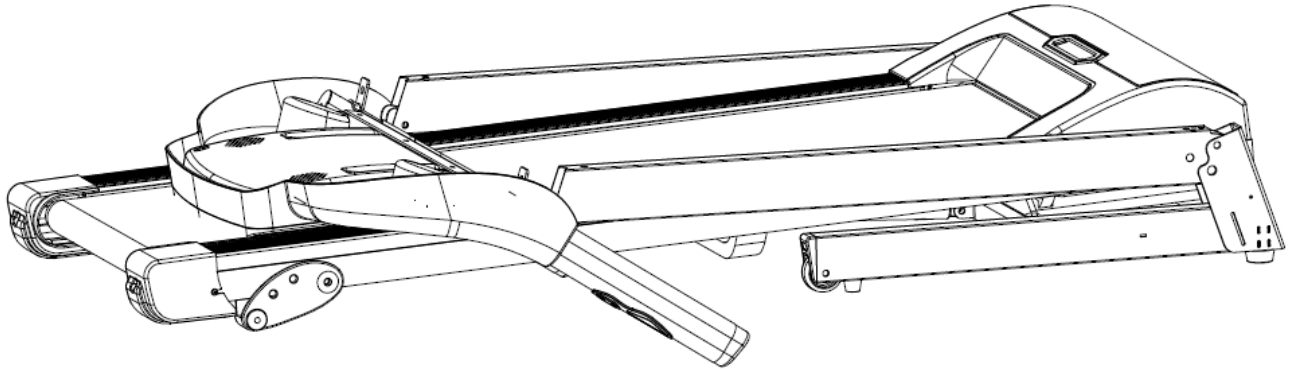
Important Safety Precautions

1. Plug the power cord of the treadmill directly into a dedicated grounded circuit. This product must be grounded. If it has breakdown, grounding provides a path of least resistance for electric current to reduce the risk of electric shock.
2. Position the treadmill on a clear, level surface. Do not place the treadmill on thick carpet as it may interfere with proper ventilation. Do not place the treadmill near water or outdoors.
3. Position treadmill so that the wall plug is visible and accessible.
4. Never start the treadmill while you are standing on the walking belt. After turning the power on and adjusting the speed control, there may be a pause before the walking belt begins to move, always stand on the foot rails on the sides of the frame until the belt is moving.
5. Wear appropriate clothing when exercising on the treadmill. Do not wear long, loose fitting clothing that may be caught in the treadmill. Always wear running or aerobic shoes with rubber soles.
6. Make sure the power supply is connected and the safety lock is effective before using the treadmill. Fit one side of the safety lock on the treadmill and clip the other side on your clothes or belt, which will enable you to pull off the safety lock promptly in an emergency.
7. Always unplug the power cord before remove the treadmill motor cover.
8. Make sure there is no less than 2*1m space behind the treadmill.
9. Keep small children away from the treadmill during operation.
10. Always hold the handrails when initially walking or running on the treadmill, until you are comfortable with the use of the treadmill.
11. Always attach the safety pull pin rope to your clothing when using the treadmill. If the treadmill should suddenly increase in speed due to an electronics failure or the speed being inadvertently increased, the treadmill will come to a sudden stop when the pull pin is disengaged from the console.
12. In case of any abnormality during the use process, please remove the safety lock immediately, grasping the handlebar and jumping onto the two edgings, then get off the treadmill after it stops.
13. When the treadmill is not being used, the power cord should be unplugged and the safety pull pin removed.
14. Put the safety key away where cannot be reached by the children. Minors must be accompanied by the adults when using the treadmill.
15. Before starting any exercise program, consult with your physician or health professional. He or she can help establish the exercise frequency, intensity (target heart zone) and time appropriate for your particular age and condition. If you have any pain or tightness in your chest, an irregular heartbeat, shortness of breath, feel faint or have any discomfort while you exercise, STOP! Consult your physician before continuing.
16. If you observe any damage or wear on the mains plug or on any section of the mains lead then please have these replaced immediately by a qualified electrician – do not attempt to change or repair these yourself.
17. If the supply cord is damaged, it must be replaced by the manufacturer, its service agent or similarly qualified persons in order to avoid a hazard.
18. Put your feet on the side rail before using the treadmill, and always attach the safety pull pin rope to your clothing. Hold the handle bar before the running belt moving well (feel the running speed by your single foot before using it). To avoid loss balance, please slow down the speed to the lowest or take off the safety. And hold the handle bar to jump to the side rail when emergency or the safety key is not attached.
19. Make sure the treadmill has stopped before folding. Please don't operate it after folding the treadmill.

Assembly Instructions

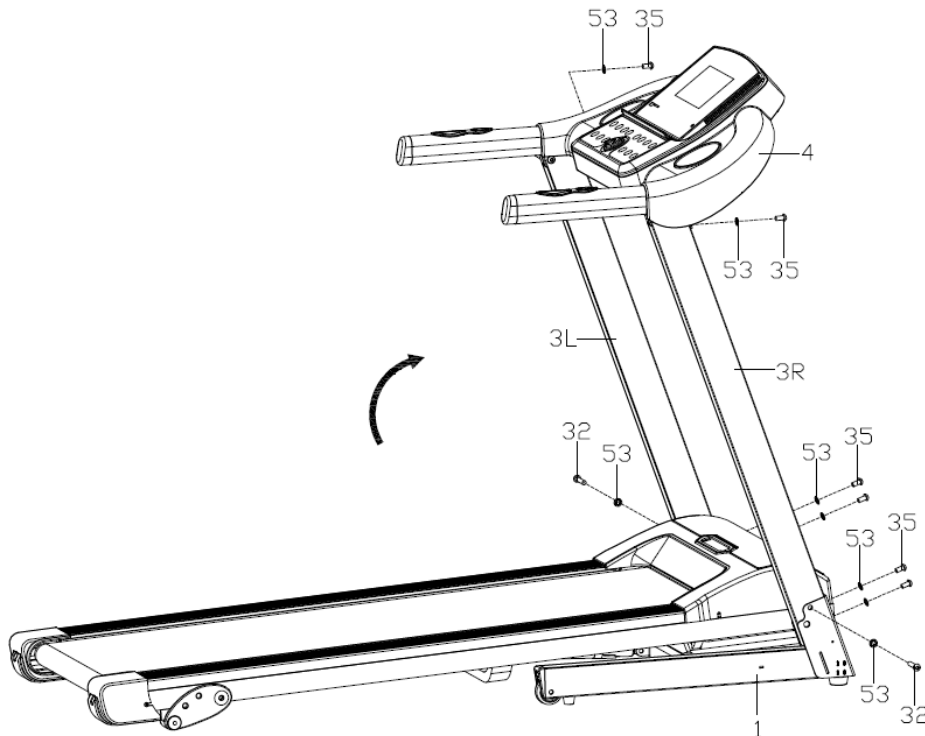
STEP 1:

Open the package, take out all parts and place the main frame on the flat ground. (Do not cut off the packing straps now.)



STEP 2:

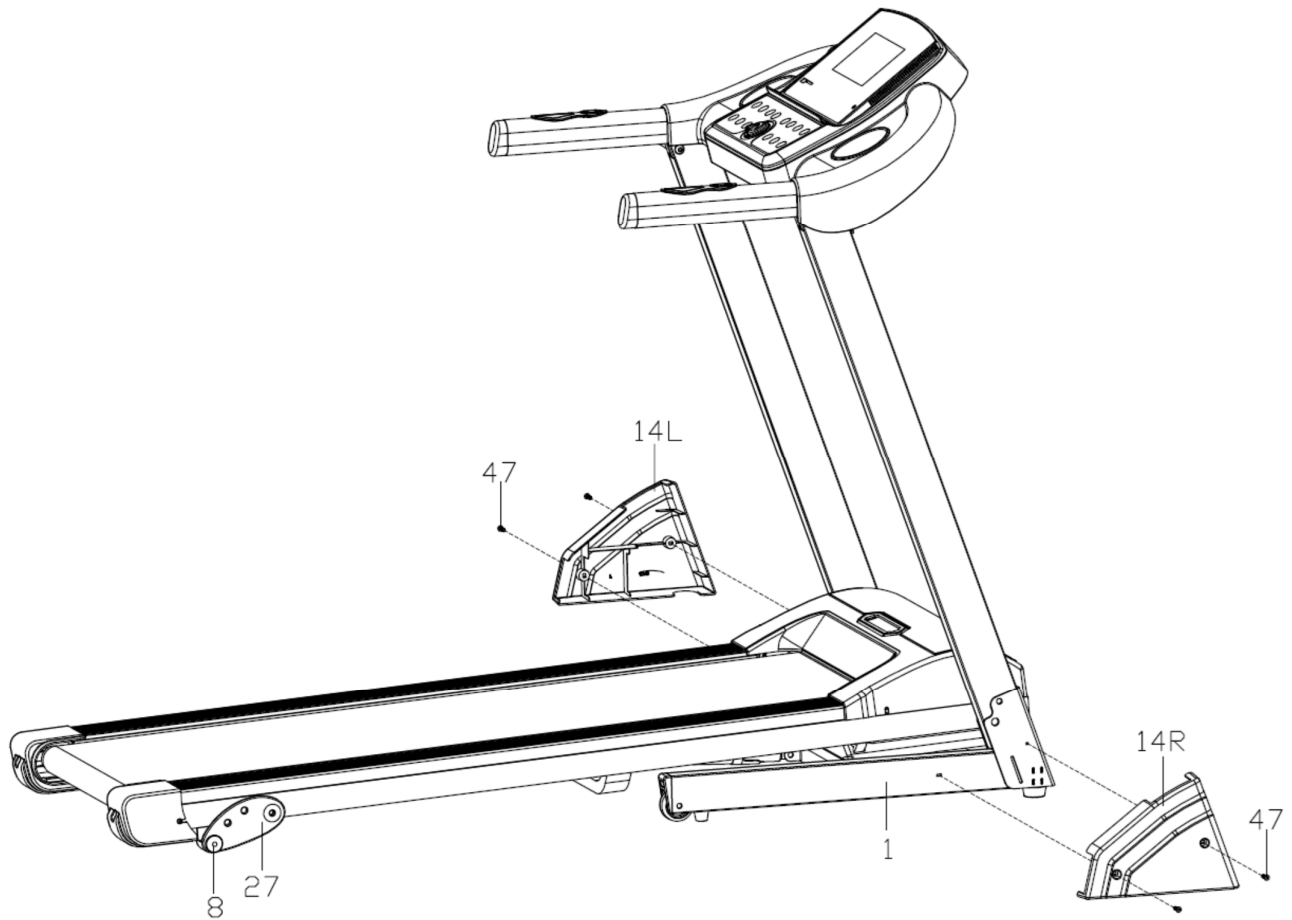
1. Cut down the straps when the main frame was placed well (NOTE: Don't move it any more)
2. Lift up the combining of upright tube (3L/R), and computer frame (4) following the direction of the arrow as shown.
3. Lock the upright tube (3L/R) on the bottom frame (1) with the Allen bolt (32), Allen bolt (35) and lock washer (53). DO NOT TIGHTEN THE TWO ALLEN BOLTS NOW.
4. Lock the computer frame (4) tightly on the upright tube (3L/R) with Allen bolt (35) and lock washer (53). NOW TIGHTEN ALL THE BOLTS.



STEP 3:

Attach the base cover (14L/R) to the bottom frame (1), secured with the cross-pan head screw (47).

NOTE: There are 3 holes on the adjustable pad (27), 3 gradients are available by adjusting these holes and adjustable plug (8).

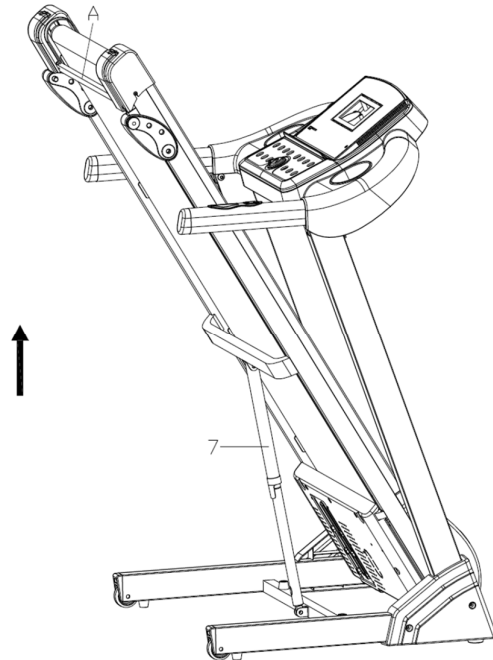


STEP 4:

When you fold the machine:

Put your hands on place A, lift up the machine, then push it to the direction of the arrow, stop it when you hear the sound from the cylinder (7).

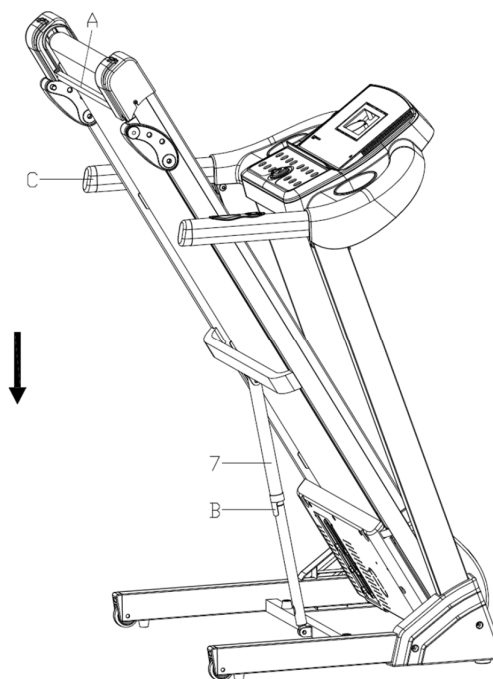
NOTE: Unplug the power cord and make sure the treadmill has completely stopped before folding. Please don't operate it after folding the treadmill.



STEP 5:

When you unfold the machine:

Grasp the place A by your hands, Knick the place B of cylinder (7) by your right foot, push the running board to the level of place C, then the running board will get down automatically.



Grounding Methods

This product must be grounded. If it should malfunction or breakdown, grounding provides a path of least resistance for electric current to reduce the risk of electric shock.

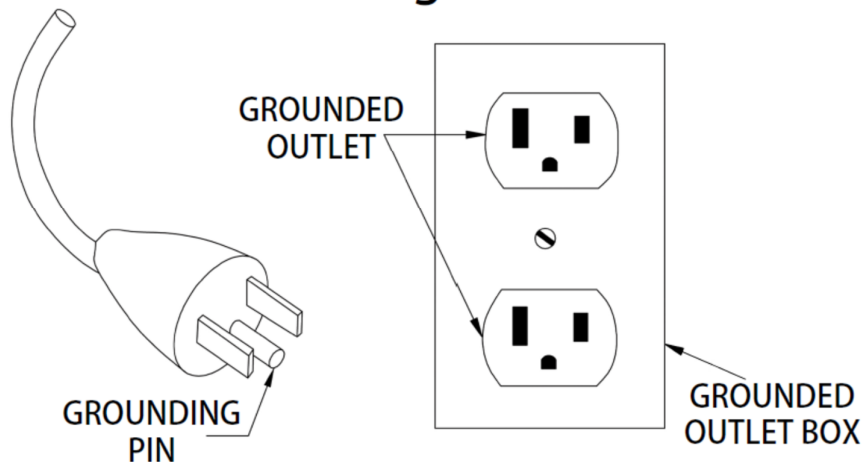
This product is equipped with a cord having an equipment-grounding conductor and a grounding plug. The plug must be plugged into an appropriate outlet that is properly installed and grounded in accordance with all local codes and ordinances.

DANGER – Improper connection of the equipment-grounding conductor can result in a risk of electric shock. Check with a qualified electrician or serviceman if you are in doubt as to whether the product is properly grounded.

Do not modify the plug provided with the product – if it will not fit the outlet, have a proper outlet installed by a qualified electrician.

This product is for use on a nominal 220-volt circuit. No adapter should be used with this product.

Grounding Methods

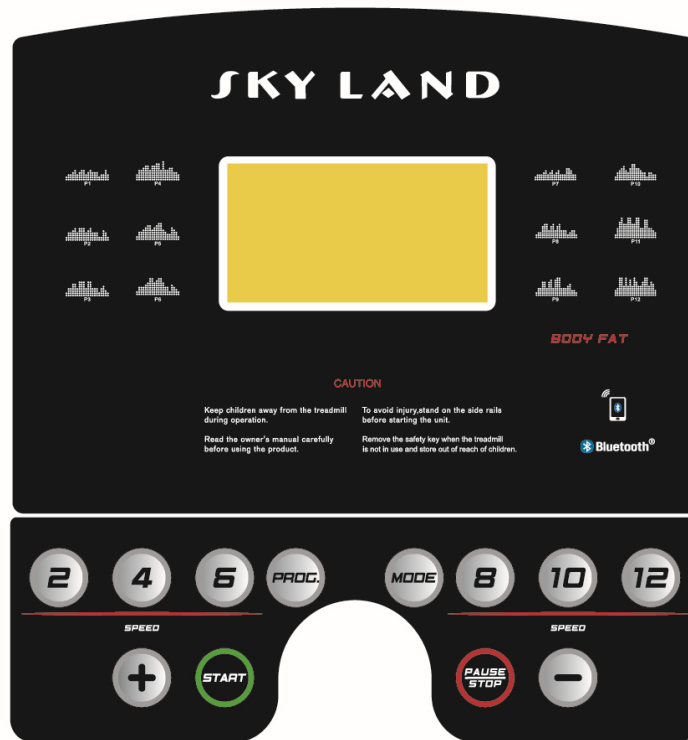


Technical Parameter

ASSEMBLY SIZE (mm)	1520x752x1180	POWER	2.0 HP
FOLDING SIZE (mm)	900x740x1325	INPUT CURRENT	220V - 240V
RUNNING SURFACE (mm)	430x1200	Frequency	50 Hz - 60 Hz
NET WEIGHT	44 KG	SPEED RANGE	0.8-14 KM/H
MAX WEIGHT	100 KG	INCLINE	MANUAL 3-LEVEL

Operational Instructions

1. Function specifications



1.1. Start

Normal startup after 3s counting backwards.

1.2. Number of programs

Manual modes, 12 Preset programs, 3 User setting programs, 3 HRC, FAT.

1.3. Safe lock function

- Remove the safety lock in any modes could rapidly slow down the treadmill till stop. “---” will be instantly displayed on the window, the buzzer buzz “Bi, Bi” sound continuously.
- Buttons are invalid in this condition.
- Restore the safety lock, the window will display for 2s and then get into standby state, wait for inputting commands.

1.4. Key function

“START”, “STOP/PAUSE”, “PROG.”, “MODE”, “SPEED+/-”,
Speed shortcut keys: 2, 4, 6, 8, 10, 12.

- 1) “START” is the star key. Press “START” when the treadmill is in stop state, the speed will be displayed as “0.8”, treadmill will be started.
- 2) “PAUSE/STOP” is the stop key, Press “PAUSE/STOP” when the treadmill is running, the treadmill will stop, but all data will be kept and paused. if now press "START", the treadmill will go on and all data will run on. While in pause state, If press "PAUSE/STOP", the data will be cleared and the treadmill will be in manual mode after the treadmill is completely stopped.
- 3) “PROG.” stands for program key: in standby mode, press the key you can select manual mode "0.0" to "P1-P12", "U1-U3", 3HRC (optional) and FAT different programs; manual mode is the

default mode, the default speed is 0.8KM/H, the max operating speed is 14.0km/h. In The British System, the default speed 0.5MPH, the max operating speed is 8.7MPH.

- 4) "MODE" stands for mode key, in standby mode, press the key you can loop set H-1 to H-3 different countdown modes. H-1 is time countdown mode, H-2 is distance countdown mode, H-3 is calorie countdown mode; all mode parameter can be set by speed +/- key, and press "START" key to start the treadmill.
- 5) Speed keys: "SPEED+" and "SPEED -" are accelerating and decelerating keys: They may be used to adjust parameter setting when setting up parameters of the treadmill. When the treadmill is running, they are used to adjust the speed for 0.1km/time; after holding for more than 2s, automatic continuous acceleration and deceleration will be realized. There are fast keys on the handrail.
- 6) Speed shortcut keys: Speed can be directly adjusted to 2km/h, 4km/h,6km/h, 8km/h and 10km/h and 12km/h by speed shortcut keys when the treadmill is running.
- 7) When the safety lock is off, at the same time press "PROG." + "MODE" key for 5s, the display switches between imperial and metric systems. Display "14.0" means metric systems, Display "8.7" means imperial systems.

1.5. Display function

1.5.1. Speed display

Display the current running speed.


1.5.2. Time display

Display the running time under manual mode or the countdown running time under mode and programmed mode.

1.5.3. STEPS/DIS./CAL. display

Switch display distance or countdown distance, calorie or countdown calorie and current running Steps.

❖ Lubrication Reminder:

Treadmill total working after Every 300KM, the screen will light up the  icon. Standby, remove the safety key then hold the "STOP" button simultaneously till "Bi Bi" buzz comes will cancel this reminder. 300KMs later, the loop runs again.

Notice: Running steps valid in users when speed less than 3.0km/h or more than 16km/h, due to differences in user's weight and step rate.

1.5.4 Heart rate display

Detect heart rate signals and display the pulse value.

1.5.6 Data display range of various parameters:

TIME: 0:00 – 99.59(MIN)
DISTANCE: 0.00 – 99.9(KM)
CALORIES: 0.0 – 999 (KC)
SPEED: 0.8 – 14.0(KM/H)
PULSE: 50 – 200 (BPM)

1.6. Heart rate measurement function

While the treadmill is connected to the power, hold the pulse tester for 5s and the heart rate value will be displayed. The initial value is the actually measured heart rate, and its display range is: 50-200 times/ minutes. In the heartbeat measurement process, there will be a heart shaped icon flashing.

Heart rate displayed is for reference only and cannot be used as medical data.

1.7. Manual Modes

1.7.1. How to enter manual mode:

- Switch on the power supply; then, directly enter normal mode under the manual mode.
- In stop state, press MODE to select Normal mode, Time Countdown, Calorie Countdown and Distance Countdown modes under the manual mode.

1.7.2. Setting functions under manual mode: Time, Distance and Calorie Setting

- When entering the manual mode, the time is displayed as 0:00;
- In manual mode, press MODE to enter **Time Countdown mode**; the time window will display the time and flicker; the initial time is 30:00; set countdown time by SPEED +/ SPEED -. Time setting range: 5:00-99:00; each time of increase/ decrease will be 1: 00.
- In time countdown mode, press MODE to enter **Distance Countdown mode**; the initial distance will be displayed as 1.00 km; set the distance by SPEED +/ SPEED - in the range of 1.0-99.0 km/mi; each time of increase/ decrease will be 1 km.
- In distance countdown mode, press MODE to enter **Calorie Countdown mode**; the initial distance will be displayed as 50.0kcal; set the calorie by SPEED +/ SPEED - in the range of 20.0-990.0 kcal; each time of increase/ decrease will be 10.0 kcal.

1.7.3. Operation in manual mode:

- Press START and the motor will start operating after 3s of countdown; the initial speed will be 0.8km/h for metric system or 0.5MPH for imperial system;
- Press SPEED +/ SPEED - to adjust speed;
- Press speed shortcuts to quickly set up to the speed marked on the key;
- When the motor is running, press STOP and the motor will slow down and stop finally;
- Remove the safety lock to urgently stop motor running; then, LCD window will display "---" and the buzzer will make short sound of Bi-Bi-Bi.
- When the set time reduces to zero or when the set calorie reduces to zero, or the set distance reduces to zero, the speed will gradually reduce till the stop of the machine, the buzzer will make short alarm "Bi-Bi-Bi", and the speed window will display END; 5s later, the machine will return to the standby state and the buzzer will make long alarm "Bi-Bi";
- Parameters not set will increase forwards, and will be reset after reaching the upper limit of the display range; in manual mode, the machine will stop when the time accumulates to be more than 99: 59 (100min).

1.8. Preset Programs

Each program is divided into 20 sections; the operation time will be evenly distributed to each program section. Here below is the 12-section program running diagram.

Time Program		Setup time / 20 = each segment of the running time																			
		1	2	3	4	5	6	7	8	9	10	11	12	13	14	15	16	17	18	19	20
P1	Speed	2	3	3	4	5	3	4	5	5	3	4	5	4	4	4	2	3	3	5	3
P2	Speed	2	4	4	5	6	4	6	6	6	4	5	6	4	4	4	2	2	5	4	2
P3	Speed	2	4	4	6	6	4	7	7	7	4	7	7	4	4	4	2	4	5	3	2
P4	Speed	3	5	5	6	7	7	5	7	7	8	8	5	9	5	5	6	6	4	4	3
P5	Speed	2	4	4	5	6	7	7	5	6	7	8	8	5	4	3	3	6	5	4	2
P6	Speed	2	4	4	4	5	6	8	8	6	7	8	8	6	4	4	2	5	4	3	2
P7	Speed	2	3	3	3	4	5	3	4	5	3	4	5	3	3	3	6	6	5	3	3
P8	Speed	2	3	3	6	7	7	4	6	7	4	6	7	4	4	4	2	3	4	4	2
P9	Speed	2	4	4	7	7	4	7	8	4	8	9	9	4	4	4	5	6	3	3	2
P10	Speed	2	4	5	6	7	5	4	6	8	8	6	6	5	4	4	2	4	4	3	3
P11	Speed	2	5	8	10	7	7	10	10	7	7	10	10	5	5	9	9	5	5	4	3
P12	Speed	3	4	9	9	5	9	5	8	5	9	7	5	5	7	9	9	5	7	6	3

1.9. User-setting programs:

Beside the 12 inner systems, the treadmill setup 3 user-defined programs: U1, U2, U3.

1. Setting the user-defined program:

Continuously press "PROG." key until the expected program (U1/U2/U3) display in the standby condition, while the "TIME" window flash, display the setting time, press "SPEED+", "SPEED -" to set up expected run time, press "MODE" key to enter program parameter, then set up the first time period parameter, by " SPEED +" /" SPEED -" key or shortcut key to set the speed; press "MODE" key to finish the first time period setting, and entering the next time period setting, until all 20 time period setting. The parameter will be kept permanently until resetting, and all parameter will not be lost when power off.

2. Selection and start the user-defined program:

In the standby condition, continuously press "PROG." key until the expected user-defined program U1/U2/U3 display, set up the run time, press "START" key to turn on the treadmill.

1.10. Body Fat Test:

In standby state, press "PROG." to enter FAT (Physical fitness test) program. Press "MODE" to enter the program of F—1, F—2, F—3, F—4, F—5 (F—1: gender, F—2: age, F—3: height, F—4: weight, F—5: physical test), Press SPEED +/ SPEED - to set the parameter of 01-04(see below detailed table), then press "MODE" to enter the program of F—5 for physical test. At this state, hold the handle pulse board for 5-6 seconds and it will display the FAT, check if the weight matches with your height.

FAT is to measure the relevance between height and weight, not the body proportion. FAT is suitable for every man and woman; it provides the important grounds for adjusting the weight with other health indicators. The perfect FAT is between 20-24, which means if less than 19 is too thin, and if between 25-29 is overweight and if more than 30 is obesity.

F--1	Gender	01(man)	02(woman)
F--2	Age	10-----99	
F--3	Height	100-----200	
F--4	Weight	20-----150	
F--5	FAT	≤19	Underweight
	FAT	= (20--24)	Normal weight
	FAT	= (25--29)	Overweight
	FAT	≥30	Obesity



1.11. Built-in Bluetooth Speaker:

1. Initiate Bluetooth function of phone, and then search for Bluetooth devices.
2. Pair your phone with the treadmill via Bluetooth.
3. Turn on some music in your phone, then they will be played by speaker on the treadmill.

1.12.HRC Function (optional)

HRC1 speed limit (Max-4.0km/h), HRC2 speed limit (max-2.0km/h), HRC3 Max.

1.12.1. HRC setting:

after repeatedly pressing P button to get to HRC, press M to advance to the next setting, adjust speed or inclination accordingly.

A: age setting:13-80, default 30

B: target heart rate: $(220 \text{ minus age}) * 0.6$

C: target heart rate is changeable, ranging from 0.45 to 0.75 (220 minus age)

D: maximum heart rate: (220 minus age) .

1.12.2. speed change:

A: change sequence, HRC detects heart rate every 30 sec.

B: If the user's heart rate is lower than target heart rate by 30 times/min, then speed increases by 2 km/h.

C: if such a discrepancy is within 1-29 times/min, then speed increases by 1 km/h

D: Vice versa, if the user's heart rate is higher than target heart rate, the speed decreases and the same rule applies.

1.12.3. During the following circumstances, the treadmill will run at 1km/h for 15 sec and then shut down automatically; in the 15 sec, the treadmill will beep for each second elapsed.

A: No heart rate detected for more than one minute.

B: Heart rate exceeds (220 minus age) .

1.13. Others

1.13.1. When a countdown parameter run off, display "END", the alarm rings 0.5s every 2s, until the treadmill full stop, then return to manual mode.

1.13.2. In setting a parameter, it can be loop-setting, for example, time range is 5:00--99:00, when set at 99:00, press "+" key, the time return to 5:00, and so on recirculation, add or reduce by "+" "-" symbol.

1.13.3. Countdown time, countdown calorie and countdown distance can only be set up for one of them. The last time setting will be implemented. The parameter set will be counted backwards while other parameters will be counted forwards.

1.13.4. The standard calorie is about 70.3kcal/km.

1.13.5. The acceleration is 0.5Km/S and the deceleration is 0.5Km/S.

1.13.6. In the process the un-set parameter will be up cumulative, the display clear when up to the max range; in the manual mode when the time accumulation excess 99:59(100min) the treadmill stops.

Troubleshooting

Problem	Potential reasons	Solutions
-----	Safe lock falls down	<ol style="list-style-type: none"> 1. Place back the safe lock; 2. Replace safe lock switch or magnetic sensor in the electronic meter; if the problem still fails to be solved, replace the electronic meter;
E01	<p>After powering on, the electronic meter displays E01</p> <p>Communication failure from the electronic meter to the driver, The electronic meter displays E01 in the operating process</p> <p>Communication failure from the driver to the electronic meter</p>	<ol style="list-style-type: none"> 1. Check whether the connecting joint between the electronic meter and the core wire of the controller is loose; whether wires are damaged; whether the core wires are in correct connecting order. 2. The controller may be defective. Check and replace a good one. 3. The electronic controller's IC may not be plugged to the place. Check and ensure good plugging. 4. The transformer may be damaged. Check and replace a good one.
E02	Explosion-proof protection or motor abnormality	<ol style="list-style-type: none"> 1. Check whether the power supply voltage is less than 50% of the normal value; please ensure correct voltage and test again; 2 Check whether motor wires are well connected; re-connect motor wires, or, if the problem still fails to be solved, replace the motor; 3. Check whether there is peculiar odor generated by the controller; if yes, it means that IGBT has been broken down to cause short circuit; then, replace the controller.
E03	No sensory signal	Check whether the photoelectric sensor directs to the hole on CD; check whether wires of photoelectric sensor are damaged and whether terminals of the photoelectric sensor and speed terminals on the controller are firmly connected.
E05	Over-current protection	<ol style="list-style-type: none"> 1. It may be the system's self-protection against excessive current when the load exceeds the rated value; restart the machine; 2. Some part of the treadmill is jammed so that the motor cannot rotate, thus triggering the self-protection of the system against excessive current under excessive load; adjust the treadmill and restart it, or add lubricant. 3. Check whether there is over-current sound or burning odor when the motor is running; replace the motor; 4. Check whether the controller emits the odor of burning; if yes, replace the controller.
No display on the electronic meter	The controller is not powered on or is damaged	<ol style="list-style-type: none"> 1. First of all, check whether the over-load protector has tripped off; if yes, press it; 2. Check the power supply switch, over-load protector and the controller's power cord and transformer to ensure well connection; 3. Check whether the power cords from the electronic meter to the controller are well collected; dismantle the pillar to check connecting joints on each section of the wiring from the electronic meter to the controller; ensure that each wire core is well connected; or the reason may be the communication power cord defect (damaged or broke down); in such case, re-connect or replace wires. 4. The transformer is damaged; replace the transformer

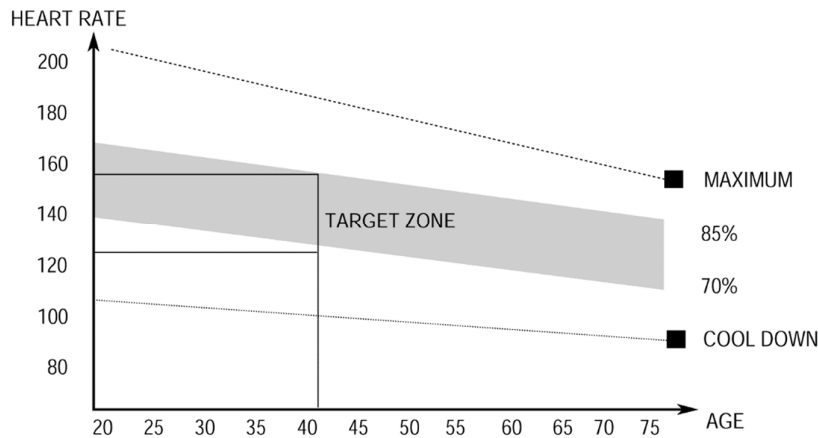
Exercise Instructions

1. The Warm Up Phase

This stage helps get the blood flowing around the body and the muscles working properly. It will also reduce the risk of cramp and muscle injury. It is advisable to do a few stretching exercises as shown below. Each stretch should be held for approximately 30 seconds, do not force or jerk your muscles into a stretch - if it hurts, STOP.

2. The Exercise Phase

This is the stage where you put the effort in. After regular use, the muscles in your legs will become Stronger. Work to your but it is very important to maintain a steady tempo throughout. The rate of work should be sufficient to raise your heart beat into the target zone shown on the graph below.



This stage should last for a minimum of 12 minutes though most people start at about 15-20 minutes

3. The Cool Down Phase

This stage is to let your Cardio-vascular System and muscles wind down. This is a repeat of the warm up exercise e.g. reduce your tempo, continue for approximately 5 minutes. The stretching exercises should now be repeated, again remembering not to force or jerk your muscles into the stretch.

As you get fitter you may need to train longer and harder. It is advisable to train at least three times a week, and if possible, space your workouts evenly throughout the week.

To tone muscle while on your Treadmill you will need to have the resistance set quite high. This will put more strain on our leg muscles and may mean you cannot train for as long as you would like. If you are also trying to improve your fitness you need to alter your training program. You should train as normal during the warm up and cool down phases, but towards the end of the exercise phase you should increase resistance, making your legs work harder than normal. You may have to reduce your speed to keep your heart rate in the target zone.

The important factor here is the amount of effort you put in. The harder and longer you work the more calories you will burn. Effectively this is the same as if you were training to improve your fitness, the difference is the goal.

Maintenance Instructions

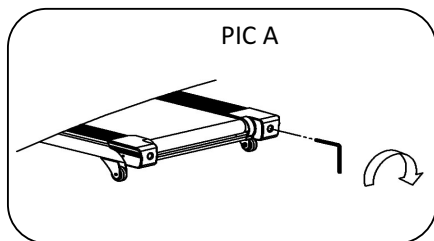
WALKING BELT CENTERING AND TENSION ADJUSTMENT

DO NOT OVERTIGHTEN the walking belt.

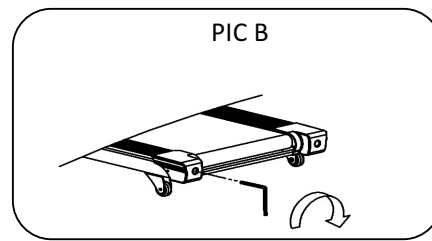
This may cause reduced motor performance and excessive roller wear.

TO CENTER WALKING BELT:

- Place treadmill on a level surface
- Run treadmill at approximately 3.5 mph
- If the belt offs the track to the right side, please screw the right adjusting bolt clockwise slowly, noticing the change of the deviating distance, until center the belt. (Attention: the space between the belt and the right/left edgings is at a distance normally. And the gap between the right and left distance should be no more than 5mm.
- If the belt offs the track to the left side, please screw the left adjusting bolt clockwise slowly, noticing the change of the deviating distance, until center the belt. (Attention: the space between the belt and the right/left edgings is at a distance normally. And the gap between the right and left distance should be no more than 5mm.



Picture A: If the belt has drifted to the RIGHT



Picture B: If the belt has drifted to the LEFT

WARNING: ALWAYS UNPLUG THE TREADMILL FROM THE ELECTRICAL OUTLET BEFORE CLEANING OR SERVICING THE UNIT.

CLEANING

General cleaning of the unit will greatly prolong the treadmill. Keep treadmill clean by dusting regularly. Be sure to clean the exposed part of the deck on either side of the walking belt and also the side rails. This reduces the buildup of foreign material underneath the walking belt.

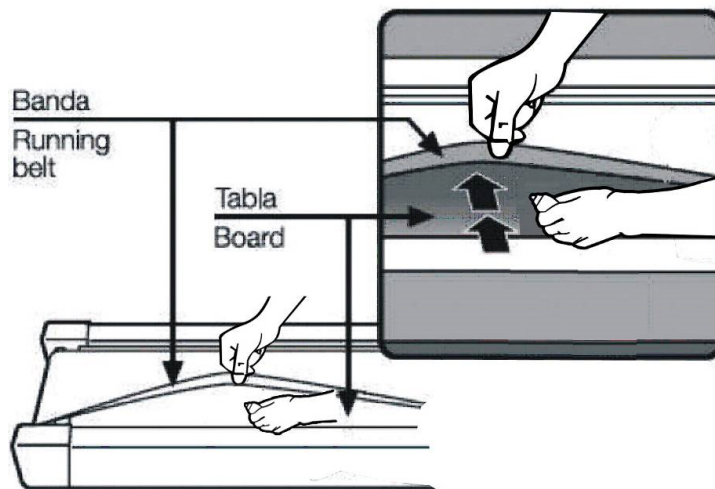
The top of the belt may be cleaned with a wet, soapy cloth. Be careful to keep liquid away from inside the motorized treadmill frame or from underneath the belt. **Warning** Always unplug the treadmill from the electrical outlet before removing the motor cover. At least once a year remove the motor cover and vacuum under the motor cover.

Walking Belt and Deck Lubrication

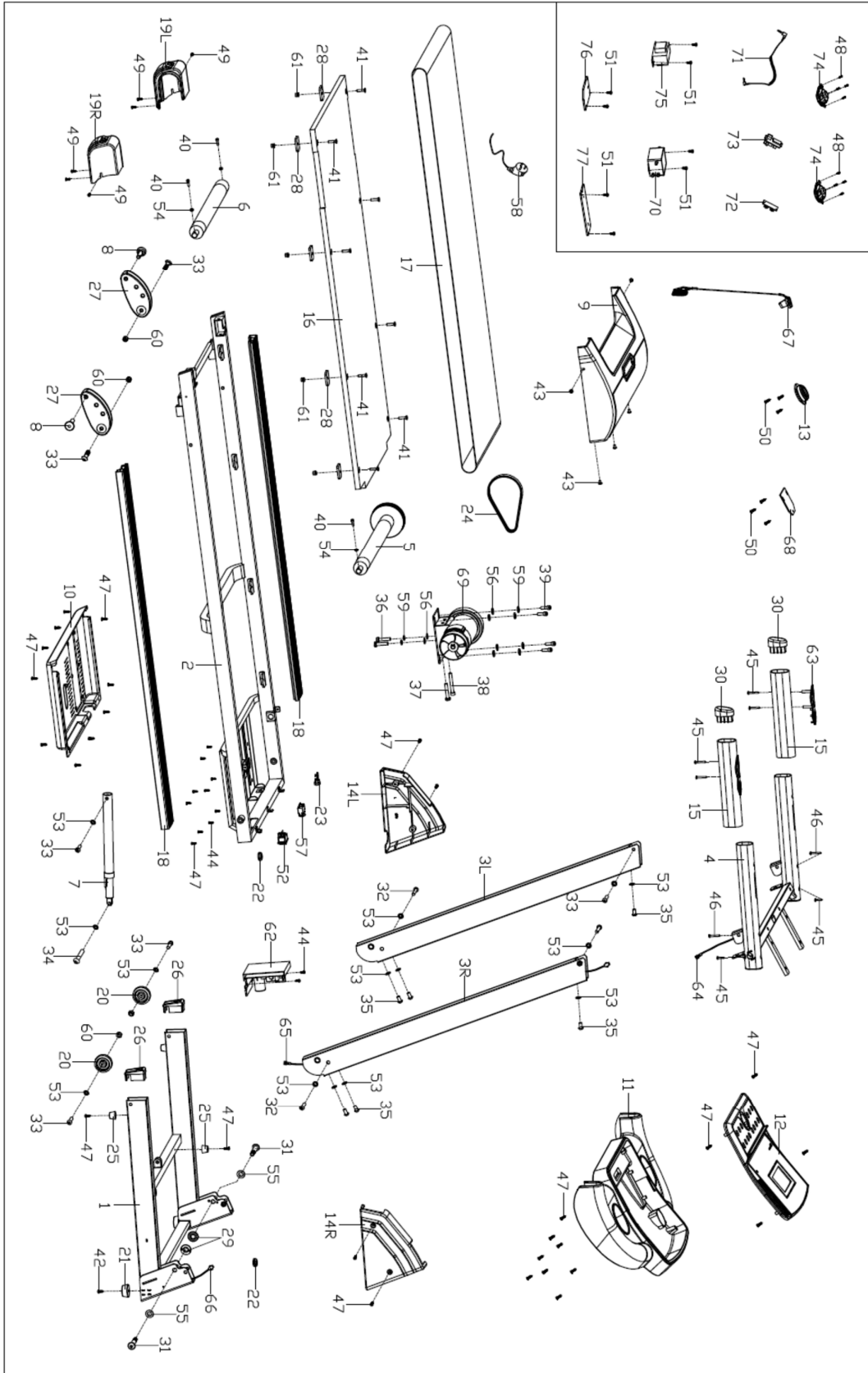
This treadmill is equipped with a pre-lubricated, low maintenance deck system. The belt/ deck friction may play a major role in the function and life of your treadmill, thus requiring periodic lubrication. We recommend a periodic inspection of the deck.

We recommend lubrication of the deck according to the following timetable:

- Light user (less than 3 hours/ week) annually
- Medium user (3-5 hours/ week) every six months
- Heavy user (more than 5 hours/ week) every three months



Exploded Diagram



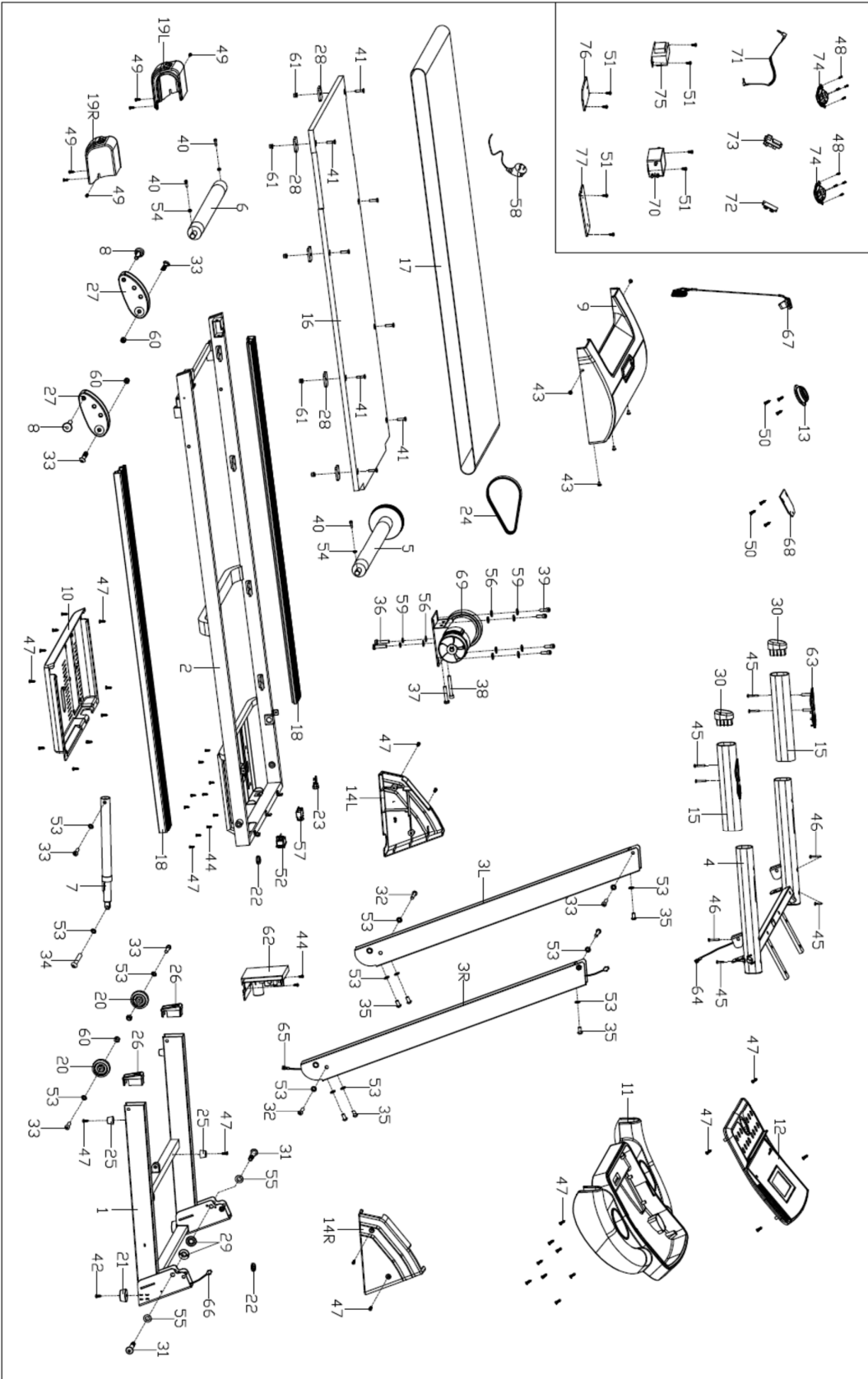
Parts List of Explosion Diagram

Part No.	Description	Qty	Part No.	Description	Qty
1	Bottom frame	1	40	Allen screw M6x55	3
2	Main frame	1	41	Allen screw M6x30	8
3L/R	upright tube	1pr.	42	Cross pan head screw M6x15	2
4	Computer frame	1	43	Cross washer head screw M5x8	5
5	Front roller	1	44	Cross washer head screw M4x8	8
6	Rear roller	1	45	Cross pan head screw ST4x40	6
7	Air cylinder	1	46	Cross pan head screw ST4x20	2
8	Adjustable plug	2	47	Cross pan head screw ST4x16	34
9	Top motor cover	1	48	Cross pan head screw ST4x8	8
10	Bottom motor cover	1	49	Cross washer head screw ST4x12	6
11	Top computer cover	1	50	Cross pan head screw ST2.9x9.5	6
12	Console panel	1	51	Cross pan head screw M4x8	8
13	Safety key base	1	52	Switch	1
14L/R	Base cover	1pr	53	Locking washer ϕ 8x1.2	14
15	Foam grip	2	54	Locking washer ϕ 6x1.2	3
16	Running board	1	55	Flat washer ϕ 12x1.0	2
17	Running belt	1	56	Flat washer ϕ 8x1.5	6
18	Side rail	2	57	Circuit breaker	1
19L/R	End cap	1pr	58	Power wire	1
20	Transport roller	2	59	Standard spring washer ϕ 8	6
21	Flat pad	2	60	Nylon nut M8	4
22	Ring end cap	2	61	Nylon nut M6	8
23	Power wire buckle	1	62	Lower control	1
24	Belt	1	63	Shortcut key	2
25	Small foot pad	4	64	Computer top wire	1
26	Small transport roller end cap	2	65	Computer connecting wire	1
27	Adjustable pad	2	66	Computer bottom wire	1
28	Rubber pad	8	67	Safety key	1
29	Plastic fixing washer	2	68	Back light unit	1
30	Oblate inner plug	2	69	DC motor	1
31	Bolt	2	70	Filter (Optional)	1
32	Allen bolt M8x45	2	71	Audio socket (optional)	1
33	Allen bolt M8x40	7	72	MP3 (Optional)	1
34	Allen bolt M8x25	1	73	Amplifier board (optional)	1
35	Allen bolt M8x15	6	74	Loudspeaker (optional)	2
36	Hex bolt M8x35	2	75	Inductor (Optional)	1
37	Hex screw M8*45	1	76	Inductance connection plate (Optional)	1
38	Allen screw M8x60	1	77	Filter connection plate (Optional)	1
39	Allen screw M8x18	4	78		

قائمة أجزاء مخطط الانفجار

رقم الجزء	وصف	كمية	رقم الجزء	وصف	كمية
1	الإطار السفلي	1	40	ألين المسمار M6x55	3
2	الإطار الرئيسي	1	41	ألين المسمار M6x30	8
3L/R	أنبوب مستقيم	1pr.	42	برغي برأس متقاطع M6x15	2
4	إطار الكمبيوتر	1	43	برغي رأس الغسالة المتقاطع M5x8	5
5	الأسطوانة الأمامية	1	44	برغي رأس الغسالة المتقاطع M4x8	8
6	الأسطوانة الخلفية	1	45	برغي برأس متقاطع ST4x40	6
7	اسطوانة الهواء	1	46	برغي برأس متقاطع ST4x20	2
8	قابس قابل للتعديل	2	47	برغي برأس متقاطع ST4x16	34
9	غطاء المحرك العلوي	1	48	برغي برأس متقاطع ST4x8	8
10	غطاء المحرك السفلي	1	49	برغي رأس الغسالة المتقاطع ST4x12	6
11	غطاء الكمبيوتر العلوي	1	50	برغي برأس متقاطع ST2.9x9.5	6
12	لوحة وحدة التحكم	1	51	برغي برأس متقاطع M4x8	8
13	قاعدة مفاتيح السلامة	1	52	يُحوّل	1
14L/R	غطاء القاعدة	1pr	53	قفل الغسالة $\varnothing 8 \times 1.2$	14
15	قبضة الرغوة	2	54	قفل الغسالة $\varnothing 6 \times 1.2$	3
16	لوحة الجري	1	55	غسالة مسطحة $\varnothing 12 \times 1.0$	2
17	حزام الجري	1	56	غسالة مسطحة $\varnothing 8 \times 1.5$	6
18	جانب السكة الحديدية	2	57	قاطع دائرة	1
19L/R	نهاية الغطاء	1pr	58	كابل الطاقة	1
20	اسطوانة النقل	2	59	غسالة الربيع القياسية $\varnothing 8$	6
21	وسادة مسطحة	2	60	صامولة نايلون M8	4
22	غطاء نهاية الحلقة	2	61	صامولة نايلون M6	8
23	مشبك سلك الطاقة	1	62	تحكم أقل	1
24	حزام	1	63	مفتاح الاختصار	2
25	وسادة قدم صغيرة	4	64	سلك الكمبيوتر العلوي	1
26	غطاء نهاية أسطوانة النقل الصغيرة	2	65	سلك توصيل الكمبيوتر	1
27	وسادة قابلة للتعديل	2	66	السلك السفلي للكمبيوتر	1
28	وسادة مطاطية	8	67	مفتاح الأمان	1
29	غسالة تثبيت البلاستيك	2	68	وحدة الإضاءة الخلفية	1
30	المكونات الداخلية مفلطح	2	69	محرك بتيار مستمر	1
31	بولت	2	70	عامل التصفية (اختياري)	1
32	ألين بولت M8x45	2	71	مقيس الصوت (اختياري)	1
33	ألين بولت M8x40	7	72	MP3 (اختياري)	1
34	ألين بولت M8x25	1	73	لوحة مكبر للصوت (اختياري)	1
35	ألين بولت M8x15	6	74	مكبر الصوت (اختياري)	2
36	الترباس السداسي M8x35	2	75	مغو (اختياري)	1
37	برغي سداسي M8*45	1	76	لوحة اتصال الحث (اختياري)	1
38	ألين المسمار M8x60	1	77	لوحة توصيل الفلتر (اختياري)	1
39	ألين المسمار M8x18	4	78		

مخطط الانفجار



تنظيف

سيؤدي التنظيف العام أو الوحدة إلى إطالة عمر جهاز المشي بشكل كبير. حافظ على نظافة جهاز المشي عن طريق إزالة الغبار عنه بانتظام. تأكد من تنظيف الجزء المكشوف من السطح الموجود على جانبي سير المشي وكذلك القضبان الجانبية. وهذا يقلل من تراكم المواد الغريبة أسفل سير المشي.

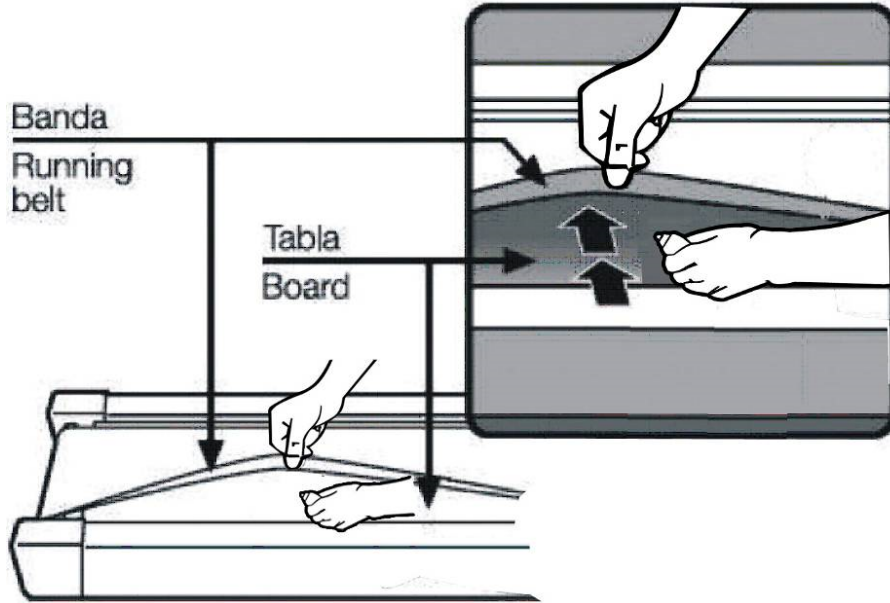
يمكن تنظيف الجزء العلوي من الحزام بقطعة قماش مبللة بالصابون. احرص على إبقاء السائل بعيدًا عن داخل إطار جهاز المشي الآلي أو من أسفل الحزام. تحذير قم دائمًا بفصل جهاز المشي من مأخذ التيار الكهربائي قبل إزالة غطاء المحرك. قم بإزالة غطاء المحرك مرة واحدة على الأقل سنويًا وقم بالفراغ أسفل غطاء المحرك.

حزام المشي وتزيت سطح السفينة

تم تجهيز جهاز المشي هذا بنظام سطح مشحم مسبقًا ومنخفض الصيانة. قد يلعب احتكاك الحزام/السطح دورًا رئيسيًا في وظيفة جهاز المشي الخاص بك وعمره، وبالتالي يتطلب تشحيمًا دوريًا. نوصي بإجراء فحص دوري للسطح.

نوصي بتزيت السطح وفقًا للجدول الزمني التالي:

- ❖ مستخدم خفيف (أقل من 3 ساعات/أسبوع) سنويًا
- ❖ مستخدم متوسط (3-5 ساعات/أسبوع) كل ستة أشهر
- ❖ الاستخدام الكثيف (أكثر من 5 ساعات/أسبوع) كل ثلاثة أشهر



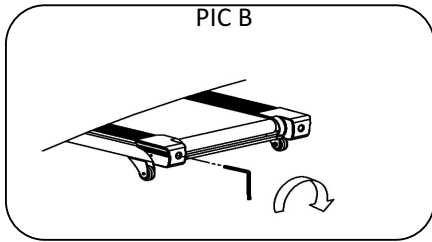
تعليمات الصيانة

توسيط سير المشي وضبط التوتر

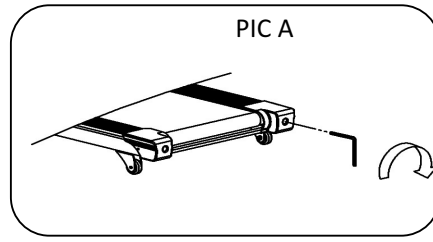
لا تبالغ في ربط حزام المشي. قد يتسبب ذلك في انخفاض أداء المحرك والتآكل المفرط للأسطوانة.

إلى وسط سير المشي:

- ضع جهاز المشي على سطح مستو
- قم بتشغيل جهاز المشي بسرعة 3.5 ميل في الساعة تقريبًا
- إذا انحرف الحزام عن المسار إلى الجانب الأيمن، يرجى ربط مسمار الضبط الأيمن في اتجاه عقارب الساعة ببطء، مع ملاحظة تغير مسافة الانحراف، حتى منتصف الحزام. (تنبيه: المسافة بين الحزام والحواف اليمنى/اليسرى تكون على مسافة طبيعية. ويجب ألا تزيد الفجوة بين المسافة اليمنى واليسرى عن 5 مم.
- إذا انحرف الحزام عن المسار إلى الجانب الأيسر، يرجى ربط مسمار الضبط الأيسر في اتجاه عقارب الساعة ببطء، مع ملاحظة تغير مسافة الانحراف، حتى منتصف الحزام. (تنبيه: المسافة بين الحزام والحواف اليمنى/اليسرى تكون على مسافة طبيعية. ويجب ألا تزيد الفجوة بين المسافة اليمنى واليسرى عن 5 مم.



الصورة ب: إذا انحرف الحزام إلى اليسار



الصورة أ: إذا انحرف الحزام إلى اليمين

تحذير: قم دائمًا بفصل جهاز المشي من مأخذ التيار الكهربائي قبل تنظيف الوحدة أو صيانتها.

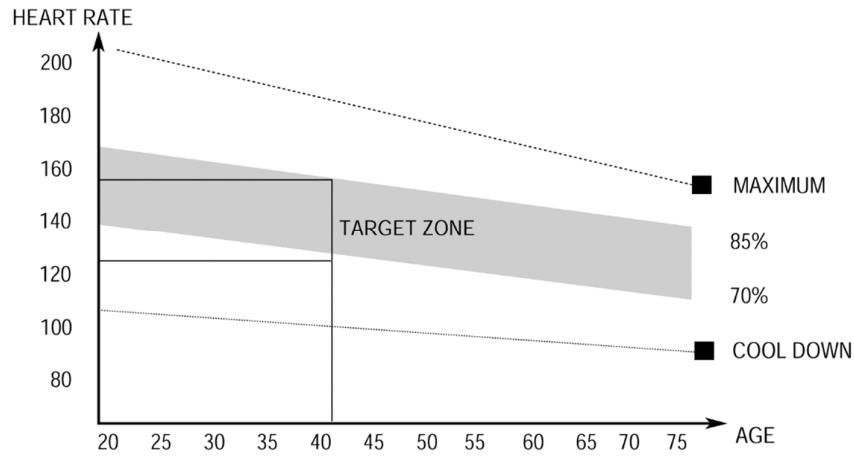
تعليمات التمرين

1. مرحلة الاحماء

تساعد هذه المرحلة على تدفق الدم حول الجسم وعمل العضلات بشكل صحيح. كما أنه سيقبل من خطر الإصابة بالتشنج والعضلات. يُنصح بالقيام ببعض تمارين التمدد كما هو موضح أدناه. يجب أن يتم الثبات على كل تمدد لمدة 30 ثانية تقريبًا، ولا تجبر عضلاتك أو تهبها للقيام بالتمدد - إذا كان الأمر مؤلمًا، توقف.

2. مرحلة التمرين

هذه هي المرحلة التي تبذل فيها الجهد. بعد الاستخدام المنتظم، ستصبح عضلات ساقيك أقوى. اعمل وفقًا لذوقك ولكن من المهم جدًا الحفاظ على إيقاع ثابت طوال الوقت. يجب أن يكون معدل العمل كافيًا لرفع ضربات قلبك إلى المنطقة المستهدفة الموضحة في الرسم البياني أدناه.



يجب أن تستمر هذه المرحلة لمدة لا تقل عن 12 دقيقة، على الرغم من أن معظم الأشخاص يبدأون بحوالي 15-20 دقيقة

3. مرحلة التهدئة

تهدف هذه المرحلة إلى السماح لنظام القلب والأوعية الدموية والعضلات بالاسترخاء. هذا تكرر لتمارين الإحماء على سبيل المثال. خفض وتيرة الخاص بك، واستمر لمدة 5 دقائق تقريبًا. يجب الآن تكرار تمارين التمدد، وتذكر مرة أخرى عدم إجبار عضلاتك على التمدد أو هزها.

عندما تصبح أكثر لياقة، قد تحتاج إلى التدريب لفترة أطول وبقوة أكبر. يُنصح بالتدريب ثلاث مرات على الأقل في الأسبوع، وإذا أمكن، قم بتوزيع التدريبات بشكل متساوٍ على مدار الأسبوع.

لتقوية العضلات أثناء استخدام جهاز المشي، ستحتاج إلى ضبط المقاومة على مستوى عالٍ جدًا. سيؤدي هذا إلى زيادة الضغط على عضلات الساق وقد يعني أنك لا تستطيع التدريب للمدة التي تريدها. إذا كنت تحاول أيضًا تحسين لياقتك البدنية، فأنت بحاجة إلى تغيير برنامجك التدريبي. يجب أن تتدرب كالمعتاد أثناء مرحلتك الإحماء والتهدئة، ولكن في نهاية مرحلة التمرين، يجب عليك زيادة المقاومة، مما يجعل ساقيك تعملان بجهد أكبر من المعتاد. قد تضطر إلى تقليل سرعتك للحفاظ على معدل ضربات قلبك في المنطقة المستهدفة.

العامل المهم هنا هو مقدار الجهد الذي تبذله. كلما عملت بجد وأطول كلما زادت السرعات الحرارية التي ستحرقها. على نحو فعال، هذا هو نفسه كما لو كنت تتدرب لتحسين لياقتك البدنية، الفرق هو الهدف.

استكشاف الأخطاء وإصلاحها

شفرة	سبب الفشل	حلول
-----	القفل الآمن يسقط	1. ضع القفل الآمن مرة أخرى؛ 2. استبدال مفتاح القفل الآمن أو المستشعر المغناطيسي في العداد الإلكتروني؛ إذا لم يتم حل المشكلة، فاستبدل العداد الإلكتروني؛
E01	بعد التشغيل، يعرض العداد الإلكتروني فشل الاتصال من العداد الإلكتروني إلى السائق، العداد الإلكتروني يعرض E01 أثناء عملية التشغيل فشل الاتصال من السائق إلى العداد الإلكتروني	1. تحقق مما إذا كان مفصل التوصيل بين العداد الإلكتروني والسلك الأساسي لوحدة التحكم مفكوكًا؛ ما إذا كانت الأسلاك تالفة؛ ما إذا كانت الأسلاك الأساسية في ترتيب التوصيل الصحيح. 2. قد تكون وحدة التحكم معيبة. فحص واستبدال واحدة جيدة. 3. قد لا يتم توصيل IC الخاص بوحدة التحكم الإلكترونية بالمكان. تحقق وتأكد من التوصيل الجيد. 4. قد يتلف المحول. فحص واستبدال واحدة جيدة.
E02	حماية ضد الانفجار أو الشذوذ الحركي	1. تحقق مما إذا كان جهد مصدر الطاقة أقل من 50% من القيمة العادية؛ يرجى التأكد من الجهد الصحيح والاختبار مرة أخرى؛ 2. تحقق مما إذا كانت أسلاك المحرك متصلة بشكل جيد؛ أعد توصيل أسلاك المحرك، أو إذا لم يتم حل المشكلة، استبدل المحرك؛ 3. تحقق مما إذا كانت هناك رائحة غريبة تولدها وحدة التحكم؛ إذا كانت الإجابة بنعم، فهذا يعني أن IGBT قد تم كسره ليسبب ماس كهربائي؛ ثم استبدل وحدة التحكم.
E03	لا توجد إشارة حسية	تحقق مما إذا كان المستشعر الكهروضوئي يوجه إلى الفتحة الموجودة على القرص المضغوط؛ تحقق مما إذا كانت أسلاك المستشعر الكهروضوئي تالفة وما إذا كانت أطراف المستشعر الكهروضوئي وأطراف السرعة الموجودة على وحدة التحكم متصلة بإحكام.
E05	الإفراط في الحماية الحالية	1. قد تكون الحماية الذاتية للنظام ضد التيار الزائد عندما يتجاوز الحمل القيمة المقدر؛ أعد تشغيل الجهاز 2. بعض أجزاء جهاز المشي محشور بحيث لا يمكن للمحرك أن يدور، وبالتالي يؤدي إلى الحماية الذاتية للنظام ضد التيار الزائد تحت الحمل الزائد؛ اضبط جهاز المشي وأعد تشغيله، أو أضف مادة التشحيم. 3. تحقق مما إذا كان هناك صوت زائد أو رائحة حرق عند تشغيل المحرك؛ استبدل المحرك 4. تحقق مما إذا كانت وحدة التحكم تنبعث منها رائحة الاحتراق؛ إذا كانت الإجابة بنعم، استبدل وحدة التحكم.
لا يوجد عرض على العداد الإلكتروني	لا يتم تشغيل وحدة التحكم أو أنها تالفة	1. أولاً وقبل كل شيء، تحقق مما إذا كان وافي الحمل الزائد قد تعثر أم لا؛ إذا كانت الإجابة بنعم، اضغط عليه. 2. تحقق من مفتاح إمداد الطاقة، وواقي التحميل الزائد، وسلك الطاقة والمحول الخاص بوحدة التحكم لضمان الاتصال الجيد؛ 3. تحقق مما إذا كانت أسلاك الطاقة من العداد الإلكتروني إلى وحدة التحكم مجمعة جيدًا؛ تفكيك العمود للتحقق من وصلات التوصيل في كل قسم من الأسلاك من العداد الإلكتروني إلى وحدة التحكم؛ تأكد من أن كل سلك متصل بشكل جيد؛ أو قد يكون السبب هو خلل في سلك طاقة الاتصال (تالف أو معطل)؛ وفي مثل هذه الحالة، أعد توصيل الأسلاك أو استبدالها. 4. المحول تالف. استبدال المحول

1.12HRC (اختياري) وظيفة

الحد الأقصى للسرعة HRC1 (الحد الأقصى 4.0 كم/ساعة)، الحد الأقصى للسرعة HRC2 (الحد الأقصى 2.0 كم/ساعة)، HRC3 (الحد الأقصى).

1.12.1. إعداد لجنة حقوق الإنسان:

بعد الضغط بشكل متكرر على زر P للوصول إلى HRC، اضغط على M للتقدم إلى الإعداد التالي، واضبط السرعة أو الميل وفقاً لذلك.

A: إعداد العمر: 13-80، الافتراضي 30

B: معدل ضربات القلب المستهدف: (220 ناقص العمر) * 0.6

C: معدل ضربات القلب المستهدف قابل للتغيير، ويتراوح من 0.45 إلى 0.75 (220 ناقص العمر)

D: الحد الأقصى لمعدل ضربات القلب: (220 ناقص العمر).

1.12.2. تغيير السرعة:

A: تغيير التسلسل، يكتشف HRC معدل ضربات القلب كل 30 ثانية.

B: إذا كان معدل ضربات قلب المستخدم أقل من معدل ضربات القلب المستهدف بمقدار 30 مرة/دقيقة،

فستزيد السرعة بمقدار 2 كم/ساعة.

C: إذا كان هذا التناقض خلال 1-29 مرة/دقيقة، فستزيد السرعة بمقدار 1 كم/ساعة.

D: والعكس صحيح، إذا كان معدل ضربات قلب المستخدم أعلى من معدل ضربات القلب المستهدف،

تنخفض السرعة وتطبق نفس القاعدة.

1.12.3. خلال الظروف التالية، سيتم تشغيل جهاز المشي بسرعة 1 كم/ساعة لمدة 15 ثانية ثم يتم إيقاف تشغيله تلقائياً؛

في غضون 15 ثانية، سيصدر جهاز المشي صوت تنبيه لكل ثانية منقضية.

A: لم يتم اكتشاف معدل ضربات القلب لأكثر من دقيقة واحدة.

B: معدل ضربات القلب يتجاوز (220 ناقص العمر).

1.13. آخرون

1.13.1. عند تشغيل معلّمة العد التنازلي، قم بعرض "END"، ويرن المنبه لمدة 0.5 ثانية كل ثانيتين، حتى يتوقف جهاز المشي بالكامل، ثم يعود إلى الوضع اليدوي.

1.13.2. في تعيين المعلّمة، يمكن أن يكون إعداد حلقة، على سبيل المثال، النطاق الزمني هو 5:00-99:00، عند

التعيين على 99:00، اضغط على مفتاح "+"، ويعود الوقت إلى 5:00، وهكذا عند إعادة التدوير، يضاف أو ينقص بالرمز "+ "-" .

1.13.3. لا يمكن إعداد وقت العد التنازلي والسرعات الحرارية للعد التنازلي ومسافة العد التنازلي إلا لواحد منهم. سيتم تنفيذ إعداد آخر مرة. سيتم حساب مجموعة المعلمات بشكل عكسي بينما سيتم حساب المعلمات الأخرى للأمام.

1.13.4. السرعات الحرارية القياسية هي حوالي 70.3 كيلو كالوري / كم.

1.13.5. التسارع Km/S0.5 والتباطؤ Km/S0.5.

1.13.6. في هذه العملية، ستكون المعلّمة غير المحددة تراكمية، وتكون الشاشة واضحة عند رفعها إلى أقصى مدى؛ في الوضع اليدوي، عندما يتجاوز تراكم الوقت 99:59 (100 دقيقة)، يتوقف جهاز المشي.

1.9. برامج تحديد المستخدم:

بالإضافة إلى 12 نظامًا داخليًا، يقوم جهاز المشي بإعداد 3 برامج يحددها المستخدم: U1، U2، U3.

1. ضبط البرنامج المحدد من قبل المستخدم:

اضغط باستمرار على "PROG". اضغط على المفتاح حتى يتم عرض البرنامج المتوقع (U1/U2/U3) في حالة الاستعداد، بينما تومض نافذة "TIME"، وتعرض وقت الإعداد، اضغط على "SPEED، SPEED+" - لإعداد وقت التشغيل المتوقع، اضغط على "MODE" مفتاح لإدخال معلمة البرنامج، ثم قم بإعداد معلمة الفترة الزمنية الأولى، عن طريق مفتاح "SPEED" / "SPEED +" أو مفتاح الاختصار لضبط السرعة؛ اضغط على مفتاح "MODE" لإنهاء إعداد الفترة الزمنية الأولى، وإدخال إعداد الفترة الزمنية التالية، حتى إعداد الفترة الزمنية العشرين بالكامل. سيتم الاحتفاظ بالمعلومات بشكل دائم حتى إعادة الضبط، ولن يتم فقدان جميع المعلومات عند إيقاف التشغيل.

2. اختيار وبدء تشغيل البرنامج المحدد من قبل المستخدم:

في حالة الاستعداد، اضغط باستمرار على "PROG". اضغط على المفتاح حتى يتم عرض البرنامج المتوقع من قبل المستخدم U1/U2/U3، و قم بإعداد وقت التشغيل، واضغط على مفتاح "START" لتشغيل جهاز المشي.

1.10. اختبار الدهون في الجسم:

في حالة الاستعداد، اضغط على "PROG". للدخول إلى برنامج FAT (اختبار اللياقة البدنية). اضغط على "الوضع" للدخول إلى برنامج F-1، F-2، F-3، F-4، F-5، F-1 (الجنس)، F-2 (العمر)، F-3 (الارتفاع)، F-4 (الوزن)، F-5 (الاختبار البدني)، اضغط على SPEED + / SPEED - لتعيين المعلمة 01-04 (انظر الجدول التفصيلي أدناه)، ثم اضغط على "MODE" للدخول إلى برنامج F-5 للاختبار البدني. في هذه الحالة، أمسك لوحة النبض بالمقبض لمدة 5-6 ثوانٍ وستعرض الدهون، وتحقق مما إذا كان الوزن يتطابق مع طولك.

FAT هو قياس العلاقة بين الطول والوزن، وليس نسبة الجسم. فات مناسب لكل رجل وامرأة؛ فهو يوفر أساساً مهمة لضبط الوزن مع المؤشرات الصحية الأخرى. تكون نسبة الدهون المثالية بين 20-24، أي إذا كانت أقل من 19 فهي نحافة شديدة، وإذا كانت بين 25-29 فهي زيادة في الوزن وإذا كانت أكثر من 30 فهي سمنة.

F--1	جنس	01 (رجل)	02 (امرأة)
F--2	عمر	10-----99	
F--3	ارتفاع	100-----200	
F--4	وزن	20-----150	
F--5	سمين	≤ 19	نقص الوزن
	سمين	$= (20--24)$	الوزن الطبيعي
	سمين	$= (25--29)$	زيادة الوزن
	سمين	≥ 30	بدانة



1.11. مكبر صوت بلوتوث مدمج:

1. قم بتشغيل وظيفة Bluetooth بالهاتف، ثم ابحث عن أجهزة Bluetooth.
2. قم بإقران هاتفك بجهاز المشي عبر البلوتوث.
3. قم بتشغيل بعض الموسيقى في هاتفك، ثم سيتم تشغيلها بواسطة مكبر الصوت الموجود على جهاز المشي.

1.7. الأوضاع اليدوية

1.7.1. كيفية الدخول إلى الوضع اليدوي:

- A. قم بتشغيل مصدر الطاقة؛ ثم أدخل مباشرة في الوضع العادي ضمن الوضع اليدوي.
B. في حالة التوقف، اضغط على MODE لتحديد الوضع العادي، والعد التنازلي للوقت، والعد التنازلي للسرعات الحرارية، والعد التنازلي للمسافة ضمن الوضع اليدوي.

1.7.2. ضبط الوظائف في الوضع اليدوي: ضبط الوقت والمسافة والسرعات الحرارية

- A. عند الدخول إلى الوضع اليدوي، يتم عرض الوقت على أنه 0:00؛
B. في الوضع اليدوي، اضغط على MODE للدخول إلى وضع العد التنازلي للوقت؛ ستعرض نافذة الوقت والوميض؛ الوقت الأولي هو 30:00؛ ضبط وقت العد التنازلي بواسطة SPEED +/- SPEED - نطاق ضبط الوقت: 5:00-99:00؛ كل مرة زيادة/نقصان ستكون 1:00.
C. في وضع العد التنازلي للوقت، اضغط على الوضع للدخول إلى وضع العد التنازلي للمسافة؛ سيتم عرض المسافة الأولية على أنها 1.00 كم؛ ضبط المسافة بواسطة SPEED +/- SPEED - في نطاق 1.0-99.0 كم/ميل؛ في كل مرة زيادة / نقصان ستكون 1 كم.
D. في وضع العد التنازلي للمسافة، اضغط على الوضع للدخول إلى وضع العد التنازلي للسرعات الحرارية؛ سيتم عرض المسافة الأولية على أنها 50.0 كيلو كالوري؛ اضبط السرعات الحرارية بواسطة SPEED +/- SPEED - في حدود 20.0-990.0 سرعة حرارية؛ في كل مرة زيادة / نقصان ستكون 10.0 سرعة حرارية.

1.7.3. التشغيل في الوضع اليدوي:

- A. اضغط على إبدأ وسيبدأ المحرك في العمل بعد 3 ثوانٍ من العد التنازلي؛ ستكون السرعة الأولية 0.8 كم/ساعة للنظام المتري أو 0.5 ميل في الساعة للنظام الإمبراطوري؛
B. اضغط على SPEED +/- SPEED - لضبط السرعة؛
C. اضغط على اختصارات السرعة لإعداد السرعة المحددة على المفتاح بسرعة؛
D. عندما يكون المحرك قيد التشغيل، اضغط على "إيقاف" وسيبتاط المحرك ويتوقف أخيرًا؛
E. قم بإزالة قفل الأمان لإيقاف تشغيل المحرك بشكل عاجل؛ بعد ذلك، ستعرض نافذة LCD "---" وسيصدر الجرس صوتًا قصيرًا لـ Bi-Bi.
م. عندما يقل الوقت المحدد إلى الصفر أو عندما تنخفض السرعات الحرارية المحددة إلى الصفر، أو عندما تقل المسافة المحددة إلى الصفر، ستتنخفض السرعة تدريجيًا حتى توقف الماكينة، وسيصدر الجرس إنذارًا قصيرًا "Bi-Bi-Bi"، وستعرض نافذة السرعة النهائية؛ بعد مرور 5 ثوانٍ، سيعود الجهاز إلى حالة الاستعداد وسيصدر الجرس إنذارًا طويلًا "Bi-Bi"؛
F. ستزداد المعلومات التي لم يتم ضبطها للأمام، وسيتم إعادة ضبطها بعد الوصول إلى الحد الأعلى لنطاق العرض؛ في الوضع اليدوي، ستتوقف الآلة عندما يتراكم الوقت لأكثر من 99:59 (100 دقيقة).

1.8. برامج محددة مسبقًا

وينقسم كل برنامج إلى 20 قسمًا؛ سيتم توزيع وقت التشغيل بالتساوي على كل قسم من أقسام البرنامج. فيما يلي مخطط تشغيل البرنامج المكون من 12 قسمًا.

وقت برنامج	زمن الإعداد / 20 = كل جزء من زمن التشغيل																			
	1	2	3	4	5	6	7	8	9	10	11	12	13	14	15	16	17	18	19	20
P1 سرعة	2	3	3	4	5	3	4	5	5	3	4	5	4	4	4	2	3	3	5	3
P2 سرعة	2	4	4	5	6	4	6	6	6	4	5	6	4	4	4	2	2	5	4	2
P3 سرعة	2	4	4	6	6	4	7	7	7	4	7	7	4	4	4	2	4	5	3	2
P4 سرعة	3	5	5	6	7	7	5	7	7	8	8	5	9	5	5	6	6	4	4	3
P5 سرعة	2	4	4	5	6	7	7	5	6	7	8	8	5	4	3	3	6	5	4	2
P6 سرعة	2	4	4	4	5	6	8	8	6	7	8	8	6	4	4	2	5	4	3	2
P7 سرعة	2	3	3	3	4	5	3	4	5	3	4	5	3	3	3	6	6	5	3	3
P8 سرعة	2	3	3	6	7	7	4	6	7	4	6	7	4	4	4	2	3	4	4	2
P9 سرعة	2	4	4	7	7	4	7	8	4	8	9	9	4	4	4	5	6	3	3	2
P10 سرعة	2	4	5	6	7	5	4	6	8	8	6	6	5	4	4	2	4	4	3	3
P11 سرعة	2	5	8	10	7	7	10	10	7	7	10	10	5	5	9	9	5	5	4	3
P12 سرعة	3	4	9	9	5	9	5	8	5	9	7	5	5	7	9	9	5	7	6	3

3. "بروغ". يرمز إلى مفتاح البرنامج: في وضع الاستعداد، اضغط على المفتاح، ويمكنك تحديد الوضع اليدوي "0.0" إلى "P1-P12"، و"U1-U3"، وHRC3 (اختياري) وبرامج FAT المختلفة؛ الوضع اليدوي هو الوضع الافتراضي، السرعة الافتراضية هي 0.8 كم/ساعة، وسرعة التشغيل القصوى هي 14.0 كم/ساعة. في النظام البريطاني، السرعة الافتراضية 0.5 ميل في الساعة، وسرعة التشغيل القصوى هي 8.7 ميل في الساعة.
4. "MODE" يرمز إلى مفتاح الوضع، في وضع الاستعداد، اضغط على المفتاح الذي يمكنك تكرار ضبط H-1 إلى H-3 أوضاع العد التنازلي المختلفة. H-1 هو وضع العد التنازلي للوقت، H-2 هو وضع العد التنازلي للمسافة، H-3 هو وضع العد التنازلي للسرعات الحرارية؛ يمكن ضبط جميع معلمات الوضع عن طريق مفتاح السرعة +/-، ثم اضغط على مفتاح "START" لبدء تشغيل جهاز المشي.
5. مفاتيح السرعة: "+SPEED" و"- SPEED" هي مفاتيح تسريع وتباطؤ: يمكن استخدامها لضبط إعدادات المعلمات عند إعداد معلمات جهاز المشي. عندما يتم تشغيل جهاز المشي، يتم استخدامه لضبط السرعة بمقدار 0.1 كم/الوقت؛ بعد الضغط على الزر لأكثر من ثانيتين، سيتم تحقيق التسارع والتباطؤ التلقائي المستمر. هناك مفاتيح سريعة على الدرابزين.
6. مفاتيح اختصار السرعة: يمكن تعديل السرعة مباشرة إلى 2 كم/ساعة، 4 كم/ساعة، 6 كم/ساعة، 8 كم/ساعة، 10 كم/ساعة و12 كم/ساعة عن طريق مفاتيح اختصار السرعة عند تشغيل جهاز المشي.
7. عند إيقاف تشغيل قفل الأمان، اضغط في نفس الوقت على "PROG". + مفتاح "MODE" لمدة 5 ثوانٍ، تقوم الشاشة بالتبديل بين الأنظمة الإمبراطورية والمترية. العرض "14.0" يعني الأنظمة المترية، العرض "8.7" يعني الأنظمة الإمبراطورية.

1.5 وظيفة العرض

1.5.1 عرض السرعة

عرض سرعة التشغيل الحالية.


1.5.2 عرض الوقت

عرض وقت التشغيل تحت الوضع اليدوي أو وقت تشغيل العد التنازلي تحت الوضع والمبرمج.

1.5.3 الخطوات/DIS./CAL. عرض

قم بتبديل مسافة العرض أو مسافة العد التنازلي، والسرعات الحرارية أو السرعات الحرارية للعد التنازلي وخطوات التشغيل الحالية.

❖ تذكير التشحيم:

تعمل المشاية بشكل كامل بعد كل 300 كيلومتر، ستضيء الشاشة الأيقونة . في وضع الاستعداد، قم بإزالة مفتاح الأمان ثم استمر في الضغط على زر "STOP" في نفس الوقت حتى يأتي صوت "Bi Bi" ويُلغى هذا التذكير. وبعد 300 كيلومتر، تعمل الحلقة مرة أخرى.

ملاحظة: خطوات الجري صالحة للمستخدمين عندما تكون السرعة أقل من 3.0 كم/ساعة أو أكثر من 16 كم/ساعة، وذلك بسبب الاختلافات في وزن المستخدم ومعدل الخطوات.

1.5.4 عرض معدل ضربات القلب

كشف إشارات معدل الحرارة وعرض قيمة النبض.

1.5.6 نطاق عرض البيانات لمختلف المعلمات:

الوقت: 0:00 - 99:59 (دقيقة)

المسافة: 0.00 - 99.9 (كم)

السرعات الحرارية: 0.0 - 999 (كبي سي)

السرعة: 0.8 - 14.0 (كم/ساعة)

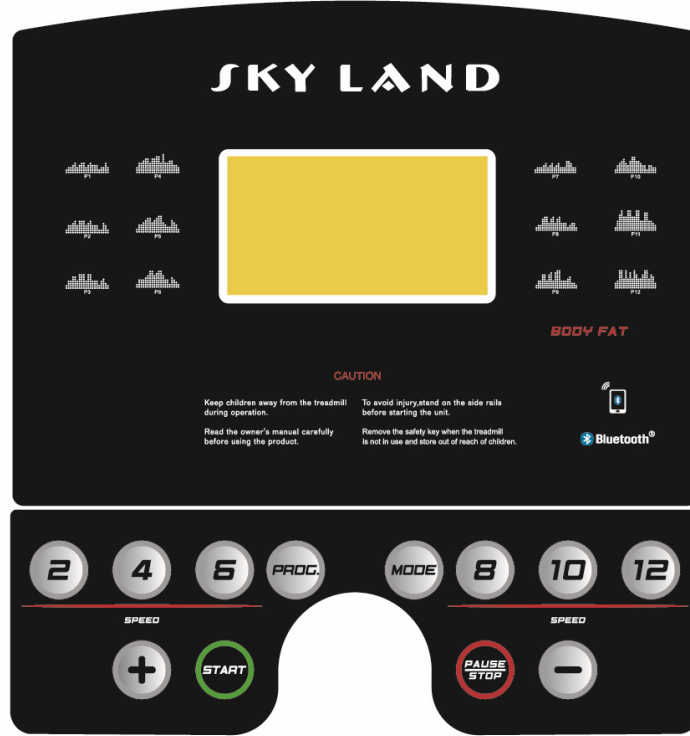
النبض: 50 - 200 (نبضة في الدقيقة)

1.6 وظيفة قياس معدل ضربات القلب

أثناء توصيل جهاز المشي بالطاقة، استمر في الضغط على جهاز اختبار النبض لمدة 5 ثوانٍ وسيتم عرض قيمة معدل ضربات القلب. القيمة الأولية هي معدل ضربات القلب المقاس بالفعل، ونطاق العرض هو: 50-200 مرة/دقيقة. في عملية قياس نبضات القلب، سيكون هناك رمز على شكل قلب يومض. معدل ضربات القلب المعروض هو للإشارة فقط ولا يمكن استخدامه كبيانات طبية.

تعليمات العملية

1. مواصفات الوظيفة



1.1. يبدأ

بدء التشغيل الطبيعي بعد العد التنازلي لمدة 3 ثوانٍ.

1.2. عدد البرامج

الأوضاع اليدوية، 12 برنامجًا محددًا مسبقًا، 3 برامج إعداد المستخدم، 3 HRC، FAT.

1.3. وظيفة القفل الآمن

- قد تؤدي إزالة قفل الأمان في أي وضع إلى إبطاء جهاز المشي بسرعة حتى يتوقف. سيتم عرض "---" على الفور على النافذة، وسيصدر صوت الجرس "Bi, Bi" بشكل مستمر.
- الأضرار غير صالحة في هذه الحالة.
- قم باستعادة قفل الأمان، وستعرض النافذة لمدة ثانيتين ثم تدخل في حالة الاستعداد، وانتظر إدخال الأوامر.

1.4. الوظيفة الرئيسية

"بدء"، "إيقاف/إيقاف مؤقت"، "PROG."، "MODE"، "SPEED"/"-"، "مفاتيح اختصار السرعة:

2، 4، 6، 8، 10، 12.

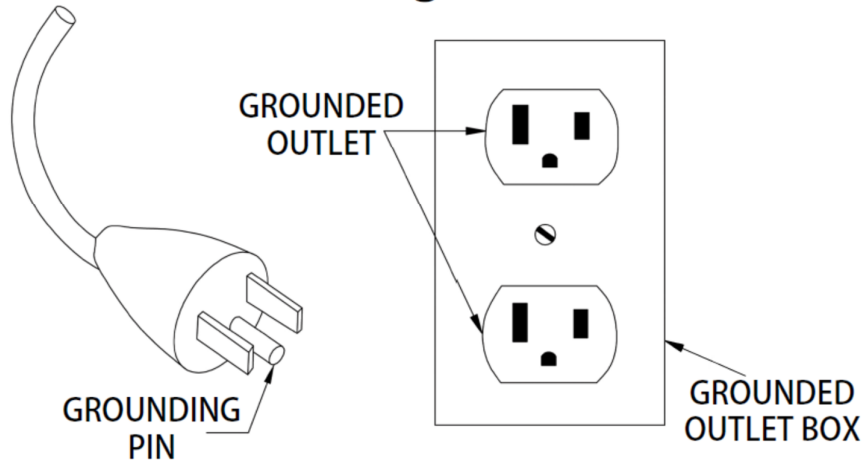
1. "البدء" هو مفتاح النجمة. اضغط على "بدء" عندما يكون جهاز المشي في حالة التوقف، وسيتم عرض السرعة على أنها "0.8"، وسيتم تشغيل جهاز المشي.
2. "PAUSE/STOP" هو مفتاح الإيقاف، اضغط على "PAUSE/STOP" أثناء تشغيل جهاز المشي، وسيوقف جهاز المشي، ولكن سيتم الاحتفاظ بجميع البيانات وإيقافها مؤقتًا. إذا قمت الآن بالضغط على "START"، فسوف يستمر جهاز المشي في العمل وسيتم تشغيل جميع البيانات. أثناء وجودك في حالة الإيقاف المؤقت، إذا قمت بالضغط على "PAUSE/STOP"، فسيتم مسح البيانات وسيكون جهاز المشي في الوضع اليدوي بعد إيقاف جهاز المشي تمامًا.

طرق التأريض

يجب أن تركز هذه المنتجات. إذا حدث عطل أو تعطل، فإن التأريض يوفر مسارًا ذا مقاومة أقل للتيار الكهربائي لتقليل خطر التعرض لصدمة كهربائية. هذا المنتج مزود بسلك به موصل تأريض الجهاز وقابس تأريض. يجب توصيل القابس بمنفذ مناسب تم تركيبه وتأريضه بشكل صحيح وفقًا لجميع القوانين واللوائح المحلية.

خطر - قد يؤدي التوصيل غير الصحيح لموصل تأريض الجهاز إلى خطر التعرض لصدمة كهربائية. تحقق مع كهربائي أو فني مؤهل إذا كانت لديك شكوك حول ما إذا كان المنتج مؤرضًا بشكل صحيح. لا تقم بتعديل القابس المرفق مع المنتج - إذا لم يكن مناسبًا للمنفذ، فقم بتركيب منفذ مناسب بواسطة كهربائي مؤهل. هذا المنتج للاستخدام على دائرة اسمية 220 فولت. لا ينبغي استخدام أي محول مع هذا المنتج.

Grounding Methods

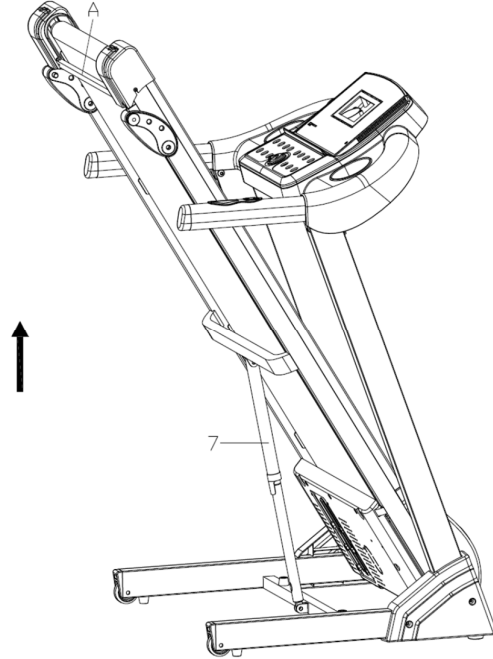


المقياس التقني

حجم التجميع (مم)	1520x752x1180	قوة	2.0 HP
حجم الطي (مم)	900x740x1325	المدخلات الحالية	220V - 240V
سطح الجري (مم)	430x1200	تكرار	50 Hz - 60 Hz
الوزن الصافي	44 KG	مدى السرعة	0.8-14 KM/H
الوزن الأقصى	100 KG	يميل	دليل 3 مستويات

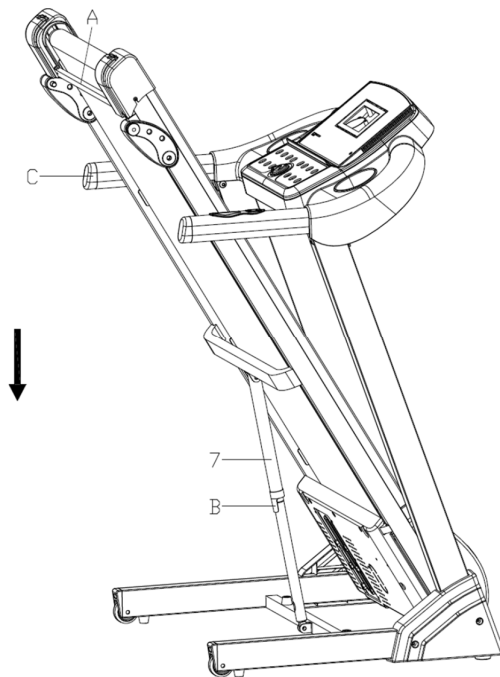
الخطوة 4:

عند طي الجهاز:
ضع يديك على المكان أ، وارفع الآلة، ثم ادفعها إلى اتجاه السهم، وأوقفها عند سماع الصوت الصادر من الأسطوانة (7).
ملاحظة: افصل سلك الطاقة وتأكد من توقف جهاز المشي تمامًا قبل طيه. يرجى عدم تشغيله بعد طي جهاز المشي.



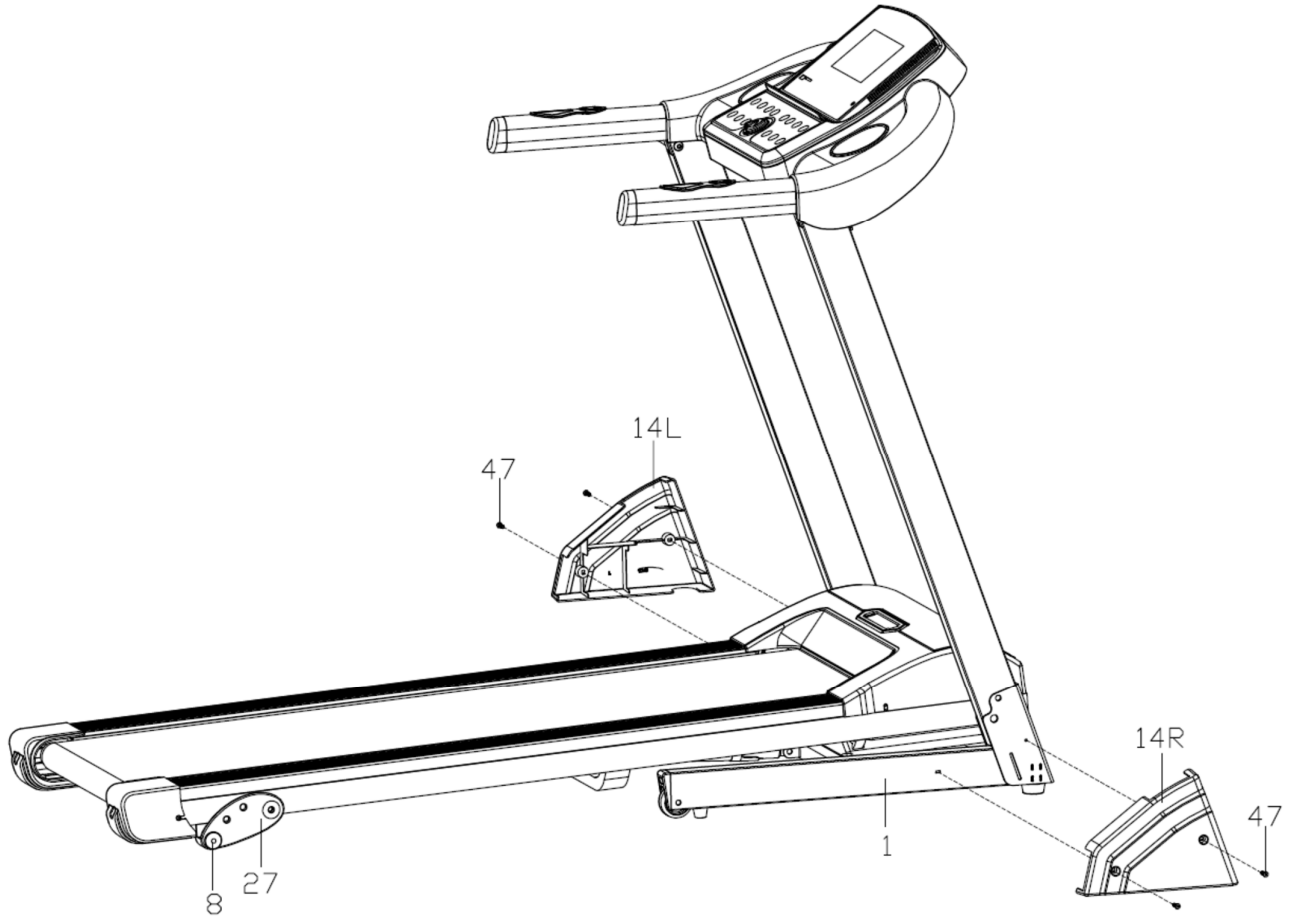
الخطوة 5:

عند فتح الجهاز:
أمسك المكان (أ) بيديك، واضرب مكان (ب) من الأسطوانة (7) بقدمك اليمنى، وادفع لوحة التشغيل إلى مستوى المكان (ج)، ثم ينزل لوح التشغيل تلقائيًا.



الخطوة 3:

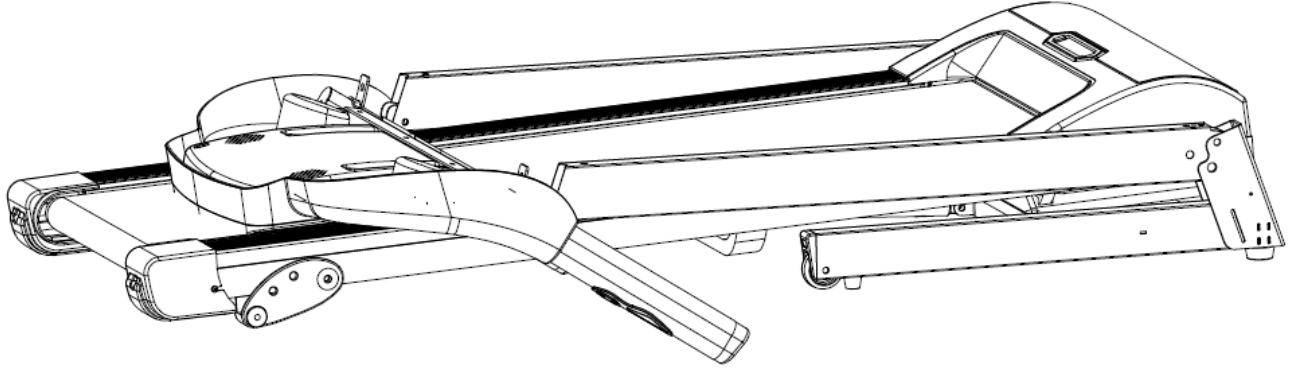
قم بتركيب غطاء القاعدة (L/R14) بالإطار السفلي (1)، وثبته بمسمار رأس المقلاة المتقاطعة (47).
ملحوظة: توجد 3 فتحات على اللوحة القابلة للتعديل (27)، وتتوفر 3 تدرجات عن طريق ضبط هذه
الفتحات والسدادة القابلة للتعديل (8).



تعليمات التجميع

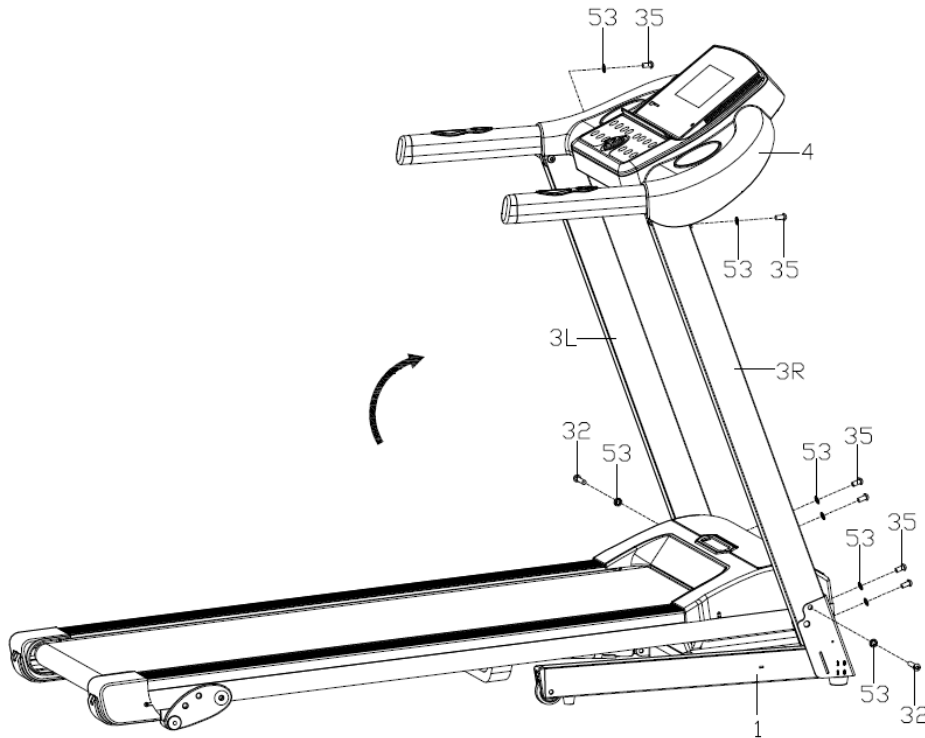
الخطوة 1:

افتح العبوة، وأخرج جميع الأجزاء، ثم ضع الإطار الرئيسي على الأرض المسطحة. (لا تقطع أشرطة التعبئة الآن).



الخطوة 2:

1. قم بقطع الأشرطة عندما يكون الإطار الرئيسي في مكانه جيدًا (ملاحظة: لا تحركه بعد الآن)
2. ارفع مجموعة الأنبوب المستقيم (L/R3)، وإطار الكمبيوتر (4) باتجاه اتجاه السهم كما هو موضح.
3. قم بلف الأنبوب المستقيم (L/R3) الموجود على الإطار السفلي (1) باستخدام مسامير Allen (32)، ومسامير Allen (35) وفلكة القفل (53). لا تقم بربط المسامير الآن.
4. قم بلف إطار الكمبيوتر (4) بإحكام على الأنبوب العمودي (L/R3) باستخدام مسامير ألين (35) وفلكة القفل (53). الآن أحكم ربط جميع البراغي.



احتياطات السلامة الهامة

1. قم بتوصيل سلك الطاقة الخاص بجهاز المشي مباشرةً بدائرة مؤرضة مخصصة. يجب أن تركز هذه المنتجات. إذا كان به عطل، فإن التأريض يوفر مسارًا ذا مقاومة أقل للتيار الكهربائي لتقليل خطر التعرض لصدمة كهربائية.
2. ضع جهاز المشي على سطح مستوٍ وواضح. لا تضع جهاز المشي على سجادة سميكة لأنه قد يتداخل مع التهوية المناسبة. لا تضع جهاز المشي بالقرب من الماء أو في الخارج.
3. ضع جهاز المشي بحيث يكون قابس الحائط مرتئيًا ويمكن الوصول إليه.
4. لا تقم مطلقًا بتشغيل جهاز المشي أثناء وقوفك على سير المشي. بعد تشغيل الطاقة وضبط التحكم في السرعة، قد يكون هناك توقف مؤقت قبل أن يبدأ سير المشي في التحرك، قف دائمًا على حاجزي القدم على جانبي الإطار حتى يتحرك الحزام.
5. ارتداء الملابس المناسبة عند ممارسة التمارين على جهاز المشي. لا ترتدي ملابس طويلة وفضفاضة قد تعلق في جهاز المشي. قم دائمًا بارتداء أحذية الجري أو التمارين الرياضية بنعال مطاطية.
6. تأكد من توصيل مصدر الطاقة ومن أن قفل الأمان فعال قبل استخدام جهاز المشي. قم بتثبيت جانب واحد من قفل الأمان على جهاز المشي وقم بتثبيت الجانب الآخر على ملابسك أو حزامك، مما سيمكنك من سحب قفل الأمان على الفور في حالة الطوارئ.
7. افصل سلك الطاقة دائمًا قبل إزالة غطاء محرك جهاز المشي.
8. تأكد من وجود مساحة لا تقل عن 1*2م خلف جهاز المشي.
9. أبعد الأطفال الصغار عن جهاز المشي أثناء التشغيل.
10. أمسك دائمًا الدرابزين عند المشي أو الجري في البداية على جهاز المشي، حتى تشعر بالارتياح عند استخدام جهاز المشي.
11. قم دائمًا بربط حبل سحب الأمان بملابسك عند استخدام جهاز المشي. إذا زادت سرعة جهاز المشي فجأة بسبب عطل إلكتروني أو زيادة السرعة عن غير قصد، فسوف يتوقف جهاز المشي بشكل مفاجئ عند فصل دبوس السحب من وحدة التحكم.
12. في حالة حدوث أي خلل أثناء عملية الاستخدام، يرجى إزالة قفل الأمان على الفور، والإمساك بالمقود والقفز على الحافتين، ثم النزول من جهاز المشي بعد توقفه.
13. في حالة عدم استخدام جهاز المشي، يجب فصل سلك الطاقة عن طريق إزالة دبوس سحب الأمان.
14. ضع مفتاح الأمان بعيدًا في مكان لا يمكن للأطفال الوصول إليه. يجب أن يكون القاصرون برفقة البالغين عند استخدام جهاز المشي.
15. قبل البدء بأي برنامج تمرين، استشر طبيبك أو أخصائي الصحة. يمكنه المساعدة في تحديد وتيرة التمرين وشدته (منطقة القلب المستهدفة) والوقت المناسب لعمرِك وحالتك الخاصة. إذا كان لديك أي ألم أو ضيق في صدرك، أو عدم انتظام ضربات القلب، أو ضيق في التنفس، أو تشعر بالإغماء أو أي إزعاج أثناء ممارسة الرياضة، توقف! استشر طبيبك قبل المتابعة.
16. إذا لاحظت أي تلف أو تآكل في قابس التيار الكهربائي أو في أي قسم من سلك التيار الكهربائي، فيرجى استبدالها على الفور بواسطة كهربائي مؤهل - لا تحاول تغييرها أو إصلاحها بنفسك.
17. في حالة تلف سلك التيار الكهربائي، يجب استبداله من قبل الشركة المصنعة أو وكيل الخدمة التابع لها أو أشخاص مؤهلين بشكل مماثل لتجنب المخاطر.
18. ضع قدميك على الحاجز الجانبي قبل استخدام جهاز المشي، واربط دائمًا حبل سحب الأمان بملابسك. أمسك شريط المقبض قبل أن يتحرك حزام الجري جيدًا (اشعر بسرعة الجري بقدمك الواحدة قبل استخدامه). لتجنب فقدان الرصيد، يرجى إبطاء السرعة إلى أدنى مستوى أو إزالة الأمان. وأمسك شريط المقبض للانتقال إلى السكة الجانبية عندما لا يكون مفتاح الطوارئ أو الأمان متصلًا.
19. تأكد من توقف جهاز المشي قبل طيه. يرجى عدم تشغيله بعد طي جهاز المشي.

تحذير

- ✚ عند استخدام جهاز المشي هذا، استمر في ربط حبل مفتاح الأمان بملابسك.
- ✚ أثناء الجري، حافظ على تأرجح يديك بشكل طبيعي، وتحقق عينك للأمام ولا تنظر أبدًا إلى قدميك.
- ✚ زيادة السرعة خطوة بخطوة عند الجري.
- ✚ عند حدوث حالة طارئة، قم بإزالة "مفتاح الأمان" على الفور.
- ✚ اترك جهاز المشي بعد إيقاف سير الجري بشكل كامل.

تحذير: اقرأ تعليمات التجميع بعناية، واتبع التعليمات عند التجميع.

انتباه

1. قبل البدء بأي برنامج تمرين، استشر طبيبك أو أخصائي الصحة.
2. تحقق من أن جميع البراغي مغلقة بإحكام.
3. لا تضع جهاز المشي أبدًا في منطقة رطبة، وإلا فسيسبب ذلك مشاكل.
4. نحن لا نتحمل أي مسؤولية عن أي مشاكل أو أذى نتيجة للأسباب المذكورة أعلاه.
5. ارتداء الملابس والأحذية الرياضية قبل ممارسة رياضة الجري.
6. لا تمارس الرياضة بعد 40 دقيقة من تناول الوجبة.
7. لمنع الألم، يرجى الإحماء قبل التمرين.
8. استشارة الطبيب قبل ممارسة الرياضة إذا كنت تعاني من ارتفاع ضغط الدم.
9. جهاز المشي يستخدم للبالغين فقط.
10. توفير الرعاية الجيدة لكبار السن والأطفال والمعاقين والتوجيه والإشراف.
11. لا تقم بتوصيل أي شيء بأي جزء من أجزاء هذا الجهاز، وإلا فقد يتعرض للتلوث.
12. لا تقم بتوصيل الخط بمنصف الكابل؛ لا تقم بإطالة الكابل أو تغيير قابس الكابل؛ لا تضع أي شيء ثقيل على الكابل أو تضع الكابل بالقرب من مصدر الحرارة؛ يُمنع استخدام مقبس به عدة ثقوب، فقد يتسبب ذلك في نشوب حريق أو قد يتعرض الأشخاص للأذى بسبب الطاقة.
13. قم بإيقاف تشغيل الطاقة عند عدم استخدام الجهاز. عند انقطاع التيار الكهربائي، لا تسحب خط الطاقة للحفاظ على السلك دون انقطاع.
14. الحد الأقصى لوزن المستخدم 100 كجم.
15. قد لا تكون بيانات النبض دقيقة للغاية، لذا لا يمكن استخدامها للأغراض الطبية. الإفراط في ممارسة الرياضة قد يسبب الإصابة، وحتى الموت. إذا كان لديك شعور بالدوخة أو المرض أو أي أعراض غير طبيعية أخرى، فيرجى التوقف عن التدريب واستشارة الطبيب على الفور.

جدول المحتويات

٣	تحذير
٣	انتباه
٤	احتياطات السلامة الهامة
٥	تعليمات التجميع
٨	طرق التأريض
٨	المقياس التقني
٩	تعليمات العملية
١٤	استكشاف الأخطاء وإصلاحها
١٥	تعليمات التمرين
١٦	تعليمات الصيانة
١٨	مخطط الانفجار
١٩	قائمة أجزاء مخطط الانفجار



Need Help?

تحتاج مساعدة؟

Call For Technical Support.
اتصل للحصول على الدعم الفني.

United Arab Emirates

الإمارات العربية المتحدة

+971 56 501 5399

+971 54 308 4588

customercare@topskyland.com

<https://topskyland.com>

Saudi Arabia

المملكة العربية السعودية

+966 50 819 8548

+966 59 643 1174

customerservice@topskyland.com

<https://sa.topskyland.com>