



---

**USER's MANUAL**

---

**دليل المستخدم**

**TREADMILL**

**جهاز الجري**

**EM-1273**



**IMPORTANT!**

PLEASE READ THIS MANUAL CAREFULLY  
BEFORE USING THIS DEVICE.  
RETAIN THIS MANUAL FOR FUTURE  
REFERENCE.

**مهم!**

يرجى قراءة هذا الدليل بعناية قبل استخدام هذا  
الجهاز.

احتفظ بهذا الدليل للرجوع إليه في المستقبل.

## **Table Of Content**

Features	<b>3</b>
Precautions	<b>3</b>
Exploded Drawing	<b>6</b>
Spare Parts List	<b>7</b>
Assembly Instructions	<b>9</b>
Folding / Unfolding Instructions	<b>12</b>
Grounding Methods	<b>13</b>
Technical Parameter	<b>13</b>
Troubleshooting	<b>14</b>
Operational Instructions	<b>15</b>
Exercise Instructions	<b>20</b>
Maintenance Guidelines	<b>22</b>

# Features

Congratulations on choosing the motorized treadmill. You have taken the first step to a healthier and more rewarding lifestyle. The treadmill is especially designed to meet your needs. The following are the features of the treadmill.

Speed Range: 1~22 KM/H  
Automatic Incline: 20%  
Hand Pulse  
24 Pre-programs  
Bluetooth Fitshow App  
Input voltage: 220V 50-60HZ  
Foldable and easy moving  
Maximum User Weight Capacity: 150 kgs

# Precautions

TO REDUCE THE RISK OF ELECTRIC SHOCK, BURN, FIRE OR OTHER INJURY, PLEASE READ THE FOLLOWING CAUTIONS AND INFORMATION BEFORE OPERATING THIS TREADMILL.

- ❖ It is the responsibility of the owner to be sure that all the users of this treadmill are informed of all warning and precautions.
- ❖ Keep pets and small children away from the treadmill at all times.
- ❖ Never start the treadmill while you are standing on the walking belt.
- ❖ The treadmill is capable of high speeds. To avoid sudden jumps in speed, adjust the speed in small increments.
- ❖ Regularly inspect and tighten all parts of the treadmill. Keep hands away from all moving parts.
- ❖ Never leave the treadmill unattended while it is running. Always remove the safety key and move the on/off switch to the “off” position when the treadmill is not in use. Refer to the console instructions page of this manual for the location and operation of the on /off switch.
- ❖ Never leave the treadmill unattended when plugged in.
- ❖ When folding or moving the treadmill, make sure that the safety lock is fully engaged. Do not remove the motor cover unless instructed to do so by an authorized service representative. Servicing other than the procedures in this manual should be performed only by an authorized service representative.
- ❖ Keep the plug and power cord away from heated surfaces.
- ❖ Keep all electrical components, such as the motor, power cord and on/off switch away from water or other liquids to prevent shock. Do not set anything on the handrails, computer console or belt.

## **FOR YOUR OWN SAFETY, BE ADVISED OF THE FOLLOWING:**

- ❖ Assemble and operate the treadmill on a solid level surface. Keep at least four feet of clearance around the treadmill at all times.
- ❖ Always insert the safety key and attach the clip to your clothing on your waist before commencing your workout. If you should encounter problems and need to stop the motor quickly, simply pull the cord to disengage the safety key from the console. To continue operation, simply reinsert the safety key into the console.
- ❖ If the supply cord is damaged, it must be replaced by the manufacturer, its service agent
- ❖ or similarly qualified persons in order to avoid a hazard.
- ❖ Remove the safety key and store it in a safe place when the treadmill is not in use. Keep the safety key away from children.
- ❖ Wear the proper exercise clothing and shoes for your workout. Do not wear loose clothing or shoes with leather soles or heels. Be sure to tie long hair back.
- ❖ Keep all loose clothing and towels away from the running surface. The belt will not stop immediately if an object gets caught in the rollers or belt. Should an object gets caught, turn the unit off immediately.
- ❖ Proceed with caution when getting on or off the treadmill. Use the handrails whenever possible. Step onto the running belt only when it is running at a very slow speed. Do not step off the treadmill while the belt is moving.
- ❖ To get on or off the running surface, straddle the running surface by standing on the right and left platforms on each side of the belt before starting the belt (to begin your workout) and after it has stopped (at the end of your workout).
- ❖ Never attempt to turn around while on the treadmill with the belt running. Keep your head and body facing forward at all times.
- ❖ Never turn on the treadmill while someone is standing on the running surface.
- ❖ Do not rock the treadmill, stand on the handrails or computer console at any time.
- ❖ Do not overexert yourself during your workout. Stop your workout immediately if you feel overexerted. If you feel any pain or discomfort, please consult your physician.
- ❖ Do not attempt any service on the treadmill yourself other than the assembly and maintenance described in this manual. The treadmill is for household use only. Please refer to the customer service information contained in this manual should your treadmill require additional service other than that described in this manual.
- ❖ This appliance is not intended for use by persons (including children) with reduced physical, sensory or mental capabilities, or lack of experience and knowledge, unless they have been given supervision or instruction concerning use of the appliance by a person responsible for their safety. Children should be supervised to ensure that they do not play with the appliance.

**ELECTRICAL SAFETY:** This motorized treadmill must be grounded. Should it break or malfunction, grounding reduces the risk of shock. The treadmill is equipped with a power cord having an equipment-grounding conductor and a grounding plug. The plug must be inserted into an appropriate outlet that is properly installed and grounded in accordance with all local codes and ordinances.

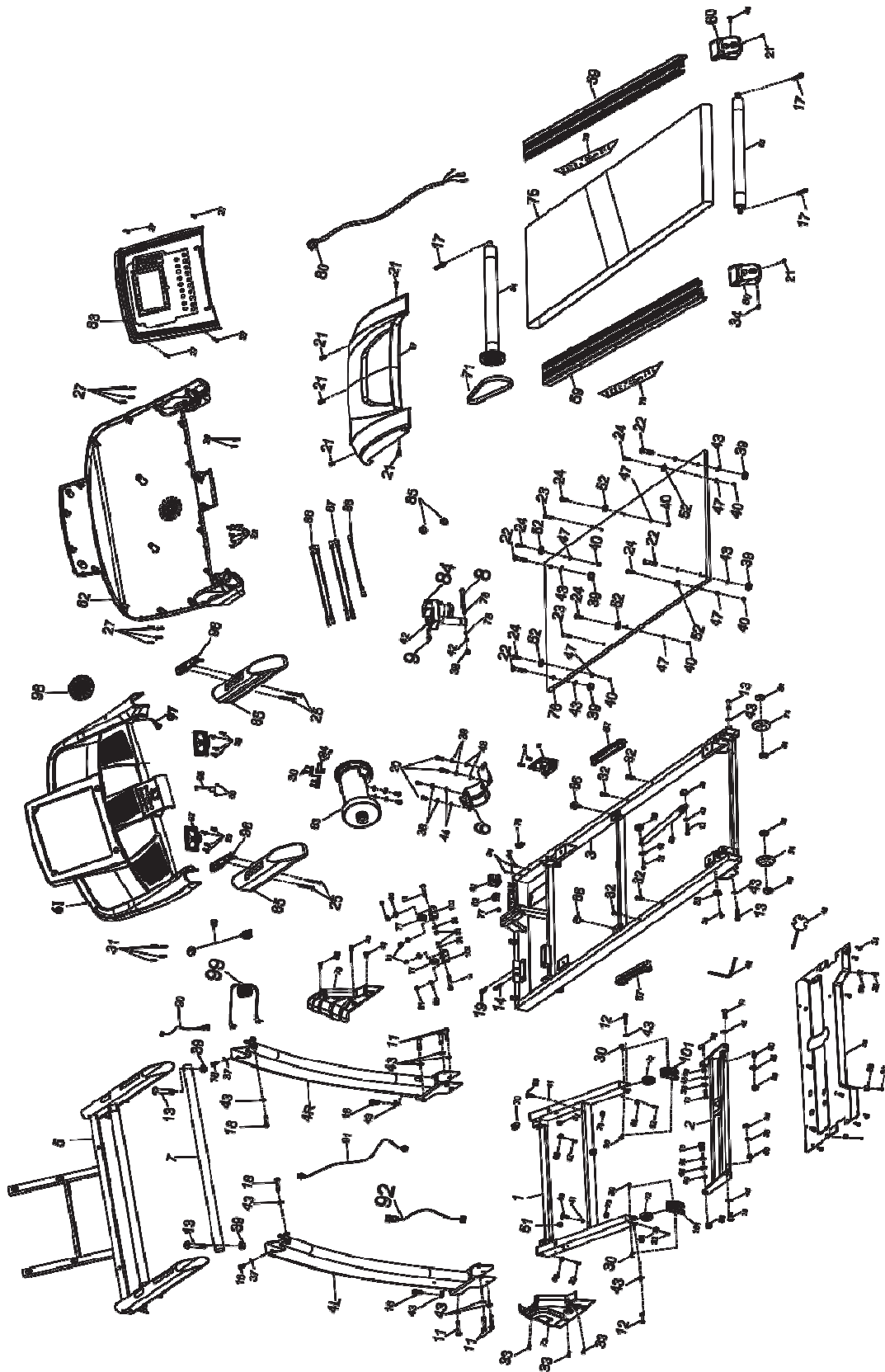
**IMPORTANT:** Improper connection of the equipment-grounding conductor can result in a risk of an electric shock. If you are in doubt as to whether the treadmill is properly grounded, check with a qualified electrician or service person. Do not modify the plug provided with the treadmill. If it does not fit the outlet, then get a proper outlet installed by a qualified technician.

**SURGE PROTECTION:** Although this treadmill is equipped with built-in surge protection, an external surge protector is still recommended. The treadmill will shut off automatically if it encounters a surge in power. A reset button is located at the lower front of the motor cover. If the treadmill should be shut down, turn the on/off switch to the “off” position, then press the reset button. The treadmill will now work properly.

## **IMPORTANT SAFETY INSTRUCTION**

- ❖ The machine is for home use
- ❖ The voltage for the machine is 220V.
- ❖ Before operating the machine, please do 10-minute warm-up and wear clothes and shoes that are suitable for sports
- ❖ Do not stand on the motorized treadmill when you adjust, test or start the motorized treadmill.
- ❖ Be careful when you get on or off the machine. Before starting the machine, please grab the handlebars and place your feet on the side rails (not the running belt). After starting the machine, stand on the belt with the machine operating at the lowest speed. Then increase the speed gradually. Before getting off the machine, please decrease the speed to the lowest level in case of any danger.
- ❖ When operating, press the safety at any time, the motor will stop working and the controller will give warnings.
- ❖ Children should be supervised by adults when they play on or beside the machine.
- ❖ The motorized treadmill should be protected from sunshine, damp and dirt. All the parts shall be cleaned often.
- ❖ When the machine is free from using for a long time, please don't place any objects or stand on the machine.

# Exploded Drawing



# Spare Parts List

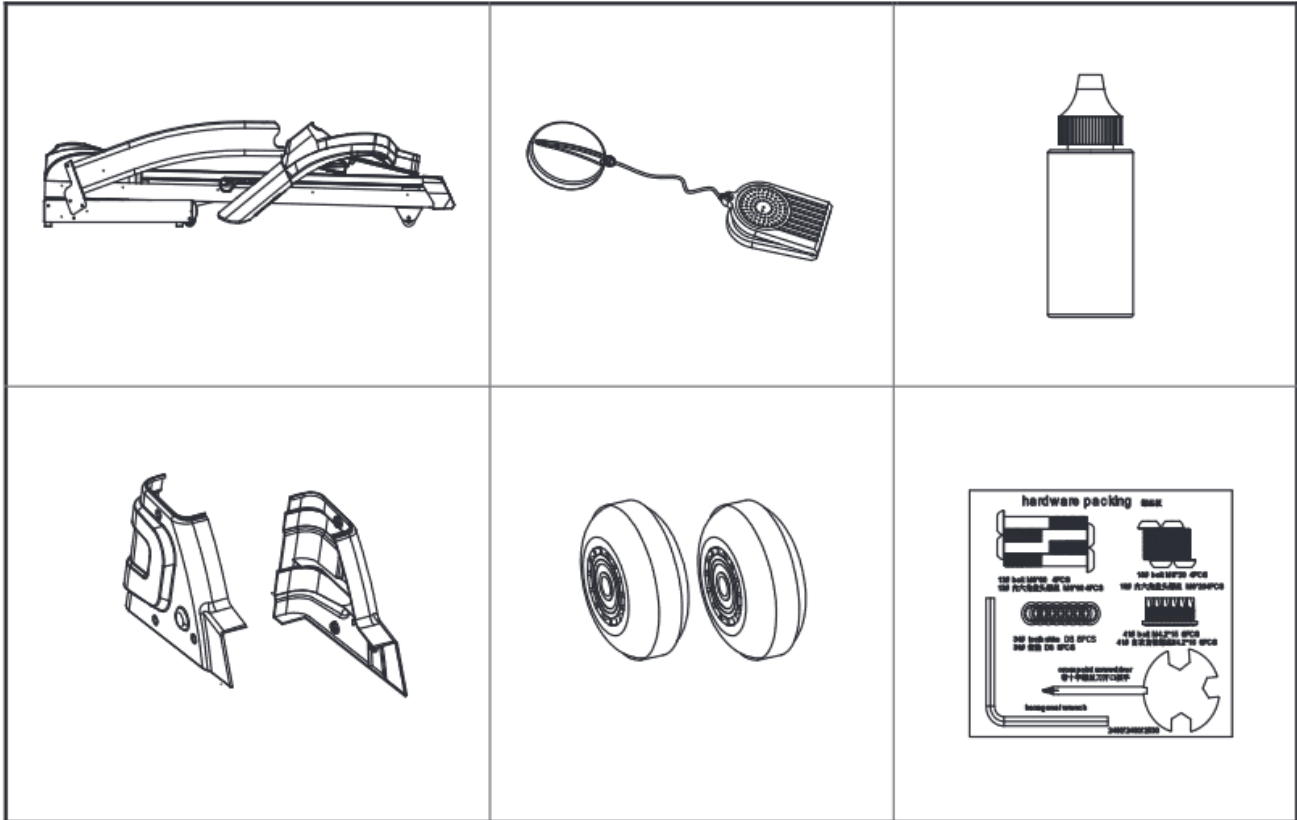
No.	Parts Name	Qty
1	Base frame	1
2	Incline base	1
3	Main frame	1
4	Left & right upright post	Each 1
5	Computer frame	1
6	Motor base	1
7	Round tube	1
8	Hexagon head bolt M10*95	1
9	Hexagon head bolt M10*45	1
10	Hexagon head bolt M10*30	4
11	Hexagon head bolt M8*60	6
12	Hexagon head bolt M8*45	3
13	Hexagon head bolt M8*40	4
14	Hexagon head bolt M8*35	1
15	Hexagon head bolt M8*25	1
16	Hexagon head bolt M8*15	4
17	Screw M8*65	3
18	Screw M8*40	2
19	Screw M8*25	1
20	Screw M8*20	4
21	Across bolt M5*10	9
22	Hexagon countersunk bolt M8*32 S5	4
23	Hexagon countersunk	2

No.	Parts Name	Qty
55	Back roller	1
56	Back wheel bearing	4
57	Motor up cover	1
58	Motor down cover	1
59	Rail side	2
60	Bracket adjustment	2
61	Computer up cover	1
62	Computer down cover	1
63	PCB	2
64	Base cover	2
65	PU foam	2
66	cushion	2
67	Rubber washer	2
68	Foot pad	6
69	Adjustment four pad	2
70	Line hole plug	2
71	Motor belt	1
72	Transportation wheel	2
73	Transportation wheel cover	2
74	Back wheel	2
75	Running belt	1
76	Running board	1
77	Power line bushing	1



# Assembly Instructions

## Hardware Packing List:

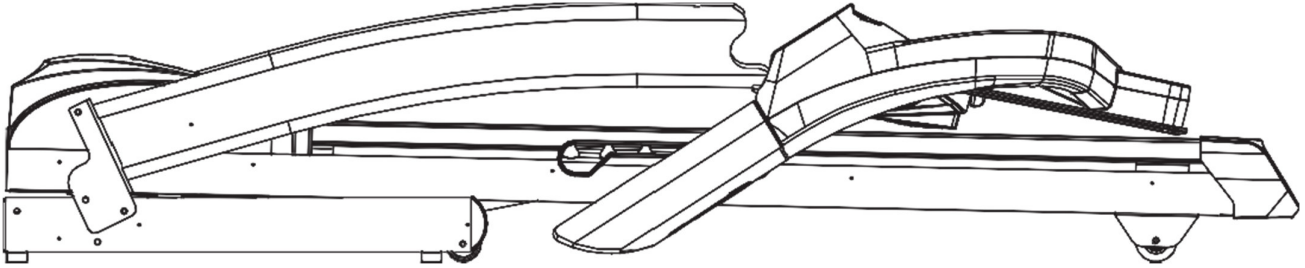


Part # Description	Quantity	Part # Description	Quantity
Main Frame	1 pc	Bolt (M8*15)	4 pcs
Safety Lock	1 pc	Arc Washer (D8)	2 pcs
Lubrication Oil	1 pc	Dental Pad (D8)	6 pcs
Protecting Cover (68L/68R)	1 pair	Screw (ST 4.2*15)	6 pcs
Spanner, Wrench	Each one	Transportation Wheel	2 pcs
Bolt (M8*60)	4 pcs		

**Note:** Above-described parts are all the parts you need to assemble this treadmill. Before you start to assemble, please check the hardware packing to make sure they are included. Please find tools in the hardware pack to help you assemble this treadmill easier.

## Step 1.

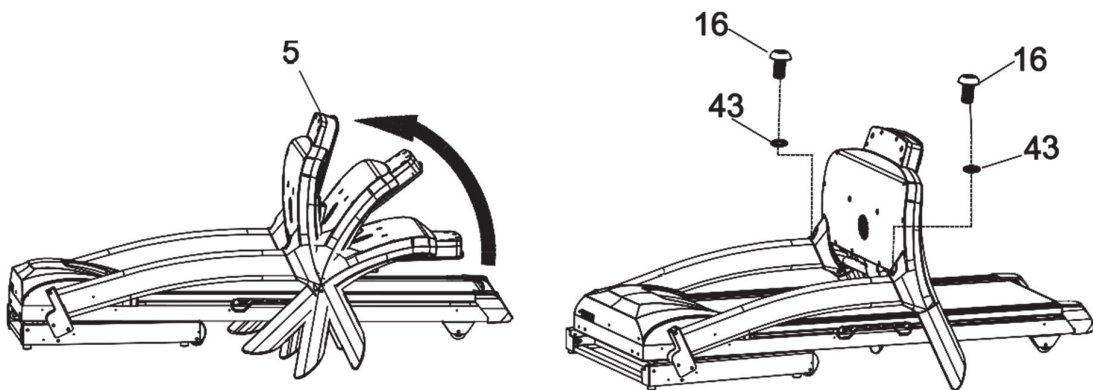
Open the carton, get out all the above spare parts, and put the main frame onto the level ground.



## Step 2.

Unfold the Console Frame (5) following the arrow direction as the picture show below.

Secure the Console Frame (5) to the left and right Upright Tubes (4L/R) using 2 Washers D8 (43) and 2 Bolts M8\*20 (16).

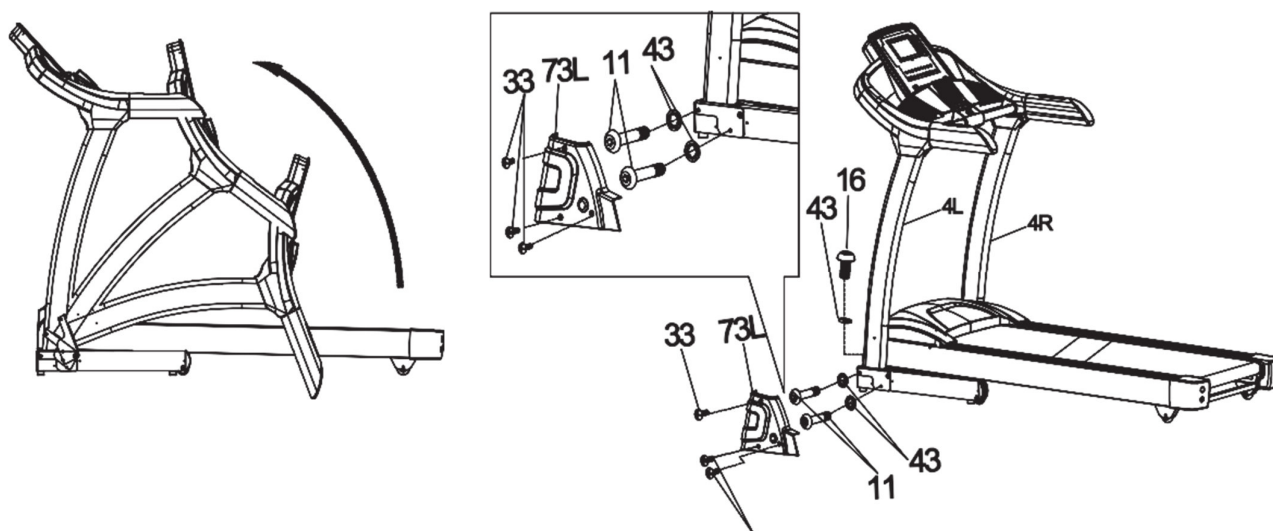


### Step 3.

Unfolding the Upright Tube (4L/R), and make sure to secure it with someone's help to hold the Upright Tube (4L/R) in case of any injury.

Secure tightly the left Upright Tube (4L) with base frame (1) using 1 bolt M8\*15 (16) 2 bolts M8\*60 (11), 3 dental pads (43), And then lock the right Upright Tube (3R) in the same way

Attach the left Protecting Guard (73L) to the left Upright Tube (4L) with 3 screws M4.2\*15 (33). Then assemble the right Protecting Guard (73R) onto to right Upright Tube (4R) in the same way.

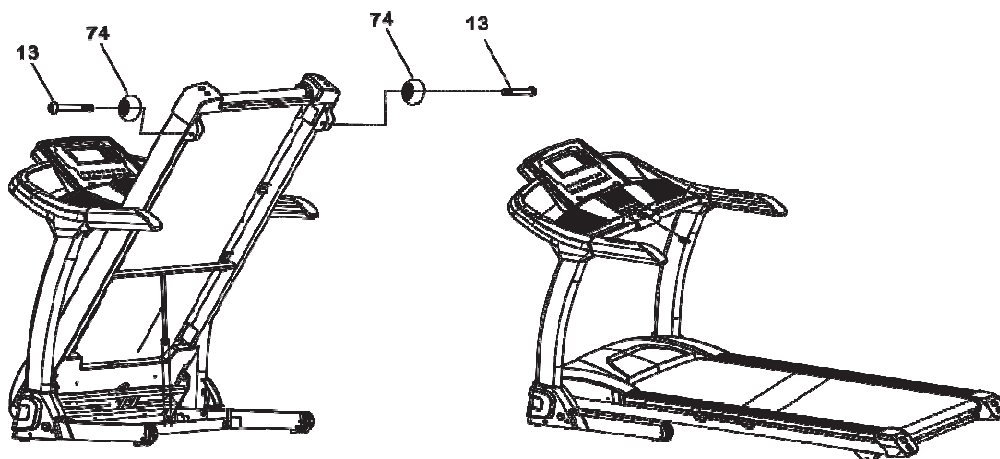


### Step 4.

Firstly, fold the treadmill, and then unscrew the screw (13).

Secure the transportation wheel (74) onto the main frame with the screw (13).

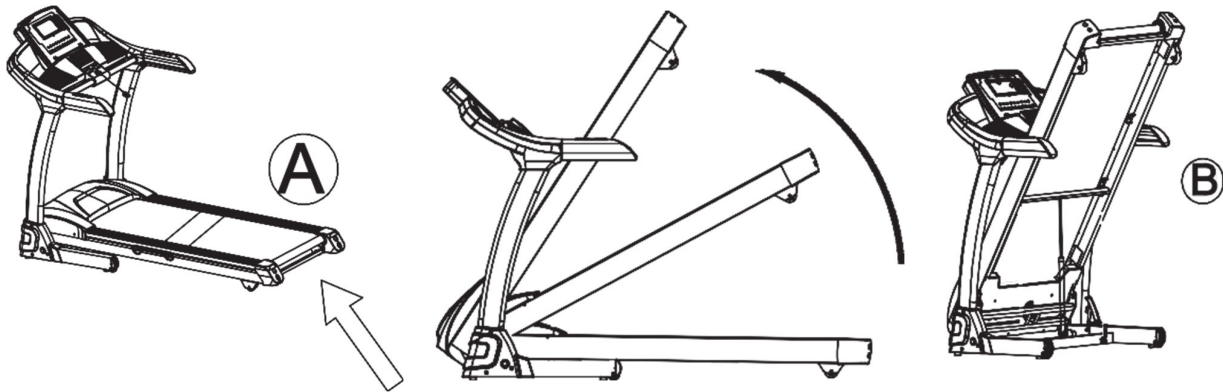
Unfold the treadmill, and put on the safety key (11)



# Folding / Unfolding Instructions

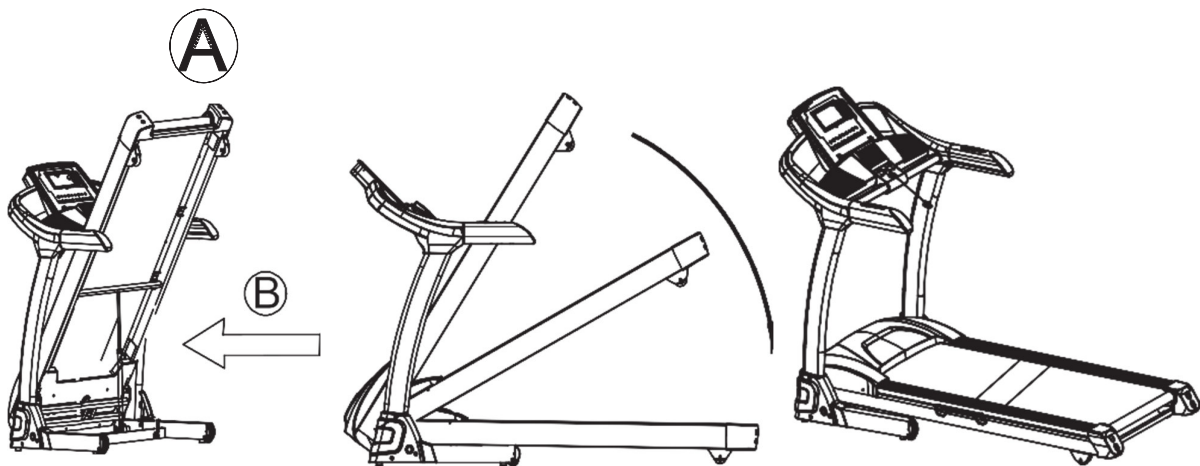
## Folding:

Put your hand at position A, and then pull up the base frame till hearing the sound that the spring pin B is locked into the round tube.



## Unfolding

Put your hand at A, push the base frame a little up, and then kick the spring pin B. After that the base frame will fall down automatically. (Please keep anybody and any pet away from the machine when falling down).



# Grounding Methods

This product must be grounded. If it should malfunction or breakdown, grounding provides a path of least resistance for electric current to reduce the risk of electric shock.

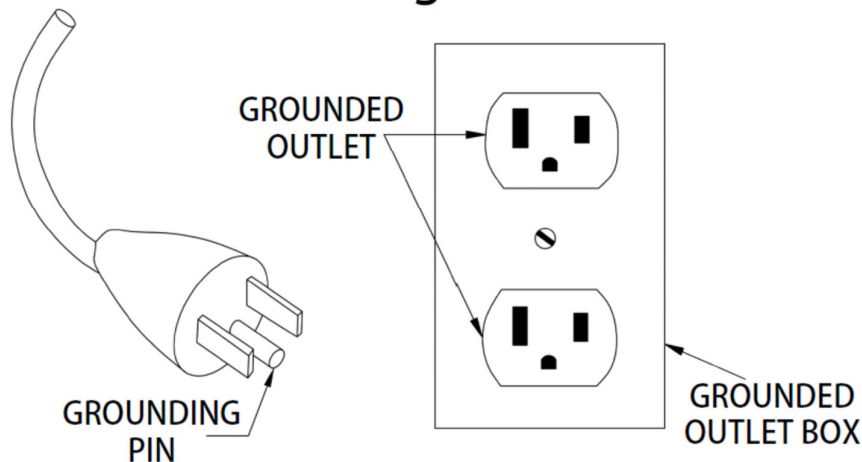
This product is equipped with a cord having an equipment-grounding conductor and a grounding plug. The plug must be plugged into an appropriate outlet that is properly installed and grounded in accordance with all local codes and ordinances.

**DANGER** – Improper connection of the equipment-grounding conductor can result in a risk of electric shock. Check with a qualified electrician or serviceman if you are in doubt as to whether the product is properly grounded.

Do not modify the plug provided with the product – if it will not fit the outlet, have a proper outlet installed by a qualified electrician.

This product is for use on a nominal 220-volt circuit. No adapter should be used with this product.

## Grounding Methods



## Technical Parameter

ASSEMBLY SIZE (mm)	2120x870x1420	POWER	4.0 HP
FOLDING SIZE (mm)	1250x870x1700	INPUT CURRENT	220V - 240V
RUNNING SURFACE (mm)	1480x530	Frequency	50 Hz - 60 Hz
NET WEIGHT	92 KGs	SPEED RANGE	1-22 KM/H
MAX WEIGHT	150 KGs	INCLINE	AUTO 20%

# Troubleshooting

Error Code	Reasons	Solutions
E1	Communication abnormality: abnormal communication between the controller and the electronic meter after powering on	Stop the controller to enter failure state. It cannot be started up. The electronic meter displays the error code and the buzzer sounds for 3 times. Possible reasons: The communication between the controller and the electronic meter is blocked; check each section of connection of the communication wires from the electronic meter to the controller and ensure that all core wires are well connected. Check whether wirings between the electronic meter and the controller are damaged; if yes, replace the damaged wire.
E2	Controller can't detect the voltage of motor No speed sensor signal: while there is voltage output from the controller to the DC motor, speed feedback cannot be received from the motor for more than 3s.	1.check if the motor wire is well connected to the controller. 2.Stop and enter the failure state. The electronic meter buzzer sounds for 9 times and the error code is displayed. No display at other areas. If the system enters into standby state after about 10s of failure state, restart can be conducted. Possible reasons: If speed sensor signal is not received for more than 3s, check whether the sensor connector is well plugged or whether it is damaged; plug it well or replace the sensor. 3.Stop and enter the failure state. The electronic meter buzzer sounds for 9 times and the error code is displayed. No display at other areas. If recovering to the normal state and enter into the standby state after stop, normal startup can be implemented. Possible reasons: Check whether motor wires are well connected; re-connect motor wires. Check whether the controller emits abnormal odor; replace it if yes.
E4	Incline motor correction failure or error	re-check incline motor after power on; Check the connection; Change inverter and re-check it; Change the incline motor and re-check;
E5	Over-current protection: in the operation state, the controller continuously detects DC motor current of more than the value of rated current + 6A for more than 3s.	Stop and enter the failure state. The electronic meter buzzer sounds for 9 times and the error code is displayed. No display at other areas. If the system enters into standby state after about 10s of failure state, restart can be conducted. Possible reasons: System self-protection is triggered under excessive current caused by the excessive load more than the rated value, or some place of the treadmill is jammed so that the motor cannot rotate; thus, the system start up self-protection against excessive current under excessive load; adjust the treadmill and restart it. Besides, check whether there is over-current sound or burning odor when the motor is running; replace the motor; check whether the controller emits abnormal odor; replace it if yes; check whether power supply voltage specifications is inconsistent or too low and use correct voltage specifications for re-test.
E6	Explosion-proof protection: abnormal power voltage or motor abnormality leads to the damage of driving motor Circuit	Stop and enter the failure state. The electronic meter buzzer sounds for 9 times and the error code is displayed. No display at other areas. If recovering to the normal state and enter into the standby state after stop, normal startup can be implemented. Possible reasons: Check whether the power supply voltage is less than 50% of the normal value; please ensure correct voltage and test again; check whether the controller emits the odor of burning; if yes, replace the controller; check whether motor wires are well connected; re-connect motor wires.
E7	Safety lock not in position	put Safety lock in position; change Safety lock switch; reconnect Safety lock line

# Operational Instructions

## 1. Console Display



## 2. Start

Normal startup after 3s counting backwards.

## 3. Number of programs

P1~P24 automatic programs

## 4. Safety lock function

Removing the safety lock, "E7" will be immediately displayed, the treadmill will stop rapidly and alarm as "Bi-Bi-Bi". Installing the safety lock, the electronic meter will be reset after 2s of data display.

## 5. Key function

### 5.1. START/STOP:

"START" is start key, press "START" when the treadmill is in stop state, the treadmill will be started and run, with the speed displayed as "1.0". "STOP" is stop key, press "STOP" when the treadmill is running, and all data will be reset, the system will return back to manual mode after stable stop of the treadmill.

### 5.2. Program key:

"PROGRAM" is the program key. In standby state, press PROGRAM to select from manual mode "1.0" to auto program P1 – P24, manual mode is the default one under which the default speed is 1.0 km/h and the maximum running speed is 22km/h.

### 5.3. Mode key:

"MODE" is mode key, in standby state, press MODE key can select 3 kinds of countdown operation mode from H-1 to H-3. H-1 is the time countdown mode; H-2 is the distance countdown mode; H-3 is the calorie countdown mode; SPEED+ and SPEED- will be used to set up relevant countdown value. After the completion of the setting, press START can start the treadmill.

### 5.4. Speed keys:

“SPEED+” and “SPEED -” are acceleration and deceleration keys: They may be used to adjust parameter setting when setting up parameters of the treadmill. When the treadmill is running, they are used to adjust the speed for 0.1Km/time; for long-time pressing for more than 2s, automatic continuous acceleration and deceleration will be realized.

The two keys are on the handle.

### **5.5. Incline key:**

"INCLINE+" and "INCLINE-" are incline increasing and incline reducing keys: They may be used to adjust parameter setting when setting up parameters of the treadmill. When the treadmill is running, they are used to adjust the incline for 1 %/time; after holding for more than 2s, automatic continuous increasing or reducing will be realized.

There are fast keys on the handrail.

### **5.6. Speed shortcut keys:**

Direct speed adjustment in the operation state can be realized through speed shortcut keys of 3, 6, 9, 12, 15

### **5.7. Incline shortcut keys:**

Incline can be directly adjusted to grade 2,4,6,8,10 by incline shortcut keys when the treadmill is running.

## **6. Display function**

### **6.1 Speed display**

Display the current running speed.

### **6.2 Time display**

Display the running time under manual mode or the countdown running time under mode and programmed mode.

### **6.3. Distance display**

Display the accumulated distance under manual and programmed mode or the countdown distance under mode running state.

### **6.4. Calorie display**

Display the accumulated calories under manual and programmed mode or the countdown calories under mode running state.

### **6.5. Heart rate display**

When heart rate signals are detected, the heart shaped icon flashes and the pulse value will be displayed.

### **6.6. Data display range of various parameters:**

TIME: 0:00 -99.59(MIN)  
DISTANCE: 0.00 -99.9(KM)  
CALORIES: 0.0 – 999 (C) SPEED: 1.0 - 22.0(KM/H);  
PULSE: 50-200 (BPM)

## **7. Heart rate measurement function**

While the treadmill is connected to the power, hold the pulse tester for 5s and the heart rate value will be displayed. The initial value is the actually measured heart rate, and its display range is: 50-200 times/ minutes. In the heartbeat measurement process, there will be a heart shaped icon flashing.

Heart rate displayed is for reference only and cannot be used as medical data.

## 8. Auto program

The default running time is 10 mins. Set the running time after choosing the program. Each program is divided into 10 sections; the operation time will be evenly distributed to each program section. Here below is a 24-section program running diagram.

Time program		Set time/ 10 = every period time									
		1	2	3	4	5	6	7	8	9	10
P01	SPEED	3	3	6	5	5	4	4	4	4	3
	INCLINE	0	3	3	3	4	4	4	1	1	2
P02	SPEED	3	3	4	4	5	5	5	6	6	4
	INCLINE	2	2	2	3	3	3	3	4	4	2
P03	SPEED	2	4	6	8	7	8	6	2	3	2
	INCLINE	3	5	4	4	3	4	4	3	4	2
P04	SPEED	3	3	5	6	7	6	5	4	3	3
	INCLINE	0	3	3	2	2	5	5	3	3	2
P05	SPEED	3	6	6	6	8	7	7	5	5	4
	INCLINE	3	5	3	4	2	3	4	2	3	2
P06	SPEED	2	6	5	4	8	7	5	3	3	2
	INCLINE	3	4	5	6	3	5	5	6	4	3
P07	SPEED	2	9	9	7	7	6	5	3	2	2
	INCLINE	0	3	3	3	4	4	4	1	1	0
P08	SPEED	2	4	4	4	5	6	8	8	6	2
	INCLINE	1	1	4	4	4	5	5	4	3	2
P09	SPEED	2	4	5	5	6	5	6	3	3	2
	INCLINE	3	5	3	4	2	3	4	2	3	2
P10	SPEED	2	5	7	5	8	6	5	2	4	3
	INCLINE	1	5	6	8	12	9	10	9	5	3
P11	SPEED	2	5	6	7	8	9	10	5	3	2
	INCLINE	3	5	6	8	6	5	8	7	5	2
P12	SPEED	2	3	5	6	8	6	9	6	5	3
	INCLINE	5	7	5	8	6	5	9	10	6	2
P13	SPEED	2	5	6	9	7	8	5	2	3	2
	INCLINE	3	3	4	4	3	4	4	3	4	2
P14	SPEED	3	4	5	6	7	8	5	4	3	3
	INCLINE	0	3	3	2	2	4	4	3	3	2
P15	SPEED	3	5	7	7	8	7	7	5	5	4
	INCLINE	3	3	3	3	2	3	4	2	3	2
P16	SPEED	2	9	9	7	8	7	5	6	4	2
	INCLINE	0	3	3	2	4	5	5	3	3	2
P17	SPEED	2	4	5	6	5	7	8	8	6	2
	INCLINE	3	5	6	4	2	3	4	5	3	2
P18	SPEED	2	4	5	7	6	7	6	3	3	2
	INCLINE	3	4	5	6	8	7	5	6	4	3
P19	SPEED	3	4	5	6	7	8	5	4	3	3
	INCLINE	0	3	3	2	2	4	4	3	3	2
P20	SPEED	2	9	9	7	8	7	5	6	4	2
	INCLINE	0	3	3	2	4	5	5	3	3	2
P21	SPEED	2	6	9	9	9	9	9	6	3	2
	INCLINE	3	5	3	4	2	3	4	2	3	2
P22	SPEED	2	5	7	9	10	10	8	6	4	3
	INCLINE	1	5	6	8	12	9	10	9	5	3
P23	SPEED	2	5	7	8	10	10	10	5	3	2

	INCLINE	3	5	6	8	6	5	8	7	5	2
P24	SPEED	2	3	7	9	10	10	10	9	9	3
	INCLINE	5	7	5	8	6	5	9	10	6	2

## 9.Parameter setting in 3 modes.

For countdown time setting, the initial value is 10: 00m, the range is 5: 00~ 99: 00 and the step range is 1:00.

For countdown calorie setting, the initial value is 50kcal, the range is 20~990 kcal and the step range is 10.

For countdown distance setting, the initial value is 1.0km, the range is 1.0~99.0 and the step range is 1.0.

The switching order is: manual, time, distance and calorie.

## 10. (FAT) Body Fat Test

In standby mode, press program button continuously to evaluate your body fat, 'FAT' shows in the speed window. Press 'MODE' to choose parameter 'F1- SEX / F2-AGE / F3-HEIGHT / F4-WEIGHT', press SPEED ▲▼ to adjust the data. After setting, the windows show F5. Hold the handle pulse with two hands, it will show you if your height and weight fits.

The FAT is a data to show the relationship between one men's height and weight, but not the body proportion. FAT is suitable for any male or female, together with other health indicators for adjusting weight based on people. The ideal FAT is between 20-25, if under 19 means too thin, and if it is between 25-29 is overweight, and if over 30 is considered fat. The reference value please see the following. (The data is for reference only, not as a medical data)

F--1	Gender	01(man)	02(woman)
F--2	Age	10-----99	
F--3	Height	100-----200	
F--4	Weight	20-----150	
F--5	FAT	≤19	Underweight
	FAT	= (20--24)	Normal weight
	FAT	= (25--29)	Overweight
	FAT	≥30	Obesity

## 11. Others

11.1 After the operation completion of a countdown parameter, END will be displayed. The system will alarm for 0.5s at the interval of 2s until the steady stop of the treadmill. Then, the system will return back to the manual mode.

11.2. Circular setting is supported for parameter setting. For example, the time setting range is 5:00-99:00; to press "+" when the time displayed is 99:00, 5:00 will be displayed, and so on. "+" and "-" can be used for increase and decrease.

11.3. Countdown time, countdown calorie and countdown distance can only be set up for one of them. The last time setting will be implemented. The parameter set will be counted backwards while other parameters will be counted forwards.

11.4. The standard calorie is 30kcal/km.

11.5. The acceleration is 0.5Km/S and the deceleration is 0.5Km/S. 11.6. With Bluetooth to connect the mobile phone to play music directly.



## 12. **Built-in Bluetooth Speaker**

- ❖ Turn on the treadmill power switch, use the phone to manually search for Bluetooth devices (DP), find the Bluetooth device and click on the connection, Once the connection is successfully established, you can play music on your phone, and it will be transmitted to the amplifier device.

## 13. **FIT SHOW APP**

- Scan this QR code on your phone to download the “FIT-SHOW” APP, or you can search “FIT-SHOW” on your app store.
- Log in the app with your phone number or email box.
- Switch on the “BLUETOOTH” function before you opens the app,
- then search for the device in the app and connect it well.
- You can choose the mode you like to control your treadmill.
- When you are running, your distance/speed/calories/pulse will show on your phone.
- If you choose the MAP mode, you can check your path on your phone.
- When finishing your exercise, the app will save your record on your phone.



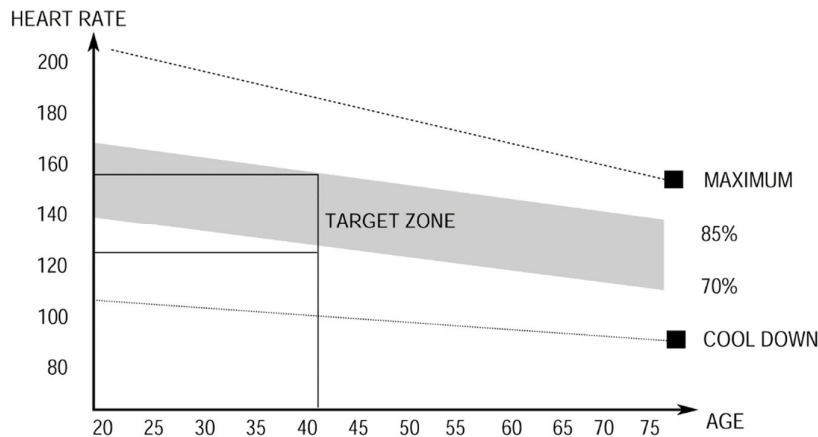
# Exercise Instructions

## 1. The Warm Up Phase

This stage helps get the blood flowing around the body and the muscles working properly. It will also reduce the risk of cramp and muscle injury. It is advisable to do a few stretching exercises as shown below. Each stretch should be held for approximately 30 seconds, do not force or jerk your muscles into a stretch - if it hurts, STOP.

## 2. The Exercise Phase

This is the stage where you put the effort in. After regular use, the muscles in your legs will become Stronger. Work to your but it is very important to maintain a steady tempo throughout. The rate of work should be sufficient to raise your heart beat into the target zone shown on the graph below.



This stage should last for a minimum of 12 minutes though most people start at about 15-20 minutes

## 3. The Cool Down Phase

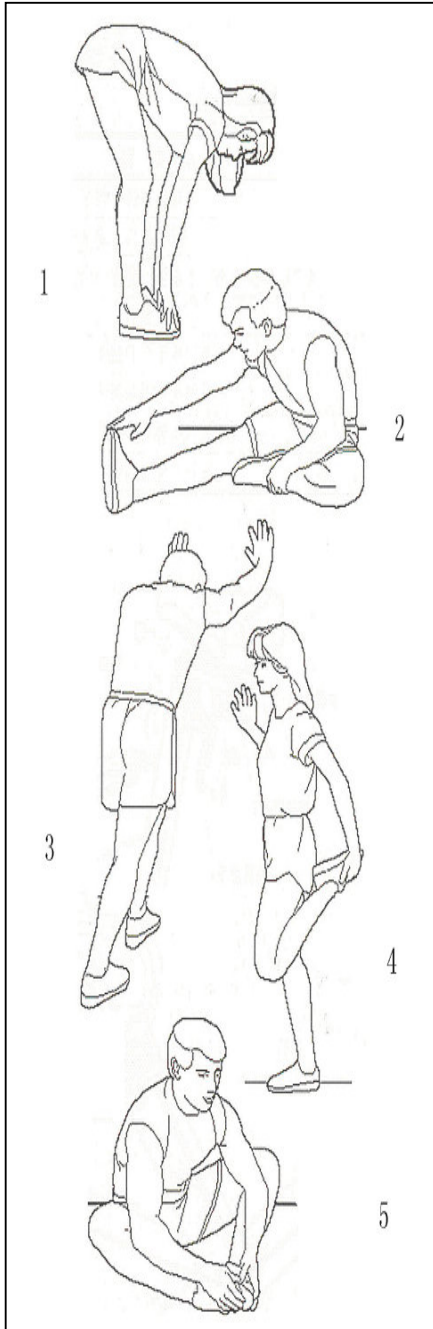
This stage is to let your Cardio-vascular System and muscles wind down. This is a repeat of the warm up exercise e.g. reduce your tempo, continue for approximately 5 minutes. The stretching exercises should now be repeated, again remembering not to force or jerk your muscles into the stretch.

As you get fitter you may need to train longer and harder. It is advisable to train at least three times a week, and if possible, space your workouts evenly throughout the week.

To tone muscle while on your Treadmill you will need to have the resistance set quite high. This will put more strain on our leg muscles and may mean you cannot train for as long as you would like. If you are also trying to improve your fitness you

need to alter your training program. You should train as normal during the warm up and cool down phases, but towards the end of the exercise phase you should increase resistance, making your legs work harder than normal. You may have to reduce your speed to keep your heart rate in the target zone.

The important factor here is the amount of effort you put in. The harder and longer you work the more calories you will burn. Effectively this is the same as if you were training to improve your fitness, the difference is the goal.



**1. Reach Down** Knees slightly bent and body slowly bent forward, back and shoulders relax, trying to touch toes. Keep 10-15 seconds, and relax. Repeat 3 times (See picture 1).

**2. Hamstrings Stretches** Sitting on a clean cushion, put one leg straight, the other inward and close to the inside of the straight leg. Try to touch your toes by hand. Keeping 10-15 seconds, and relax. Repeat 3 times for each leg (See picture 2).

**3. Crus and Feet Tendon Stretches** Standing with two hands on the wall, one leg behind. Keeping your legs straight and the heel on the ground, tilt to the wall or tree. Keep 10-15 seconds, and relax. Repeat 3 times for each leg (See picture 3).

**4. Quadriceps Stretches** Keeping your balance with your left hand holding on the wall or table, then stretch your right heel toward your buttocks slowly, until you feel very tense in the front of your thigh. Keep 10-15 seconds, and relax. Repeat 3 times for each leg (See picture 4).

**5. Sartorius (Inner Muscles of the Thigh) Muscle Stretches** Sitting down with your soles opposite and knees outward. Pull feet toward groin Keep 10-15 seconds, and relax. Repeat 3 times (See picture 5).

# Maintenance Guidelines

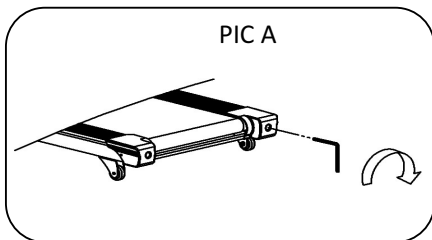
## WALKING BELT CENTERING AND TENSION ADJUSTMENT

**DO NOT OVERTIGHTEN** the walking belt.

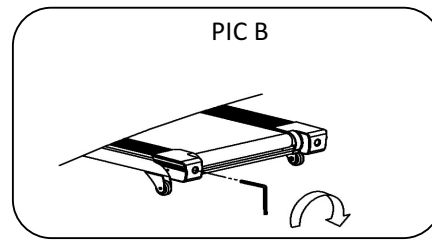
This may cause reduced motor performance and excessive roller wear.

### TO CENTER WALKING BELT:

- Place treadmill on a level surface
- Run treadmill at approximately 3.5 mph
- If the belt offs the track to the right side, please screw the right adjusting bolt clockwise slowly, noticing the change of the deviating distance, until center the belt. (Attention: the space between the belt and the right/left edgings is at a distance normally. And the gap between the right and left distance should be no more than 5mm.
- If the belt offs the track to the left side, please screw the left adjusting bolt clockwise slowly, noticing the change of the deviating distance, until center the belt. (Attention: the space between the belt and the right/left edgings is at a distance normally. And the gap between the right and left distance should be no more than 5mm.



**Picture A:** If the belt has drifted to the RIGHT



**Picture B:** If the belt has drifted to the LEFT

**WARNING:** ALWAYS UNPLUG THE TREADMILL FROM THE ELECTRICAL OUTLET BEFORE CLEANING OR SERVICING THE UNIT.

## CLEANING

General cleaning of the unit will greatly prolong the treadmill. Keep treadmill clean by dusting regularly. Be sure to clean the exposed part of the deck on either side of the walking belt and also the side rails. This reduces the buildup of foreign material underneath the walking belt.

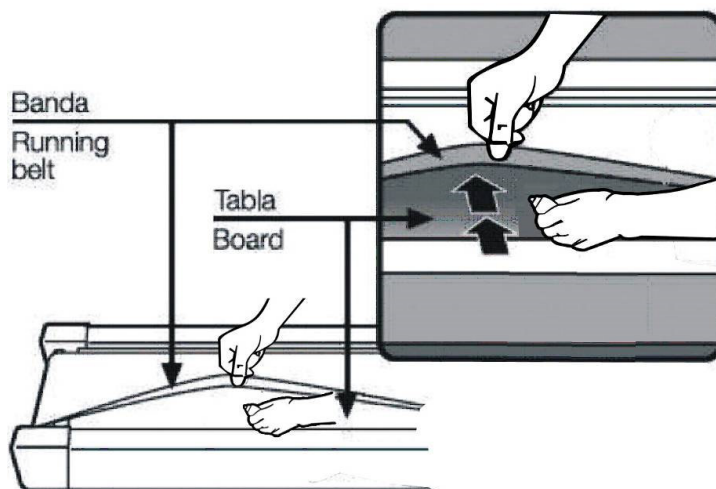
The top of the belt may be cleaned with a wet, soapy cloth. Be careful to keep liquid away from inside the motorized treadmill frame or from underneath the belt. **Warning** Always unplug the treadmill from the electrical outlet before removing the motor cover. At least once a year remove the motor cover and vacuum under the motor cover.

## Walking Belt and Deck Lubrication

This treadmill is equipped with a pre-lubricated, low maintenance deck system. The belt/ deck friction may play a major role in the function and life of your treadmill, thus requiring periodic lubrication. We recommend a periodic inspection of the deck.

**We recommend lubrication of the deck according to the following timetable:**

- Light user (less than 3 hours/ week) annually
- Medium user (3-5 hours/ week) every six months
- Heavy user (more than 5 hours/ week) every three months







## تنظيف

سيؤدي التنظيف العام أو الوحدة إلى إطالة عمر جهاز المشي بشكل كبير. حافظ على نظافة جهاز المشي عن طريق إزالة الغبار عنه بانتظام. تأكد من تنظيف الجزء المكشوف من السطح الموجود على جانبي سير المشي وكذلك القضبان الجانبية. وهذا يقلل من تراكم المواد الغريبة أسفل سير المشي.

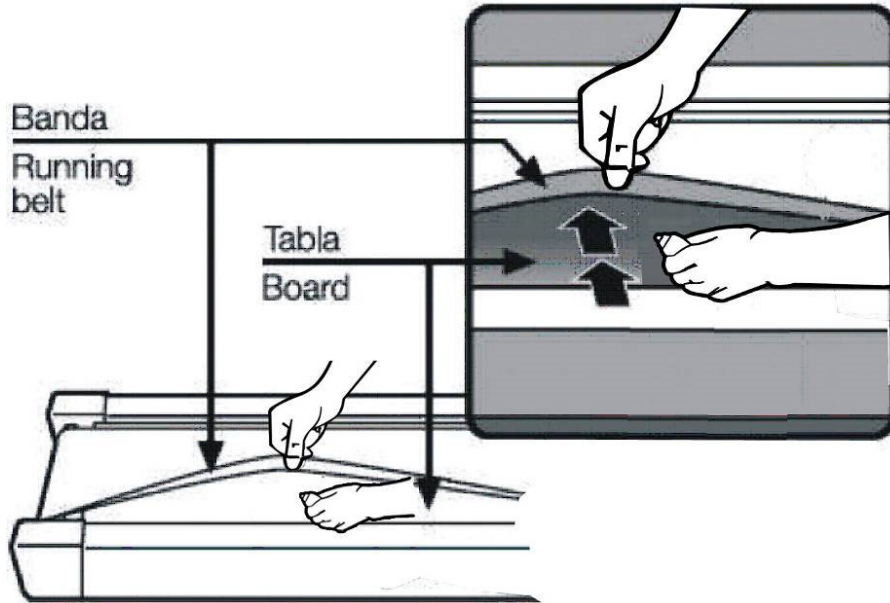
يمكن تنظيف الجزء العلوي من الحزام بقطعة قماش مبللة بالصابون. احرص على إبقاء السائل بعيدًا عن داخل إطار جهاز المشي الآلي أو من أسفل الحزام. تحذير قم دائمًا بفصل جهاز المشي من مأخذ التيار الكهربائي قبل إزالة غطاء المحرك. قم بإزالة غطاء المحرك مرة واحدة على الأقل سنويًا وقم بالفراغ أسفل غطاء المحرك.

## حزام المشي وتزييت سطح السفينة

تم تجهيز جهاز المشي هذا بنظام سطح مشحم مسبقًا ومنخفض الصيانة. قد يلعب احتكاك الحزام/السطح دورًا رئيسيًا في وظيفة جهاز المشي الخاص بك وعمره، وبالتالي يتطلب تشحيمًا دوريًا. نوصي بإجراء فحص دوري للسطح.

نوصي بتزييت السطح وفقًا للجدول الزمني التالي:

- ❖ مستخدم خفيف (أقل من 3 ساعات/أسبوع) سنويًا
- ❖ مستخدم متوسط (3-5 ساعات/أسبوع) كل ستة أشهر
- ❖ الاستخدام الكثيف (أكثر من 5 ساعات/أسبوع) كل ثلاثة أشهر



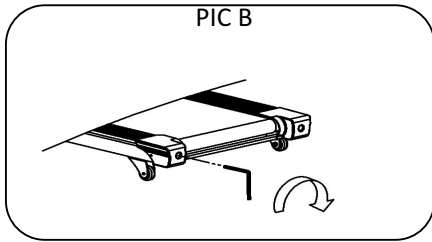
## إرشادات الصيانة

### توسيط سير المشي وضبط التوتر

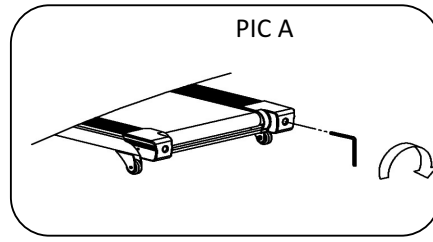
لا تبالغ في ربط حزام المشي. قد يتسبب ذلك في انخفاض أداء المحرك والتآكل المفرط للأسطوانة.

#### إلى وسط سير المشي:

- ضع جهاز المشي على سطح مستو
- قم بتشغيل جهاز المشي بسرعة 3.5 ميل في الساعة تقريبًا
- إذا انحرف الحزام عن المسار إلى الجانب الأيمن، يرجى ربط مسمار الضبط الأيمن في اتجاه عقارب الساعة ببطء، مع ملاحظة تغير مسافة الانحراف، حتى منتصف الحزام. (تنبيه: المسافة بين الحزام والحواف اليمنى/اليسرى تكون على مسافة طبيعية. ويجب ألا تزيد الفجوة بين المسافة اليمنى واليسرى عن 5 مم.
- إذا انحرف الحزام عن المسار إلى الجانب الأيسر، يرجى ربط مسمار الضبط الأيسر في اتجاه عقارب الساعة ببطء، مع ملاحظة تغير مسافة الانحراف، حتى منتصف الحزام. (تنبيه: المسافة بين الحزام والحواف اليمنى/اليسرى تكون على مسافة طبيعية. ويجب ألا تزيد الفجوة بين المسافة اليمنى واليسرى عن 5 مم.

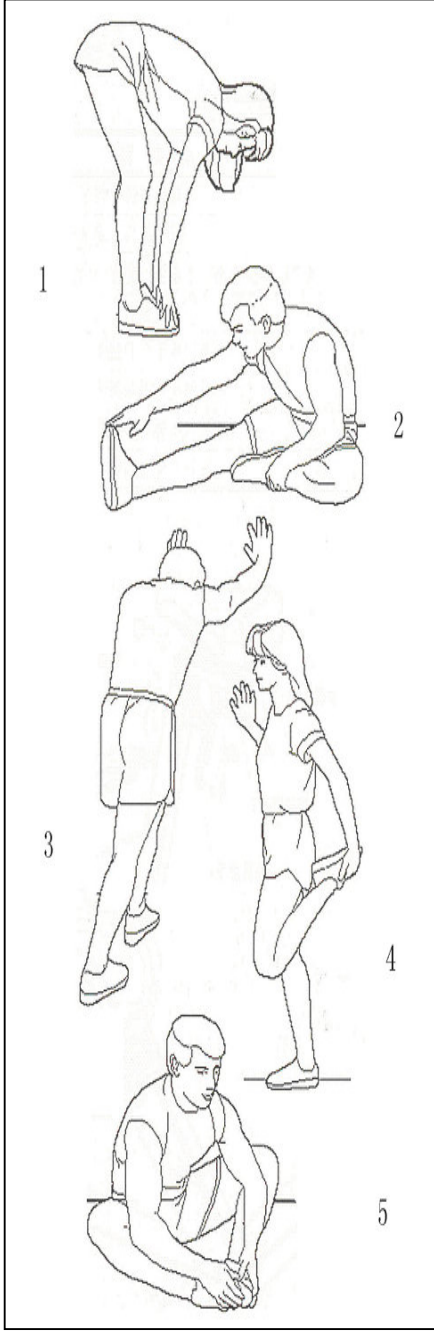


الصورة ب: إذا انحرف الحزام إلى اليسار



الصورة أ: إذا انحرف الحزام إلى اليمين

**تحذير:** قم دائمًا بفصل جهاز المشي من مأخذ التيار الكهربائي قبل تنظيف الوحدة أو صيانتها.



1. الوصول إلى أسفل الركبتين عازمة قليلا والجسم عازمة ببطء إلى الأمام، والظهر والكتفين الاسترخاء، في محاولة للمس أصابع القدم. احتفظ بها لمدة 10-15 ثانية واسترخي. كرر 3 مرات (انظر الصورة ل).

2. تمدد أوتار الركبة: الجلوس على وسادة نظيفة، ووضع ساق واحدة مستقيمة، والأخرى إلى الداخل وقريبة من الجزء الداخلي للساق المستقيمة. حاول أن تلمس أصابع قدميك باليد. الحفاظ على 10-15 ثانية، والاسترخاء. كرر ذلك 3 مرات لكل ساق (انظر الصورة 2).

3. تمدد وتر الساق والقدمين بالوقوف مع وضع اليدين على الحائط، وساق واحدة خلفهما. مع إبقاء ساقيك مستقيمتين وكعبك على الأرض، قم بإمالة إلى الحائط أو الشجرة. احتفظ بها لمدة 10-15 ثانية واسترخي. كرر ذلك 3 مرات لكل ساق (انظر الصورة 3).

4. تمدد عضلات الفخذ الرباعية مع الحفاظ على توازنك مع وضع يديك اليسرى على الحائط أو الطاولة، ثم مد كعبك الأيمن نحو الأرداف ببطء، حتى تشعر بتوتر شديد في الجزء الأمامي من فخذك. احتفظ بها لمدة 10-15 ثانية واسترخي. كرر ذلك 3 مرات لكل ساق (انظر الصورة 4).

5. تمدد عضلة سارتوريوس (العضلات الداخلية للفخذ) أثناء الجلوس مع وضع باطن القدمين في الاتجاه المعاكس والركبتين إلى الخارج. اسحب القدمين نحو الفخذ، واستمر في ذلك لمدة 10-15 ثانية، ثم استرخي. كرر 3 مرات (انظر الصورة 5).

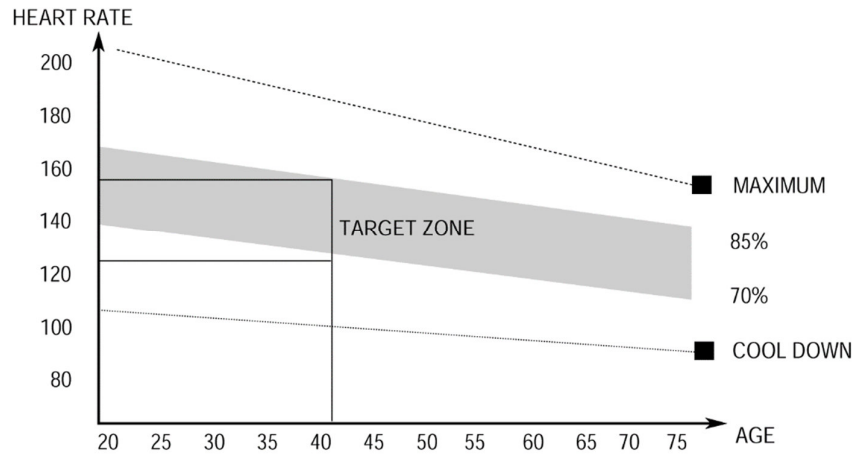
# تعليمات التمرين

## 1. مرحلة الاحماء

تساعد هذه المرحلة على تدفق الدم حول الجسم وعمل العضلات بشكل صحيح. كما أنه سيقبل من خطر الإصابة بالتشنج والعضلات. يُنصح بالقيام ببعض تمارين التمدد كما هو موضح أدناه. يجب أن يتم الثبات على كل تمدد لمدة 30 ثانية تقريبًا، ولا تجبر عضلاتك أو تهبها للقيام بالتمدد - إذا كان الأمر مؤلمًا، توقف.

## 2. مرحلة التمرين

هذه هي المرحلة التي تبذل فيها الجهد. بعد الاستخدام المنتظم، ستصبح عضلات ساقيك أقوى. اعمل وفقًا لذوقك ولكن من المهم جدًا الحفاظ على إيقاع ثابت طوال الوقت. يجب أن يكون معدل العمل كافيًا لرفع ضربات قلبك إلى المنطقة المستهدفة الموضحة في الرسم البياني أدناه.



يجب أن تستمر هذه المرحلة لمدة لا تقل عن 12 دقيقة، على الرغم من أن معظم الأشخاص يبدأون بحوالي 15-20 دقيقة

## 3. مرحلة التهدئة

تهدف هذه المرحلة إلى السماح لنظام القلب والأوعية الدموية والعضلات بالاسترخاء. هذا تكرر لتمارين الإحماء على سبيل المثال. خفض وتيرة الخاص بك، واستمر لمدة 5 دقائق تقريبًا. يجب الآن تكرار تمارين التمدد، وتذكر مرة أخرى عدم إجبار عضلاتك على التمدد أو هزها.

عندما تصبح أكثر لياقة، قد تحتاج إلى التدريب لفترة أطول وبقوة أكبر. يُنصح بالتدريب ثلاث مرات على الأقل في الأسبوع، وإذا أمكن، قم بتوزيع التدريبات بشكل متساوٍ على مدار الأسبوع.

لتقوية العضلات أثناء استخدام جهاز المشي، ستحتاج إلى ضبط المقاومة على مستوى عالٍ جدًا. سيؤدي هذا إلى زيادة الضغط على عضلات الساق وقد يعني أنك لا تستطيع التدريب للمدة التي تريدها. إذا كنت تحاول أيضًا تحسين لياقتك البدنية، فأنت بحاجة إلى تغيير برنامجك التدريبي. يجب أن تتدرب كالمعتاد أثناء مرحلتك الإحماء والتهدئة، ولكن في نهاية مرحلة التمرين، يجب عليك زيادة المقاومة، مما يجعل ساقيك تعملان بجهد أكبر من المعتاد. قد تضطر إلى تقليل سرعتك للحفاظ على معدل ضربات قلبك في المنطقة المستهدفة.

العامل المهم هنا هو مقدار الجهد الذي تبذله. كلما عملت بجد وأطول كلما زادت السرعات الحرارية التي ستحرقها. على نحو فعال، هذا هو نفسه كما لو كنت تتدرب لتحسين لياقتك البدنية، الفرق هو الهدف.



## 12. مكبر صوت بلوتوث مدمج

قم بتشغيل مفتاح طاقة جهاز المشي، واستخدم الهاتف للبحث يدوياً عن أجهزة Bluetooth (DP)، وابحث عن جهاز Bluetooth وانقر على الاتصال، بمجرد إنشاء الاتصال بنجاح، يمكنك تشغيل الموسيقى على هاتفك، وسوف يكون كذلك تنتقل إلى جهاز مكبر للصوت.

## 13. تطبيق فيتشو

- قم بمسح رمز QR هذا على هاتفك لتنزيل تطبيق "FIT-SHOW"، أو يمكنك البحث عن "FIT-SHOW" في متجر التطبيقات الخاص بك.
- قم بتسجيل الدخول إلى التطبيق باستخدام رقم هاتفك أو صندوق البريد الإلكتروني.
- قم بتشغيل وظيفة "BLUETOOTH" قبل فتح التطبيق،
- ثم ابحث عن الجهاز في التطبيق وقم بتوصيله جيداً.
- يمكنك اختيار الوضع الذي تفضله للتحكم في جهاز المشي الخاص بك.
- أثناء الجري، ستظهر المسافة/السرعة/السرعات الحرارية/النبض على هاتفك.
- إذا اخترت وضع MAP، يمكنك التحقق من مسارك على هاتفك.
- عند الانتهاء من التمرين، سيقوم التطبيق بحفظ السجل الخاص بك على هاتفك.



## 9. إعداد المعلمة في 3 أوضاع.

لإعداد وقت العد التنازلي، القيمة الأولية هي 10:00 م، والنطاق هو 5:00 ~ 99:00 ونطاق الخطوة هو 1:00. لإعداد العد التنازلي للسعرات الحرارية، القيمة الأولية هي 50 كيلو كالوري، والنطاق هو 20 إلى 990 كيلو كالوري، ونطاق الخطوات هو 10.

لإعداد مسافة العد التنازلي، القيمة الأولية هي 1.0 كم، النطاق هو 1.0 ~ 99.0 ونطاق الخطوة هو 1.0. ترتيب التبديل هو: الدليل، والوقت، والمسافة، والسعرات الحرارية.

## 10. (FAT) اختبار الدهون في الجسم

في وضع الاستعداد، اضغط على زر البرنامج باستمرار لتقييم نسبة الدهون في جسمك، وسيظهر "FAT" في نافذة السرعة. اضغط على "MODE" لاختيار المعلمة "F1-SEX / F2-AGE / F3-HEIGHT / F4-WEIGHT"، ثم اضغط على SPEED ▲ ▼ لضبط البيانات. بعد الإعداد، تظهر النوافذ F5. أمسك المقبض بالنبض بكتنا يدك، وسيظهر لك ما إذا كان طولك ووزنك مناسبين.

إن FAT عبارة عن بيانات لإظهار العلاقة بين الطول والوزن لدى رجل واحد، ولكن ليس نسبة الجسم. الدهون مناسبة لأي ذكر أو أنثى، إلى جانب المؤشرات الصحية الأخرى لضبط الوزن على أساس الأشخاص. نسبة الدهون المثالية هي بين 20-25، إذا كان أقل من 19 يعني نحافة شديدة، وإذا كان بين 25-29 فهو وزن زائد، وإذا كان أكثر من 30 يعتبر سمياً. القيمة المرجعية يرجى الاطلاع على ما يلي. (البيانات للإشارة فقط، وليست بيانات طبية)

F-1	الجنس	رجل-1	امراة-2
F-2	عمر	10-99	
F-3	هايت	100-200	
F-4	وزن	20-150	
F-5	سمين	≤19	رفيقة جدا
		=(20---24)	طبيعي
		=(25---29)	ثقيلة جدا
		≥30	ثقيلة جدا

## 11. آخرون

11.1 بعد اكتمال تشغيل معلمة العد التنازلي، سيتم عرض النهاية. سيطلق النظام إنذارًا لمدة 0.5 ثانية بفواصل زمنية قدره ثانيتين حتى التوقف الثابت لجهاز المشي. وبعد ذلك، سيعود النظام إلى الوضع اليدوي.

11.2 يتم دعم الإعداد الدائري لإعداد المعلمة. على سبيل المثال، نطاق إعداد الوقت هو 5:00-99:00؛ للضغط على "+" عندما يكون الوقت المعروض هو 99:00، سيتم عرض 5:00، وهكذا. يمكن استخدام "+" و "-" للزيادة والنقصان.

11.3 لا يمكن إعداد وقت العد التنازلي والسعرات الحرارية للعد التنازلي ومسافة العد التنازلي إلا لواحد منهم. سيتم تنفيذ إعداد آخر مرة. سيتم حساب مجموعة المعلمات بشكل عكسي بينما سيتم حساب المعلمات الأخرى للأمام.

11.4 السعرات الحرارية القياسية هي 30 كيلو كالوري / كم.

11.5 التسارع Km/S0.5 والتباطؤ Km/S. 11.60.5 مع بلوتوث لتوصيل الهاتف المحمول لتشغيل الموسيقى مباشرة.

وقت برنامج		ضبط الوقت/ 10 = كل فترة زمنية									
		1	2	3	4	5	6	7	8	9	10
P01	سرعة	3	3	6	5	5	4	4	4	4	3
	انحدر	0	3	3	3	4	4	4	1	1	2
P02	سرعة	3	3	4	4	5	5	5	6	6	4
	انحدر	2	2	2	3	3	3	3	4	4	2
P03	سرعة	2	4	6	8	7	8	6	2	3	2
	انحدر	3	5	4	4	3	4	4	3	4	2
P04	سرعة	3	3	5	6	7	6	5	4	3	3
	انحدر	0	3	3	2	2	5	5	3	3	2
P05	سرعة	3	6	6	6	8	7	7	5	5	4
	انحدر	3	5	3	4	2	3	4	2	3	2
P06	سرعة	2	6	5	4	8	7	5	3	3	2
	انحدر	3	4	5	6	3	5	5	6	4	3
P07	سرعة	2	9	9	7	7	6	5	3	2	2
	انحدر	0	3	3	3	4	4	4	1	1	0
P08	سرعة	2	4	4	4	5	6	8	8	6	2
	انحدر	1	1	4	4	4	5	5	4	3	2
P09	سرعة	2	4	5	5	6	5	6	3	3	2
	انحدر	3	5	3	4	2	3	4	2	3	2
P10	سرعة	2	5	7	5	8	6	5	2	4	3
	انحدر	1	5	6	8	12	9	10	9	5	3
P11	سرعة	2	5	6	7	8	9	10	5	3	2
	انحدر	3	5	6	8	6	5	8	7	5	2
P12	سرعة	2	3	5	6	8	6	9	6	5	3
	انحدر	5	7	5	8	6	5	9	10	6	2
P13	سرعة	2	5	6	9	7	8	5	2	3	2
	انحدر	3	3	4	4	3	4	4	3	4	2
P14	سرعة	3	4	5	6	7	8	5	4	3	3
	انحدر	0	3	3	2	2	4	4	3	3	2
P15	سرعة	3	5	7	7	8	7	7	5	5	4
	انحدر	3	3	3	3	2	3	4	2	3	2
P16	سرعة	2	9	9	7	8	7	5	6	4	2
	انحدر	0	3	3	2	4	5	5	3	3	2
P17	سرعة	2	4	5	6	5	7	8	8	6	2
	انحدر	3	5	6	4	2	3	4	5	3	2
P18	سرعة	2	4	5	7	6	7	6	3	3	2
	انحدر	3	4	5	6	8	7	5	6	4	3
P19	سرعة	3	4	5	6	7	8	5	4	3	3
	انحدر	0	3	3	2	2	4	4	3	3	2
P20	سرعة	2	9	9	7	8	7	5	6	4	2
	انحدر	0	3	3	2	4	5	5	3	3	2
P21	سرعة	2	6	9	9	9	9	9	6	3	2
	انحدر	3	5	3	4	2	3	4	2	3	2
P22	سرعة	2	5	7	9	10	10	8	6	4	3
	انحدر	1	5	6	8	12	9	10	9	5	3
P23	سرعة	2	5	7	8	10	10	10	5	3	2
	انحدر	3	5	6	8	6	5	8	7	5	2
P24	سرعة	2	3	7	9	10	10	10	9	9	3
	انحدر	5	7	5	8	6	5	9	10	6	2

#### 5.4. مفاتيح السرعة:

"+SPEED" و "SPEED -" هما مفتاحا التسارع والتباطؤ: يمكن استخدامهما لضبط إعدادات المعلمة عند إعداد معلمات جهاز المشي. عندما يتم تشغيل جهاز المشي، يتم استخدامه لضبط السرعة بمقدار 0.1 كم/الوقت؛ للضغط لفترة طويلة لأكثر من ثانيتين، سيتم تحقيق التسارع والتباطؤ التلقائي المستمر. المفتاحان موجودان على المقبض.

#### 5.5. مفتاح المنحدر:

"+INCLINE" و "-INCLINE" هما مفتاحا زيادة الميل وتقليل الميل: يمكن استخدامهما لضبط إعدادات المعلمة عند إعداد معلمات جهاز المشي. عند تشغيل جهاز المشي، يتم استخدامهما لضبط الميل لمدة 1%/الوقت بعد الضغط على الزر لأكثر من ثانيتين، سيتم تحقيق الزيادة أو التخفيض المستمر التلقائي. هناك مفاتيح سريعة على الدرابزين.

#### 5.6. مفاتيح اختصار السرعة:

يمكن تحقيق تعديل السرعة المباشر في حالة التشغيل من خلال مفاتيح اختصار السرعة 3، 6، 9، 12، 15

#### 5.7. مفاتيح الاختصار المنحدرة:

يمكن ضبط الميل مباشرة إلى الدرجة 2، 4، 6، 8، 10 عن طريق مفاتيح اختصار الميل عند تشغيل جهاز المشي.

### 6. وظيفة العرض

#### 6.1 عرض السرعة

عرض سرعة التشغيل الحالية.

#### 6.2 عرض الوقت

عرض وقت التشغيل تحت الوضع اليدوي أو وقت تشغيل العد التنازلي تحت الوضع والمبرمج.

#### 6.3 عرض المسافة

عرض المسافة المتراكمة تحت الوضع اليدوي والمبرمج أو مسافة العد التنازلي تحت حالة تشغيل الوضع.

#### 6.4 عرض السرعات الحرارية

عرض السرعات الحرارية المتراكمة تحت الوضع اليدوي والمبرمج أو السرعات الحرارية العد التنازلي تحت وضع التشغيل.

#### 6.5 عرض معدل ضربات القلب

عند اكتشاف إشارات معدل ضربات القلب، يومض الرمز على شكل قلب وسيتم عرض قيمة النبض.

#### 6.6 نطاق عرض البيانات من المعلمات المختلفة:

الوقت: 0:00 - 99.59 (دقيقة)

المسافة: 0.00 - 99.9 (كم)

السرعات الحرارية: 0.0 - 999 (ج) السرعة: 1.0 - 22.0 (كم/ساعة)؛

النبض: 50-200 (نبضة في الدقيقة)

### 7. وظيفة قياس معدل ضربات القلب

أثناء توصيل جهاز المشي بالطاقة، استمر في الضغط على جهاز اختبار النبض لمدة 5 ثوانٍ وسيتم عرض قيمة معدل ضربات القلب. القيمة الأولية هي معدل ضربات القلب المقاس فعليًا، ونطاق العرض هو: 50-200 مرة/دقيقة. في عملية قياس نبضات القلب، سيكون هناك رمز على شكل قلب يومض. معدل ضربات القلب المعروض هو للإشارة فقط ولا يمكن استخدامه كبيانات طبية.

### 8. برنامج تلقائي

وقت التشغيل الافتراضي هو 10 دقائق. ضبط وقت التشغيل بعد اختيار البرنامج. وينقسم كل برنامج إلى 10 أقسام؛ سيتم توزيع وقت التشغيل بالتساوي على كل قسم من أقسام البرنامج. فيما يلي مخطط تشغيل البرنامج المكون من 24 قسمًا.

# تعليمات التشغيل

## 1. عرض وحدة التحكم



## 2. ابدأ

بدء التشغيل الطبيعي بعد العد التنازلي لمدة 3 ثوانٍ.

## 3. عدد البرامج

البرامج التلقائية P1~P24

## 4. وظيفة قفل الأمان

بعد إزالة قفل الأمان، سيتم عرض "E7" على الفور، وسيتوقف جهاز المشي بسرعة ويصدر إنذارًا باسم "Bi-Bi-Bi". عند تثبيت قفل الأمان، سيتم إعادة ضبط العداد الإلكتروني بعد ثانيتين من عرض البيانات.

## 5. الوظيفة الرئيسية

### 5.1. البدء/الإيقاف:

"START" هو مفتاح التشغيل، اضغط على "START" عندما يكون جهاز المشي في حالة التوقف، سيتم تشغيل جهاز المشي وتشغيله، مع عرض السرعة على أنها "1.0". "STOP" هو مفتاح الإيقاف، اضغط على "STOP" أثناء تشغيل جهاز المشي، وسيتم إعادة ضبط جميع البيانات، وسيعود النظام إلى الوضع اليدوي بعد التوقف المستقر لجهاز المشي.

### 5.2. مفتاح البرنامج:

"البرنامج" هو مفتاح البرنامج. في حالة الاستعداد، اضغط على PROGRAM للاختيار من الوضع اليدوي "1.0" إلى البرنامج التلقائي P1 - P24، الوضع اليدوي هو الوضع الافتراضي الذي تكون فيه السرعة الافتراضية 1.0 كم/ساعة والحد الأقصى لسرعة التشغيل 22 كم/ساعة.

### 5.3. مفتاح الوضع:

"الوضع" هو مفتاح الوضع، حالة الاستعداد jn، اضغط على مفتاح الوضع يمكن تحديد 3 أنواع من وضع تشغيل العد التنازلي من H-1 إلى H-3. H-3 هو وضع العد التنازلي للوقت؛ H-2 هو وضع العد التنازلي للمسافة؛ H-3 هو وضع العد التنازلي للسرعات الحرارية؛ سيتم استخدام +SPEED و-SPEED لإعدادات قيمة العد التنازلي ذات الصلة. بعد الانتهاء من الإعداد، اضغط على START ليتمكن من تشغيل جهاز المشي.

## استكشاف الأخطاء وإصلاحها

رمز الخطأ	الأسباب	الحلول
E1	شذوذ الاتصال: اتصال غير طبيعي بين وحدة التحكم والعداد الإلكتروني بعد التشغيل	أوقف وحدة التحكم للدخول إلى حالة الفشل. لا يمكن البدء به. يعرض العداد الإلكتروني رمز الخطأ ويصدر صوت الجرس لمدة 3 مرات. من كل قسم من توصيلات أسلاك الاتصال من العداد الإلكتروني إلى وحدة التحكم وتأكد من توصيل جميع الأسلاك الأساسية بشكل جيد. التحقق من تلف الأسلاك بين العداد الإلكتروني وجهاز التحكم؛ إذا كانت الإجابة بنعم، فاستبدل السلك التالف.
E2	لا يمكن لوحدة التحكم اكتشاف جهد المحرك. لا توجد إشارة مستشعر السرعة: بينما يوجد خرج جهد من وحدة التحكم إلى محرك التيار المستمر، لا يمكن تلقي تعليقات السرعة من المحرك لأكثر من 3 ثوانٍ.	1. تحقق مما إذا كان سلك المحرك متصلاً جيداً بوحدة التحكم. 2. توقف وأدخل حالة الفشل. يصدر صوت صفارة العداد الإلكتروني 9 مرات ويتم عرض رمز الخطأ. لا يوجد عرض في مناطق أخرى. إذا دخل النظام في حالة الاستعداد بعد حوالي 10 ثوانٍ من حالة الفشل، فيمكن إجراء إعادة التشغيل. الأسباب المحتملة: إذا لم يتم استقبال إشارة مستشعر السرعة لأكثر من 3 ثوانٍ، فتتحقق مما إذا كان موصل المستشعر موصلاً جيداً أو ما إذا كان تالفاً؛ قم بتوصيله جيداً أو استبدل المستشعر. 3. توقف وأدخل حالة الفشل. يصدر صوت صفارة العداد الإلكتروني 9 مرات ويتم عرض رمز الخطأ. لا يوجد عرض في مناطق أخرى. في حالة العودة إلى الحالة الطبيعية والدخول في حالة الاستعداد بعد التوقف، يمكن تنفيذ بدء التشغيل العادي. الأسباب المحتملة: التحقق من توصيل أسلاك المحرك بشكل جيد؛ أعد توصيل أسلاك المحرك. تحقق مما إذا كانت وحدة التحكم تنبعت منها رائحة غير طبيعية؛ استبدله إذا كانت الإجابة بنعم.
E4	انحدر فشل تصحيح المحرك أو خطأ	إعادة فحص المحرك المائل بعد تشغيله؛ تحقق من الاتصال بتغيير العاكس وإعادة فحصه؛ قم بتغيير محرك الميل وأعد فحصه؛
E5	الحماية من التيار الزائد: في حالة التشغيل، تكتشف وحدة التحكم باستمرار تيار محرك DC بأكثر من قيمة التيار المقنن + A6 لأكثر من 3 ثوانٍ.	توقف وأدخل حالة الفشل. يصدر صوت صفارة العداد الإلكتروني 9 مرات ويتم عرض رمز الخطأ. لا يوجد عرض في مناطق أخرى. إذا دخل النظام في حالة الاستعداد بعد حوالي 10 ثوانٍ من حالة الفشل، فيمكن إجراء إعادة التشغيل. الأسباب المحتملة: يتم تشغيل الحماية الذاتية للنظام في ظل التيار الزائد الناتج عن الحمل الزائد الذي يزيد عن القيمة المقدره، أو انحشار مكان ما في جهاز المشي بحيث لا يمكن للمحرك أن يدور؛ وبالتالي، يبدأ النظام في الحماية الذاتية ضد التيار الزائد تحت الحمل الزائد؛ اضبط جهاز المشي وأعد تشغيله. بالإضافة إلى ذلك، تحقق مما إذا كان هناك صوت تيار زائد أو رائحة حرق عند تشغيل المحرك؛ استبدل المحرك التحقق مما إذا كانت وحدة التحكم تنبعت منها رائحة غير طبيعية؛ استبدله إذا كانت الإجابة بنعم؛ تحقق مما إذا كانت مواصفات جهد مصدر الطاقة غير متسقة أو منخفضة جداً واستخدم مواصفات الجهد الصحيحة لإعادة الاختبار.
E6	الحماية ضد الانفجار: يؤدي جهد الطاقة غير الطبيعي أو خلل المحرك إلى تلف دائرة محرك القيادة	توقف وأدخل حالة الفشل. يصدر صوت صفارة العداد الإلكتروني 9 مرات ويتم عرض رمز الخطأ. لا يوجد عرض في مناطق أخرى. في حالة العودة إلى الحالة الطبيعية والدخول في حالة الاستعداد بعد التوقف، يمكن تنفيذ بدء التشغيل العادي. الأسباب المحتملة: التحقق مما إذا كان جهد مصدر الطاقة أقل من 50% من القيمة العادية؛ يرجى التأكد من الجهد الصحيح والاختبار مرة أخرى؛ تحقق مما إذا كانت وحدة التحكم تنبعت منها رائحة الاحتراق؛ إذا كانت الإجابة بنعم، فاستبدل وحدة التحكم؛ تحقق مما إذا كانت أسلاك المحرك متصلة بشكل جيد؛ أعد توصيل أسلاك المحرك.
E7	قفل الأمان ليس في موضعه	وضع قفل الأمان في موضعه؛ تغيير مفتاح قفل الأمان؛ أعد توصيل خط قفل الأمان

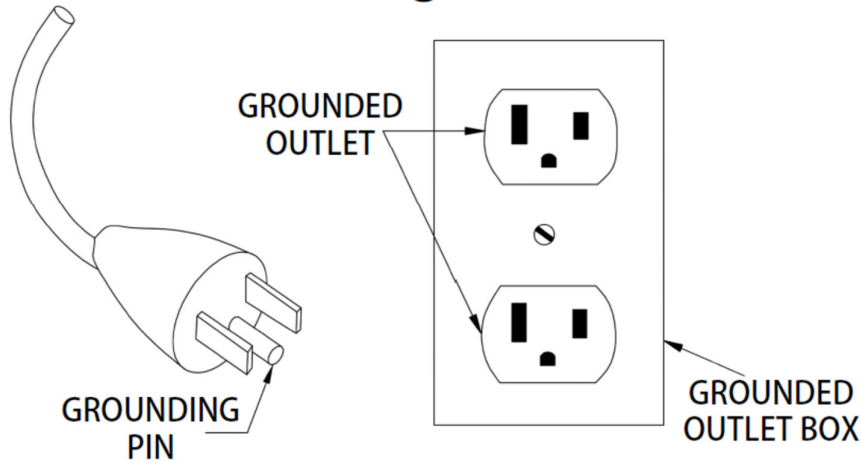
## طرق التأريض

يجب أن تركز هذه المنتجات. إذا حدث عطل أو تعطل، فإن التأريض يوفر مسارًا ذا مقاومة أقل للتيار الكهربائي لتقليل خطر التعرض لصدمة كهربائية.

هذا المنتج مزود بسلك به موصل تأريض الجهاز وقابس تأريض. يجب توصيل القابس بمنفذ مناسب تم تركيبه وتأريضه بشكل صحيح وفقًا لجميع القوانين واللوائح المحلية.

خطر - قد يؤدي التوصيل غير الصحيح لموصل تأريض الجهاز إلى خطر التعرض لصدمة كهربائية. تحقق مع كهربائي أو فني مؤهل إذا كانت لديك شكوك حول ما إذا كان المنتج مؤرضًا بشكل صحيح. لا تقم بتعديل القابس المرفق مع المنتج - إذا لم يكن مناسبًا للمنفذ، فقم بتركيب منفذ مناسب بواسطة كهربائي مؤهل. هذا المنتج للاستخدام على دائرة اسمية 220 فولت. لا ينبغي استخدام أي محول مع هذا المنتج.

## Grounding Methods



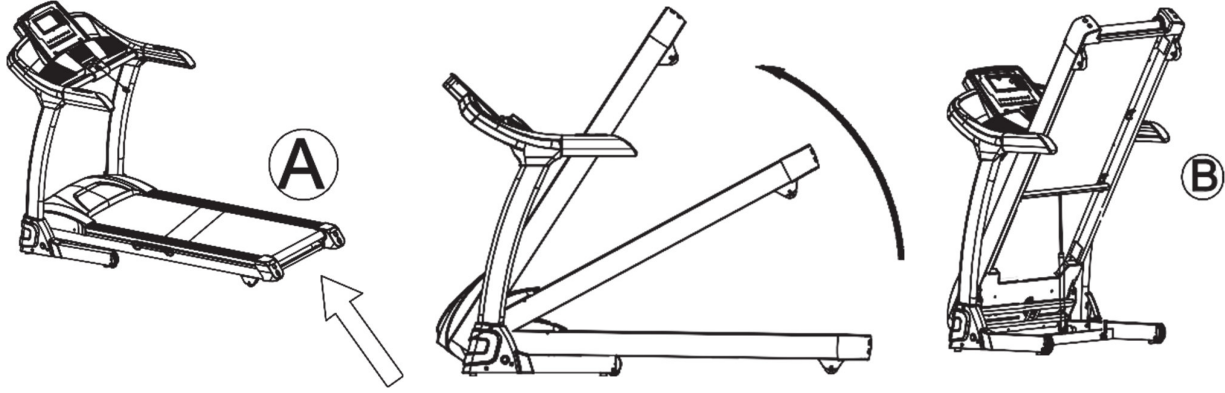
## المعلمة التقنية

حجم التجميع (مم)	2120x870x1420	قوة	4.0 HP
حجم الطي (مم)	1250x870x1700	المدخلات الحالية	220V - 240V
سطح الجري (مم)	1480x530	تكرار	50 Hz - 60 Hz
الوزن الصافي	92 KGs	مدى السرعة	1-22 KM/H
الوزن الأقصى	150 KGs	يميل	AUTO 20%

## تعليمات الطي/الفتح

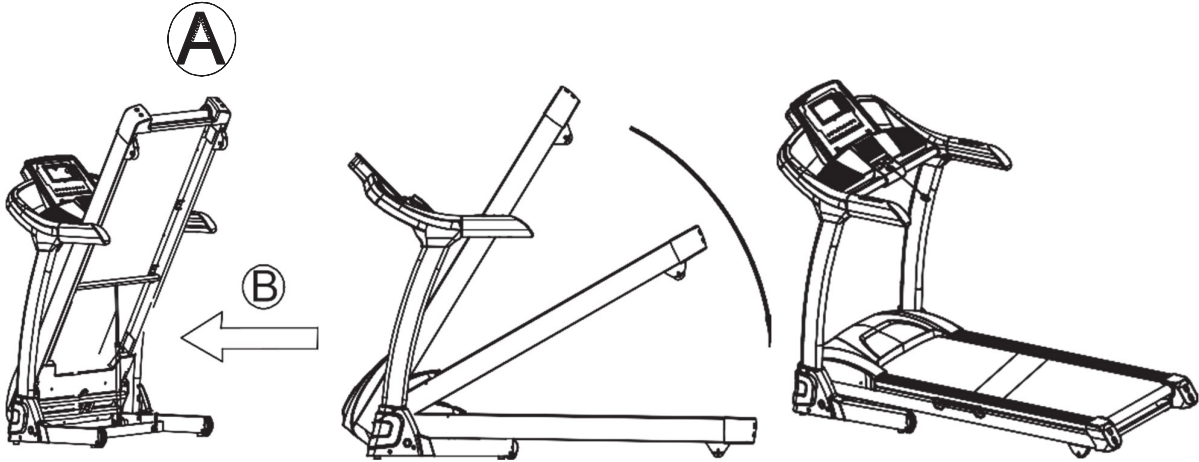
### للطي:

❖ ضع يدك في الموضع A، ثم اسحب إطار القاعدة لأعلى حتى تسمع صوت قفل الدبوس الزنبركي B في الأنبوب الدائري.



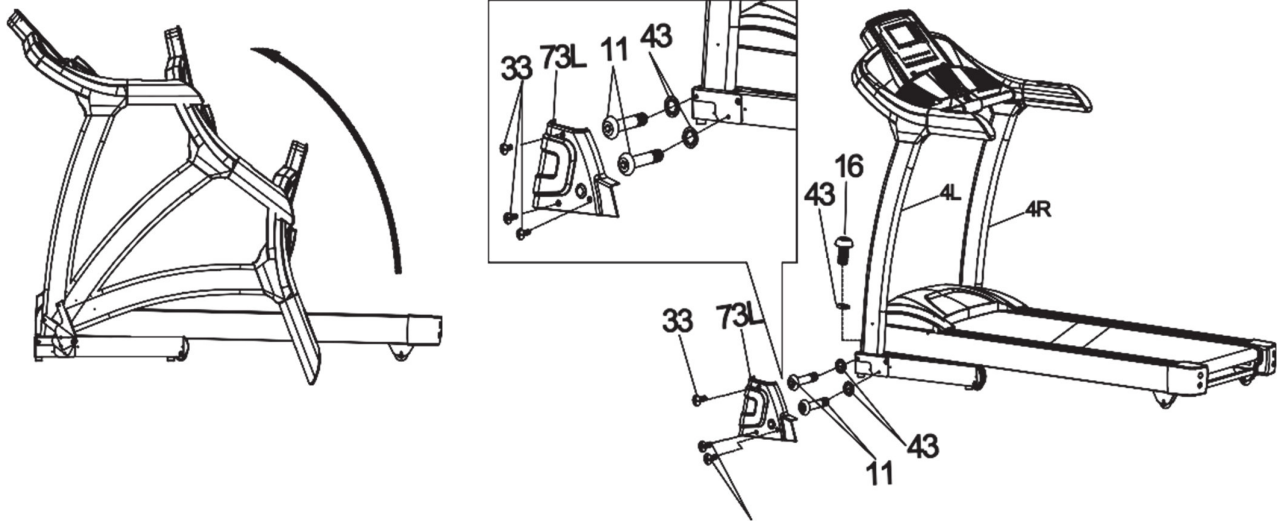
### تتكشف

❖ ضع يدك على A، وادفع إطار القاعدة للأعلى قليلاً، ثم اركل الدبوس الزنبركي B. بعد ذلك سوف يسقط إطار القاعدة تلقائياً. (يرجى إبقاء أي شخص وأي حيوان أليف بعيداً عن الجهاز عند السقوط).



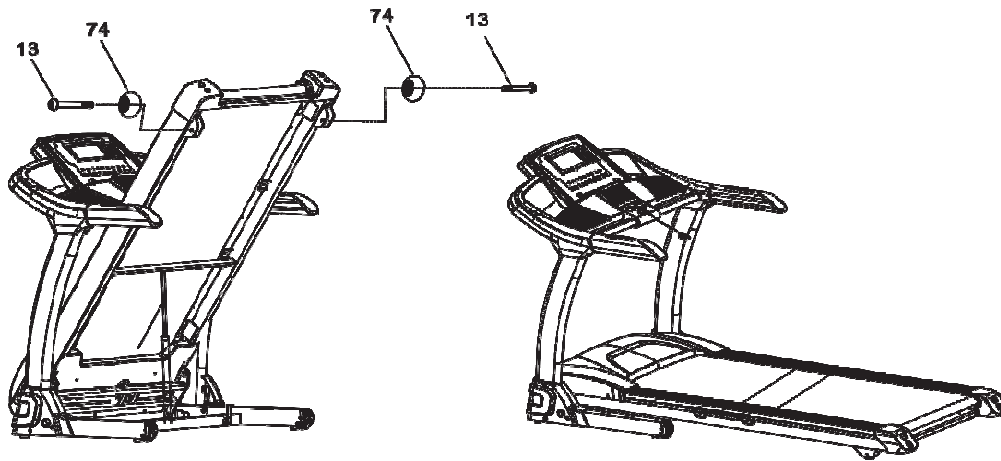
### الخطوة 3.

- ❖ قم بفرد الأنبوب العمودي (L/R4)، وتأكد من تأمينه بمساعدة شخص ما لحمل الأنبوب العمودي (L/R4) في حالة حدوث أي إصابة.
- ❖ قم بتنصيب الأنبوب العمودي الأيسر (4 لتر) بإحكام مع إطار القاعدة (1) باستخدام مسمار واحد M8\*15 (16) ومساميرين M8\*60 (11)، و3 وسادات أسنان (43)، ثم قم بلف الأنبوب العمودي الأيمن (R3) بنفس الطريقة
- ❖ قم بتوصيل واقي الحماية الأيسر (73 لترًا) بالأنبوب العمودي الأيسر (4 لتر) باستخدام 3 براغي M4.2\*15 (33). ثم قم بتجميع واقي الحماية الأيمن (R73) على الأنبوب العمودي الأيمن (R4) بنفس الطريقة.



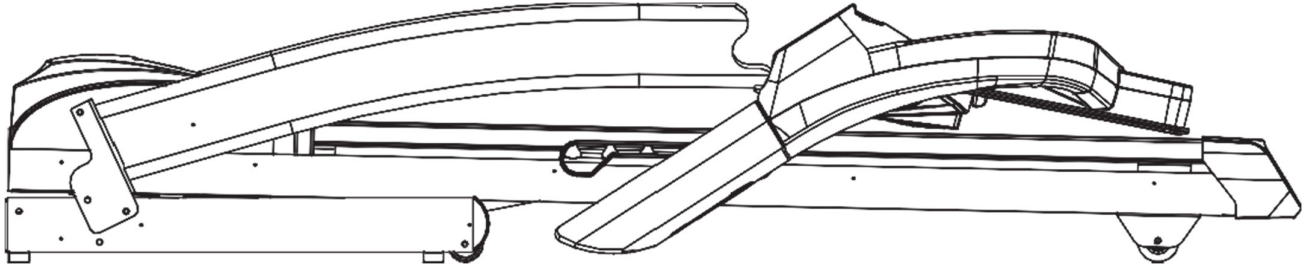
### الخطوة 4.

- ❖ أولاً، قم بطي جهاز المشي، ثم قم بفك المسمار (13).
- ❖ قم بتنصيب عجلة النقل (74) على الإطار الرئيسي باستخدام المسمار (13).
- ❖ افتح جهاز المشي، وقم بتشغيل مفتاح الأمان (11)



## الخطوة 1.

❖ افتح الكرتون، وأخرج جميع قطع الغيار المذكورة أعلاه، ثم ضع الإطار الرئيسي على الأرض المستوية.

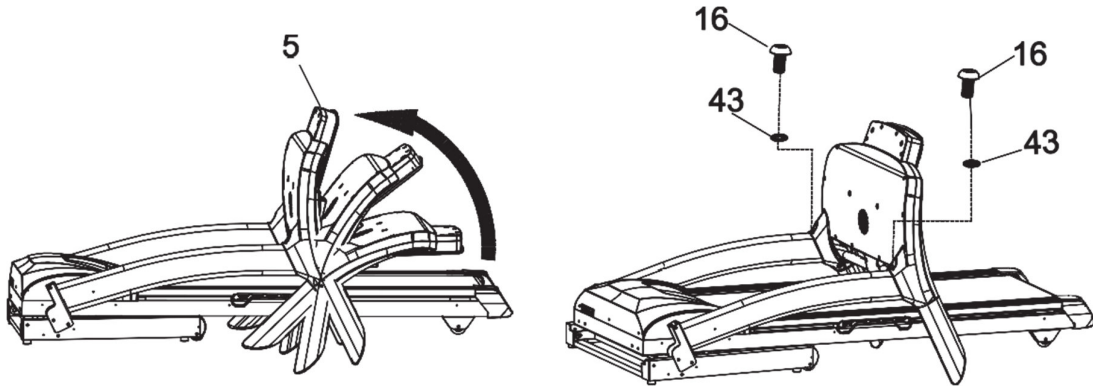


## الخطوة 2.

❖ قم بفرد إطار وحدة التحكم (5) باتجاه اتجاه السهم كما هو موضح في الصورة أدناه.

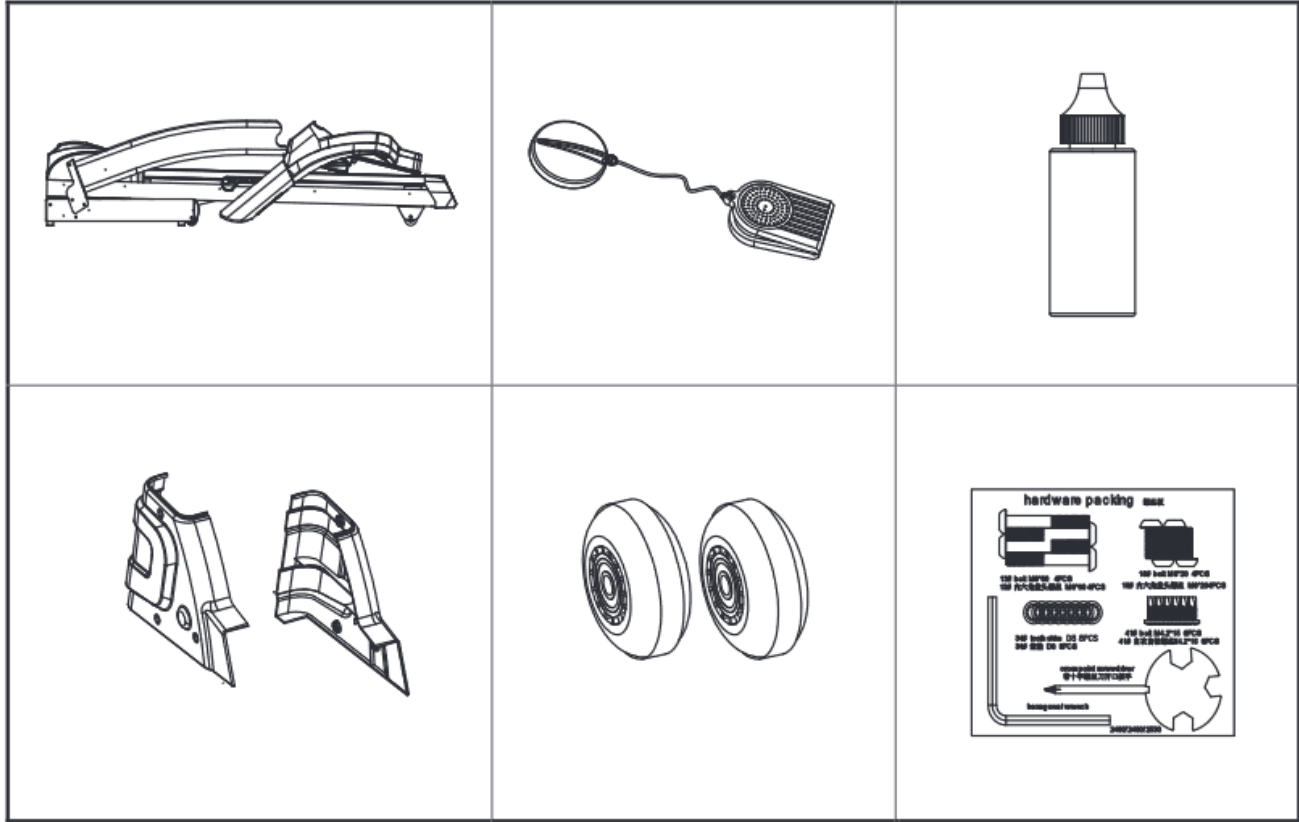
❖

❖ قم بتثبيت إطار الوحدة (5) على الأنابيب العمودية اليمنى واليسرى (L/R4) باستخدام حلقتين D8 (43) ومساميرين M8\*20 (16).



## تعليمات التجميع

قائمة تعبئة الأجهزة:



الجزء # الوصف	كمية	الجزء # الوصف	كمية
الإطار الرئيسي	1 pc	بولت (M8*15)	4 pcs
قفل الأمان	1 pc	فلكة القوس (D8)	2 pcs
زيت التشحيم	1 pc	وسادة الأسنان (D8)	6 pcs
غطاء حماية (L/68R68)	1 pair	برغي (ST 4.2*15)	6 pcs
مفتاح البراغي، وجع	Each one	عجلة النقل	2 pcs
بولت (M8*60)	4 pcs		

**ملاحظة:** الأجزاء الموضحة أعلاه هي كل الأجزاء التي تحتاجها لتجميع جهاز المشي هذا. قبل البدء في التجميع، يرجى التحقق من عبوة الأجهزة للتأكد من تضمينها. يرجى العثور على الأدوات في عبوة الأجهزة لمساعدتك على تجميع جهاز المشي هذا بسهولة.

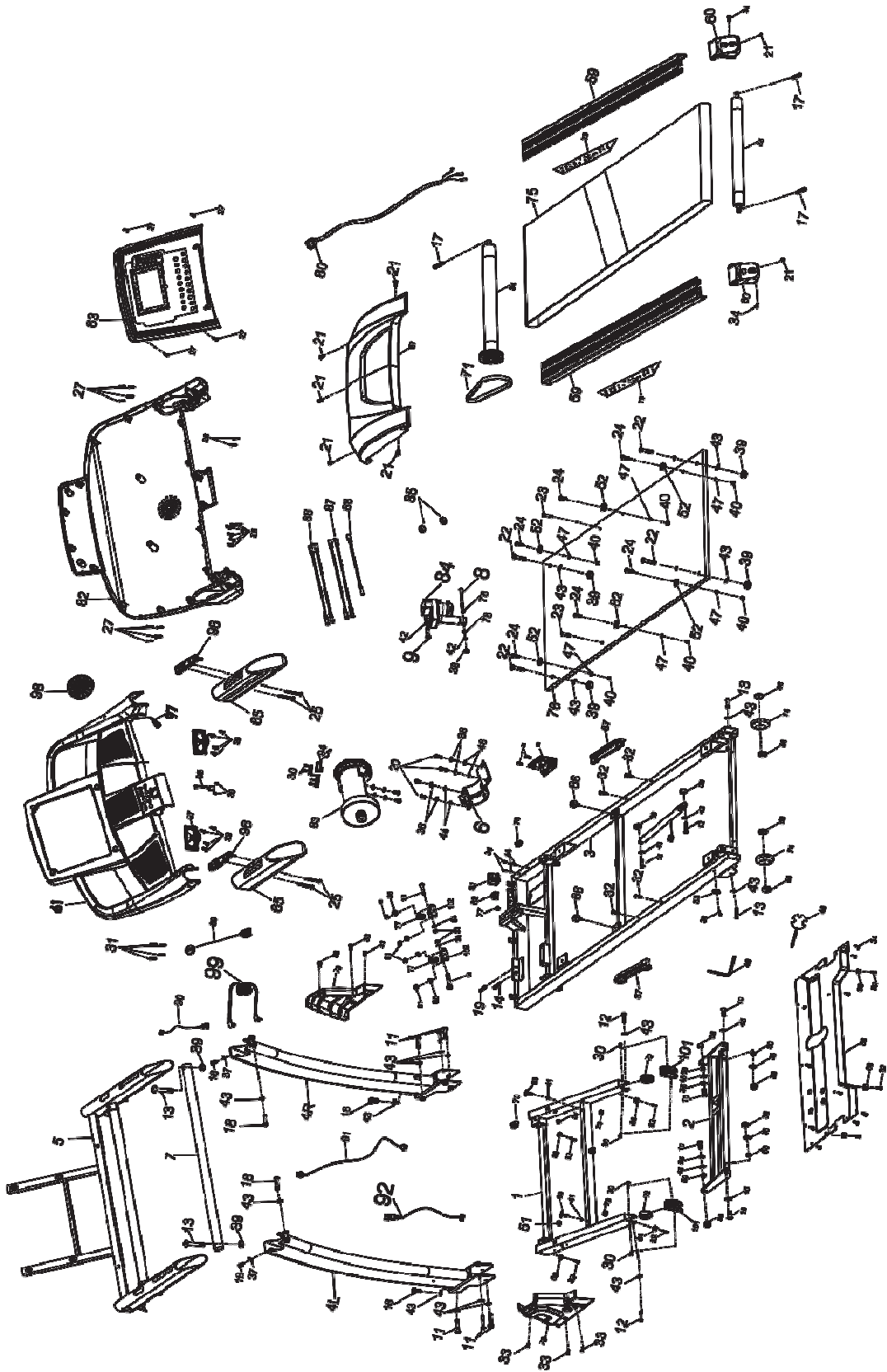


## قائمة قطع الغيار

رقم	اسم الأجزاء	كمية
1	الإطار الأساسي	1
2	قاعدة مائلة	1
3	الإطار الرئيسي	1
4	اليسار واليمين تستقيم آخر	Each 1
5	إطار الكمبيوتر	1
6	قاعدة المحرك	1
7	أنبوب دائري	1
8	مسمار برأس سداسي M10*95	1
9	مسمار برأس سداسي M10*45	1
10	مسمار برأس سداسي M10*30	4
11	مسمار برأس سداسي M8*60	6
12	مسمار برأس سداسي M8*45	3
13	مسمار برأس سداسي M8*40	4
14	مسمار برأس سداسي M8*35	1
15	مسمار برأس سداسي M8*25	1
16	مسمار برأس سداسي M8*15	4
17	برغي M8*65	3
18	برغي M8*40	2
19	برغي M8*25	1
20	برغي M8*20	4
21	عبر الترياس M5*10	9
22	مسمار غاطس سداسي M8*32 S5	4
23	مسمار غاطس سداسي M6*25 S4	2
24	مسمار برقية مربعة M6*30	6
25	برغي ST4.2*7508	4
26	برغي ST4.2*35	2
27	برغي ST4*20	24
28	برغي ST4.0*20	6
29	برغي ST4*12	14
30	برغي ST3*8	8
31	برغي ST2.5*7	15
32	برغي ST4.2*25	10
33	برغي ST4.2*15	6

رقم	اسم الأجزاء	كمية
55	الأسطوانة الخلفية	1
56	محمل العجلة الخلفية	4
57	غطاء المحرك	1
58	غطاء المحرك السفلي	1
59	جانب السكك الحديدية	2
60	تعديل القوس	2
61	غطاء الكمبيوتر	1
62	الكمبيوتر أسفل الغطاء	1
63	ثنائي الفينيل متعدد الكلور	2
64	غطاء القاعدة	2
65	رغوة البولي يوريثان	2
66	وسادة	2
67	غسالة المطاط	2
68	وسادة القدم	6
69	تعديل أربعة وسادة	2
70	سد تقب الخط	2
71	حزام المحرك	1
72	عجلة النقل	2
73	غطاء عجلة النقل	2
74	العجلة الخلفية	2
75	حزام الجري	1
76	لوحة الجري	1
77	جلبية خط الكهرباء	1
78	غسالة بلاستيك	2
79	وسادة مضادة للانزلاق	2
80	سلك الطاقة	1
81	يُحوّل	1
82	حامي الزائد	1
83	محرك العاصمة	1
84	محرك منحدر	1
85	حلقة مغناطيسية	2
86	موصل الطاقة	1
87	موصل الطاقة	1

# مخطط الانفجار



**السلامة الكهربائية:** يجب توصيل جهاز المشي الآلي هذا بالأرض. في حالة تعطله أو تعطله، يقلل التوصيل بالأرض من خطر التعرض لصدمة كهربائية. تم تجهيز جهاز المشي بسلك طاقة به موصل تأريض للمعدات ومقبس تأريض. يجب إدخال المقبس في منفذ مناسب مثبت ومؤرض بشكل صحيح وفقاً لجميع القوانين واللوائح المحلية.

**هام:** قد يؤدي التوصيل غير السليم لموصل تأريض المعدات إلى خطر التعرض لصدمة كهربائية. إذا كنت تشك في ما إذا كان جهاز المشي مؤرضاً بشكل صحيح، فاستشر كهربائياً مؤهلاً أو فني صيانة. لا تعدل المقبس الموجود مع جهاز المشي. إذا لم يكن مناسباً للمقبس، فاحصل على مقبس مناسب مثبت بواسطة فني مؤهل.

**حماية من زيادة التيار:** على الرغم من أن جهاز المشي هذا مزود بحماية مدمجة من زيادة التيار، إلا أنه لا يزال من المستحسن استخدام واقي خارجي من زيادة التيار. سيغلق جهاز المشي تلقائياً إذا واجه زيادة في التيار. يوجد زر إعادة الضبط في الجزء الأمامي السفلي من غطاء المحرك. إذا كان من الضروري إيقاف تشغيل جهاز المشي، فقم بتحويل مفتاح التشغيل/الإيقاف إلى وضع "إيقاف التشغيل"، ثم اضغط على زر إعادة الضبط. سيعمل جهاز المشي الآن بشكل صحيح.

## تعليمات السلامة الهامة

- ❖ الجهاز للاستخدام المنزلي
- ❖ الجهد الكهربائي للجهاز هو 220 فولت.
- ❖ قبل تشغيل الجهاز، يرجى القيام بالإحماء لمدة 10 دقائق وارتداء الملابس والأحذية المناسبة للرياضة
- ❖ لا تقف على جهاز المشي الآلي عند ضبطه أو اختباره أو تشغيله.
- ❖ كن حذراً عند الصعود إلى الجهاز أو النزول منه. قبل بدء تشغيل الجهاز، يرجى الإمساك بمقود الدراجة ووضع قدميك على القضبان الجانبية (وليس حزام الجري). بعد بدء تشغيل الجهاز، قف على الحزام مع تشغيل الجهاز بأقل سرعة. ثم قم بزيادة السرعة تدريجياً. قبل النزول من الجهاز، يرجى تقليل السرعة إلى أدنى مستوى في حالة وجود أي خطر.
- ❖ عند التشغيل، اضغط على زر الأمان في أي وقت، سيتوقف المحرك عن العمل وسيصدر جهاز التحكم تحذيرات.
- ❖ يجب مراقبة الأطفال من قبل البالغين عندما يلعبون على الجهاز أو بجانبه.
- ❖ يجب حماية جهاز المشي الآلي من أشعة الشمس والرطوبة والأوساخ. ويجب تنظيف جميع الأجزاء بشكل متكرر.
- ❖ عند ترك الجهاز خالياً من الاستخدام لفترة طويلة، يرجى عدم وضع أي أشياء أو الوقوف عليه.

## من أجل سلامتك، يرجى العلم بما يلي:

- ❖ قم بتجميع جهاز المشي وتشغيله على سطح مستوٍ صلب. حافظ على مسافة لا تقل عن أربعة أقدام حول جهاز المشي في جميع الأوقات.
- ❖ أدخل دائمًا مفتاح الأمان وقم بتثبيت المشبك على ملابسك حول خصرك قبل بدء التمرين. إذا واجهتك مشكلات وكنت بحاجة إلى إيقاف المحرك بسرعة، فما عليك سوى سحب السلك لفصل مفتاح الأمان عن وحدة التحكم. لمواصلة التشغيل، ما عليك سوى إعادة إدخال مفتاح الأمان في وحدة التحكم.
- ❖ إذا تعرض سلك الإمداد للتلف، فيجب استبداله من قبل الشركة المصنعة أو وكيل الخدمة الخاص بها أو الأشخاص المؤهلين على نحو مماثل لتجنب المخاطر.
- ❖ قم بإزالة مفتاح الأمان وتخزينه في مكان آمن عندما لا يكون جهاز المشي قيد الاستخدام. احتفظ بمفتاح الأمان بعيدًا عن الأطفال.
- ❖ ارتدِ ملابس وأحذية التمرين المناسبة للتمرين. لا ترتدِ ملابس فضفاضة أو أحذية ذات نعال أو كعوب جلدية. تأكد من ربط الشعر الطويل للخلف.
- ❖ أبعد جميع الملابس الفضفاضة والمناشف عن سطح الجري. لن يتوقف الحزام فورًا إذا علق جسم ما في البكرات أو الحزام. في حالة علق جسم ما، أوقف تشغيل الوحدة فورًا.
- ❖ كن حذرًا عند الصعود إلى جهاز المشي أو النزول منه. استخدم الدرابزين كلما أمكن ذلك. لا تصعد على حزام المشي إلا عندما يكون يعمل بسرعة بطيئة للغاية. لا تنزل عن جهاز المشي أثناء تحرك الحزام.
- ❖ للصعود على سطح الجري أو النزول منه، قف على سطح الجري من خلال الوقوف على المنصتين اليمنى واليسرى على جانبي الحزام قبل بدء الحزام (لبداء التمرين) وبعد توقفه (في نهاية التمرين).
- ❖ لا تحاول أبدًا الالتفاف أثناء وجودك على جهاز المشي مع تشغيل الحزام. حافظ على رأسك وجسمك متجهين للأمام في جميع الأوقات.
- ❖ لا تشغل جهاز المشي أبدًا أثناء وقوف شخص ما على سطح الجري.
- ❖ لا تهز جهاز المشي أو تقف على الدرابزين أو وحدة التحكم في الكمبيوتر في أي وقت.
- ❖ لا تجهد نفسك أثناء التمرين. أوقف التمرين على الفور إذا شعرت بالإجهاد. إذا شعرت بأي ألم أو انزعاج، يرجى استشارة طبيبك.
- ❖ لا تحاول إجراء أي صيانة على جهاز المشي بنفسك بخلاف التجميع والصيانة الموضحة في هذا الدليل. جهاز المشي مخصص للاستخدام المنزلي فقط. يرجى الرجوع إلى معلومات خدمة العملاء الواردة في هذا الدليل في حالة احتياج جهاز المشي الخاص بك إلى خدمة إضافية بخلاف تلك الموضحة في هذا الدليل.
- ❖ هذا الجهاز غير مخصص للاستخدام من قبل الأشخاص (بما في ذلك الأطفال) الذين يعانون من ضعف القدرات البدنية أو الحسية أو العقلية، أو الذين يفتقرون إلى الخبرة والمعرفة، ما لم يتم الإشراف عليهم أو توجيههم فيما يتعلق باستخدام الجهاز من قبل شخص مسؤول عن سلامتهم. يجب الإشراف على الأطفال للتأكد من عدم لعبهم بالجهاز.

## المميزات

تهانينا على اختيار جهاز المشي الآلي. لقد اتخذت الخطوة الأولى نحو نمط حياة أكثر صحة ومكافأة. تم تصميم جهاز المشي خصيصًا لتلبية احتياجاتك. فيما يلي ميزات جهاز المشي.

نطاق السرعة: 1 ~ 22 كم/ساعة  
الانحدار التلقائي: 20%  
نبض اليد  
24 برامج مسيقة  
تطبيق بلوتوث فيت شو  
جهد الإدخال: 220 فولت 50-60 هرتز  
قابلة للطي وسهلة الحركة  
الحد الأقصى لوزن المستخدم: 150 كجم

## الاحتياطات

لتقليل خطر التعرض لصدمة كهربائية أو حروق أو حريق أو إصابة أخرى، يرجى قراءة التحذيرات والمعلومات التالية قبل تشغيل جهاز المشي هذا.

- ❖ تقع على عاتق المالك مسؤولية التأكد من إبلاغ جميع مستخدمي جهاز المشي هذا بجميع التحذيرات والاحتياطات.
- ❖ أبعد الحيوانات الأليفة والأطفال الصغار عن جهاز المشي في جميع الأوقات.
- ❖ لا تبدأ تشغيل جهاز المشي أبدًا أثناء وقوفك على حزام المشي.
- ❖ جهاز المشي قادر على السرعات العالية. لتجنب القفزات المفاجئة في السرعة، اضبط السرعة بزيادات صغيرة.
- ❖ افحص جميع أجزاء جهاز المشي وقم بإحكامها بانتظام. أبعد يديك عن جميع الأجزاء المتحركة.
- ❖ لا تترك جهاز المشي أبدًا دون مراقبة أثناء تشغيله. قم دائمًا بإزالة مفتاح الأمان وتحريك مفتاح التشغيل/الإيقاف إلى وضع "إيقاف التشغيل" عندما لا يكون جهاز المشي قيد الاستخدام. راجع صفحة تعليمات وحدة التحكم في هذا الدليل لمعرفة موقع مفتاح التشغيل/الإيقاف وكيفية تشغيله.
- ❖ لا تترك جهاز المشي دون مراقبة أبدًا عندما يكون موصولاً بالكهرباء.
- ❖ عند طي جهاز المشي أو تحريكه، تأكد من أن قفل الأمان مثبت بالكامل. لا تقم بإزالة غطاء المحرك إلا إذا تم توجيهك بذلك من قبل ممثل خدمة معتمد. يجب إجراء الصيانة بخلاف الإجراءات الموضحة في هذا الدليل بواسطة ممثل خدمة معتمد فقط.
- ❖ احفظ القابس وسلك الطاقة بعيدًا عن الأسطح الساخنة.
- ❖ احفظ جميع المكونات الكهربائية، مثل المحرك وسلك الطاقة ومفتاح التشغيل/الإيقاف بعيدًا عن الماء أو السوائل الأخرى لمنع الصدمات الكهربائية. لا تضع أي شيء على الدرابزين أو وحدة التحكم في الكمبيوتر أو الحزام.

## جدول المحتويات

٣	المميزات
٣	الاحتياطات
٦	مخطط الانفجار
٧	قائمة قطع الغيار
٩	تعليمات التجميع
١٢	تعليمات الطي/الفتح
١٣	طرق التأريض
١٣	المعلمة التقنية
١٤	استكشاف الأخطاء وإصلاحها
١٥	تعليمات التشغيل
٢٠	تعليمات التمرين
٢٢	إرشادات الصيانة



# Need Help?

## تحتاج مساعدة؟

Call For Technical Support.  
اتصل للحصول على الدعم الفني.

**United Arab Emirates**

**الإمارات العربية المتحدة**

+971 56 501 5399

+971 54 308 4588

[customercare@topskyland.com](mailto:customercare@topskyland.com)

<https://topskyland.com>

**Saudi Arabia**

**المملكة العربية السعودية**

+966 50 819 8548

+966 59 643 1174

[customerservice@topskyland.com](mailto:customerservice@topskyland.com)

<https://sa.topskyland.com>